

# Le coût du crédit aux entreprises (enquête trimestrielle portant sur janvier 2008)

---

**Direction des Études et Statistiques monétaires**  
Service des Analyses et Statistiques monétaires

*Pour l'ensemble des catégories de crédit aux entreprises suivies dans l'enquête, la remontée des conditions débitrices, engagée depuis la fin 2005, s'est interrompue pour laisser place à une baisse des taux moyens au cours du premier trimestre 2008. Les taux de certaines tranches de montant, s'agissant notamment des crédits à moyen et long termes, ont toutefois encore enregistré de légères hausses.*

Mots-clés : coût du crédit, taux débiteurs, taux bancaires,  
taux d'intérêt, conditions de banque

## Résultats de l'enquête du premier trimestre sur le coût du crédit aux entreprises

La hausse, engagée depuis fin 2005, du coût moyen des différentes catégories de crédit aux entreprises suivies dans l'enquête s'interrompt au premier trimestre 2008. Toutefois, les taux moyens de certaines tranches des catégories escompte et prêts à moyen et long termes enregistrent encore de légères hausses.

Le coût moyen de l'escompte diminue, toutes tranches de montant confondues, de 21 points de base par rapport à octobre 2007. Les diminutions les plus importantes concernent les tranches 2 et 3 (respectivement - 32 points de base et - 41 points de base). La baisse des conditions débitrices est moins prononcée pour les tranches 4 et 5 (- 22 points de base et - 29 points de base) et surtout pour la tranche 6 (montants supérieurs à 1 524 490 euros), dont le taux ne se replie que de 14 points de base. En revanche, le coût moyen de la première tranche (montants inférieurs à 15 245 euros) enregistre une hausse de 35 points de base. Par rapport au premier trimestre 2007, la hausse du coût moyen de l'escompte atteint 48 points de base. Le coût moyen de la première tranche enregistre la

plus forte augmentation annuelle (+ 84 points de base) au point de rejoindre le niveau de celui de la tranche immédiatement supérieure.

Le taux moyen des découverts se replie de 22 points de base. Cette baisse concerne l'ensemble des tranches de montant. Elle est particulièrement importante (- 42 points de base) pour la tranche 5 (montants compris entre 304 898 euros et 1 524 490 euros). Les taux des tranches 1 et 2 (montants inférieurs ou égaux à 45 735 euros) et de la tranche 6 (montants supérieurs à 1 524 490 euros) enregistrent également une baisse significative (respectivement - 23 points de base, - 20 points de base et - 24 points de base). Ceux des tranches 3 et 4 connaissent un repli plus modéré (respectivement 7 et 8 points de base). Par rapport au premier trimestre 2007, la hausse du taux moyen des découverts est globalement de 35 points de base avec toutefois des évolutions contrastées selon les tranches de montant : les taux moyens des tranches intermédiaires (tranches 3 et 4) et de la tranche la plus élevée (tranche 6) enregistrent les plus fortes augmentations annuelles, tandis que ceux des tranches 2 et 5 varient peu et que celui de la tranche 1 fléchit nettement.

Le taux moyen des autres crédits à court terme diminue de 32 points de base par rapport à octobre 2007. La baisse des conditions débitrices est d'amplitude

### Méthodologie de l'enquête

*L'enquête trimestrielle sur le coût du crédit aux entreprises est réalisée auprès d'un échantillon de guichets et de sièges d'établissements bancaires ayant leur activité en métropole.*

*L'enquête prend en compte les crédits nouveaux accordés au cours du premier mois du trimestre aux sociétés non financières ainsi qu'aux entrepreneurs individuels lorsque l'usage du prêt est professionnel. Par exception, le recensement des autorisations contractuelles de découvert et des ouvertures de crédit permanent est restreint aux opérations des six premiers jours ouvrés du mois.*

*On entend par crédits nouveaux l'ensemble des contrats financiers, termes ou conditions qui spécifient pour la première fois le taux d'intérêt d'un crédit, ainsi que toutes les renégociations des crédits existants. Lorsqu'un établissement bancaire ne porte qu'une partie d'un crédit, son concours est reclassé dans la tranche de montant correspondant au total du crédit reçu par l'entreprise ou l'entrepreneur individuel.*

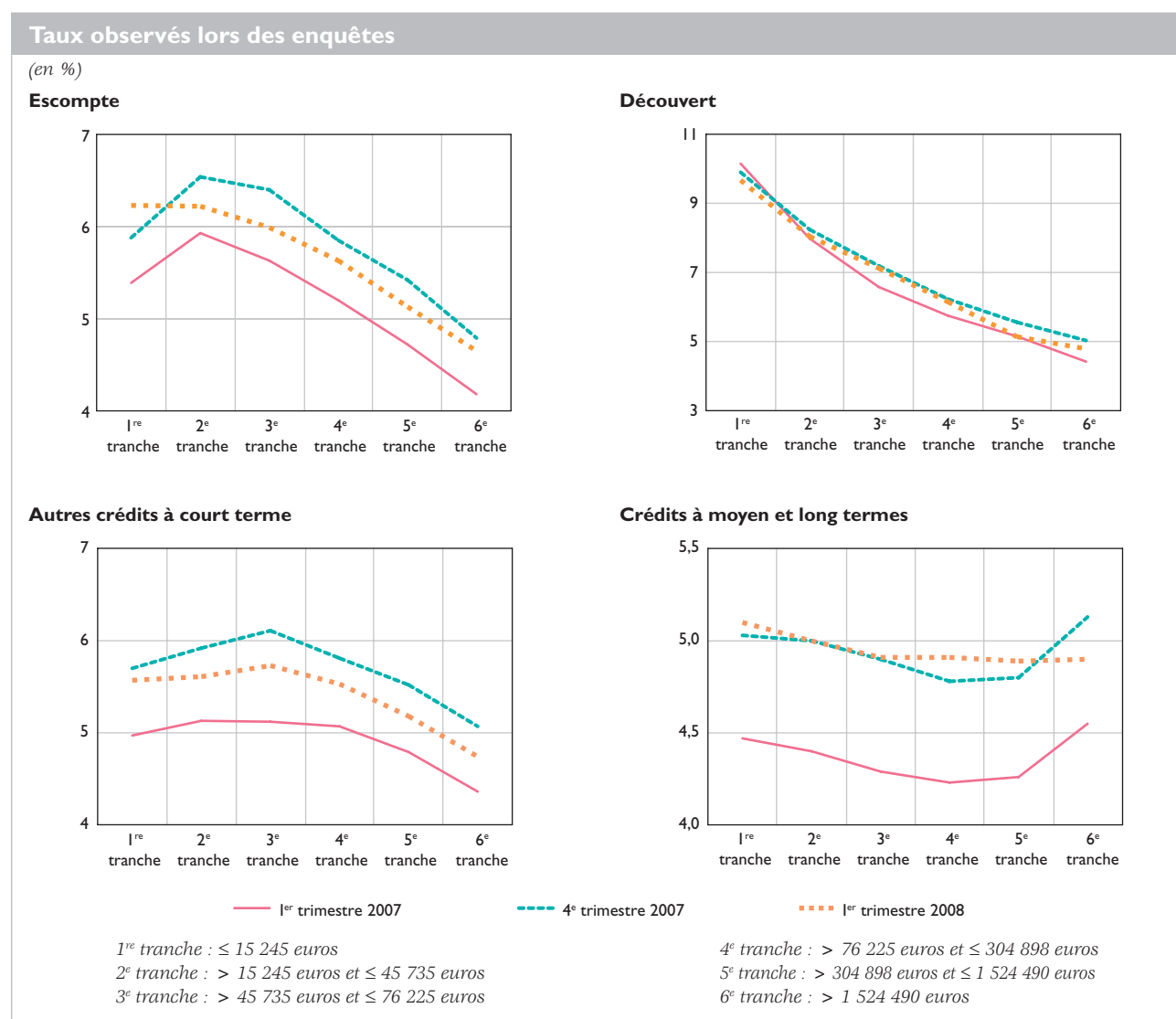
*Pour chaque tranche de montant de chaque catégorie de crédit, est calculé un taux effectif moyen qui correspond à la moyenne simple des taux effectifs des crédits recensés. Pour chaque catégorie de crédit prise dans son ensemble, le taux effectif moyen calculé est la moyenne des taux des différentes tranches pondérés par les montants de crédits correspondants.*

*L'enquête menée au premier trimestre 2008 exploite 20 649 déclarations relatives aux crédits consentis au mois de janvier.*

assez voisine selon les tranches de montant : elle s'échelonne de 13 points de base pour la tranche 1 à 38 points de base pour la tranche 6. Sur un an, le taux moyen de cette catégorie n'augmente plus que de 39 points de base. La hausse annuelle est plus forte pour les taux des tranches basses (+ 48 points de base à + 61 points de base) que pour ceux des tranches supérieures (+ 38 points de base à + 46 points de base).

Concernant les crédits à moyen et long termes, le taux moyen baisse de 19 points de base du fait principalement du repli de 23 points de base des

conditions pratiquées sur la tranche 6 (montants supérieurs à 1 524 490 euros). En revanche, les taux des autres tranches ne varient guère (+ 1 point de base pour la tranche 3, stabilité pour la tranche 2) ou connaissent tout au plus de légers relèvements (de + 7 à + 13 points de base pour les autres tranches). Par rapport au premier trimestre 2007, la hausse du taux moyen des crédits à moyen et long termes ressort à 38 points de base. Les augmentations annuelles des taux moyens des cinq premières tranches sont comprises entre 60 et 68 points de base, celle du taux de la tranche 6 se limite à 35 points de base.



## Taux moyens débiteurs en fonction de la nature des crédits et des tranches de montant

(montants en euros, taux en %)

Catégories de crédit	Montant du crédit						Taux moyen
	Tranche 1 ≤ 15 245	Tranche 2 > 15 245 et ≤ 45 735	Tranche 3 > 45 735 et ≤ 76 225	Tranche 4 > 76 225 et ≤ 304 898	Tranche 5 > 304 898 et ≤ 1 524 490	Tranche 6 > 1 524 490	
<b>Escompte</b>							
2007 Premier trimestre	5,39	5,93	5,63	5,20	4,72	(4,18)	4,66
Deuxième trimestre	5,85	6,20	5,88	5,43	4,97	(4,63)	5,03
Troisième trimestre	6,03	6,57	6,31	5,71	5,14	4,85	5,30
Quatrième trimestre	5,88	6,54	6,40	5,85	5,42	4,79	5,35
<b>2008 Premier trimestre</b>	<b>6,23</b>	<b>6,22</b>	<b>5,99</b>	<b>5,63</b>	<b>5,13</b>	<b>(4,65)</b>	<b>5,14</b>
dont : Trimestre/Trimestre – I	0,35	- 0,32	- 0,41	- 0,22	- 0,29	- 0,14	- 0,21
Écart-type	0,71	0,95	1,16	0,87	0,72	0,46	–
1 <sup>er</sup> décile	5,31	5,10	4,64	4,64	4,42	4,39	–
9 <sup>e</sup> décile	7,10	7,49	7,64	7,01	6,38	4,94	–
<b>Découvert</b>							
2007 Premier trimestre	10,15	7,98	6,58	5,75	5,15	4,42	4,72
Deuxième trimestre	9,29	7,63	6,52	5,73	5,09	4,96	5,15
Troisième trimestre	9,53	7,85	7,04	5,93	5,31	5,10	5,29
Quatrième trimestre	9,90	8,24	7,19	6,23	5,56	5,03	5,29
<b>2008 Premier trimestre</b>	<b>9,67</b>	<b>8,04</b>	<b>7,12</b>	<b>6,15</b>	<b>5,14</b>	<b>(4,79)</b>	<b>5,07</b>
dont : Trimestre/Trimestre – I	- 0,23	- 0,20	- 0,07	- 0,08	- 0,42	- 0,24	- 0,22
Écart-type	2,61	2,24	2,68	2,17	1,56	0,58	–
1 <sup>er</sup> décile	6,50	5,81	4,17	4,16	3,92	4,09	–
9 <sup>e</sup> décile	13,65	11,30	11,61	7,54	6,86	5,69	–
<b>Autres crédits à court terme</b>							
2007 Premier trimestre	4,97	5,13	5,12	5,07	4,79	4,36	4,42
Deuxième trimestre	5,11	5,20	5,38	5,30	4,95	4,60	4,69
Troisième trimestre	5,38	5,53	5,96	5,58	5,29	4,84	4,91
Quatrième trimestre	5,70	5,92	6,11	5,81	5,52	5,07	5,13
<b>2008 Premier trimestre</b>	<b>5,57</b>	<b>5,61</b>	<b>5,73</b>	<b>5,53</b>	<b>5,18</b>	<b>4,74</b>	<b>4,81</b>
dont : Trimestre/Trimestre – I	- 0,13	- 0,31	- 0,38	- 0,28	- 0,34	- 0,33	- 0,32
Écart-type	0,72	0,77	0,85	0,82	0,69	0,48	–
1 <sup>er</sup> décile	4,70	4,63	4,85	4,66	4,51	4,26	–
9 <sup>e</sup> décile	6,65	6,70	7,02	6,80	6,37	5,41	–
<b>Crédits à moyen et long termes</b>							
2007 Premier trimestre	4,47	4,40	4,29	4,23	4,26	4,55	4,52
Deuxième trimestre	4,65	4,56	4,43	4,35	4,37	4,73	4,68
Troisième trimestre	4,89	4,77	4,64	4,55	4,61	5,00	4,96
Quatrième trimestre	5,03	5,00	4,90	4,78	4,80	5,13	5,09
<b>2008 Premier trimestre</b>	<b>5,10</b>	<b>5,00</b>	<b>4,91</b>	<b>4,91</b>	<b>4,89</b>	<b>4,90</b>	<b>4,90</b>
dont : Trimestre/Trimestre – I	0,07	0,00	0,01	0,13	0,09	- 0,23	- 0,19
Écart-type	0,49	0,45	0,39	0,36	0,42	0,68	–
1 <sup>er</sup> décile	4,52	4,49	4,40	4,45	4,35	4,10	–
9 <sup>e</sup> décile	5,80	5,64	5,45	5,40	5,45	5,87	–

NB : Les taux issus de moins de trente observations sont entre parenthèses.