



Paris, le 17 février 2012

BANQUE CENTRALE EUROPÉENNE

COMMUNIQUÉ DE PRESSE

BALANCE DES PAIEMENTS DE LA ZONE EURO

(DÉCEMBRE 2011 ET RÉSULTATS PRÉLIMINAIRES GLOBAUX POUR L'ENSEMBLE DE 2011)

En décembre 2011, le compte de transactions courantes de la zone euro a enregistré, en données corrigées des variations saisonnières, un excédent de 2,0 milliards d'euros. Dans le compte financier, les investissements directs et de portefeuille cumulés ont donné lieu à des entrées nettes de 3 milliards d'euros (en données brutes).

Sur l'ensemble de l'année 2011, le déficit du compte de transactions courantes de la zone euro, en données corrigées des variations saisonnières, s'est établi à 30,6 milliards d'euros (0,3 % environ du PIB), après un déficit de 45,7 milliards en 2010. Les investissements directs et de portefeuille cumulés ont donné lieu à des entrées nettes de 224 milliards d'euros en 2011, contre des entrées nettes de 98 milliards d'euros en 2010. Cette hausse résulte principalement du passage d'achats nets de titres étrangers par les résidents de la zone euro à des cessions nettes.

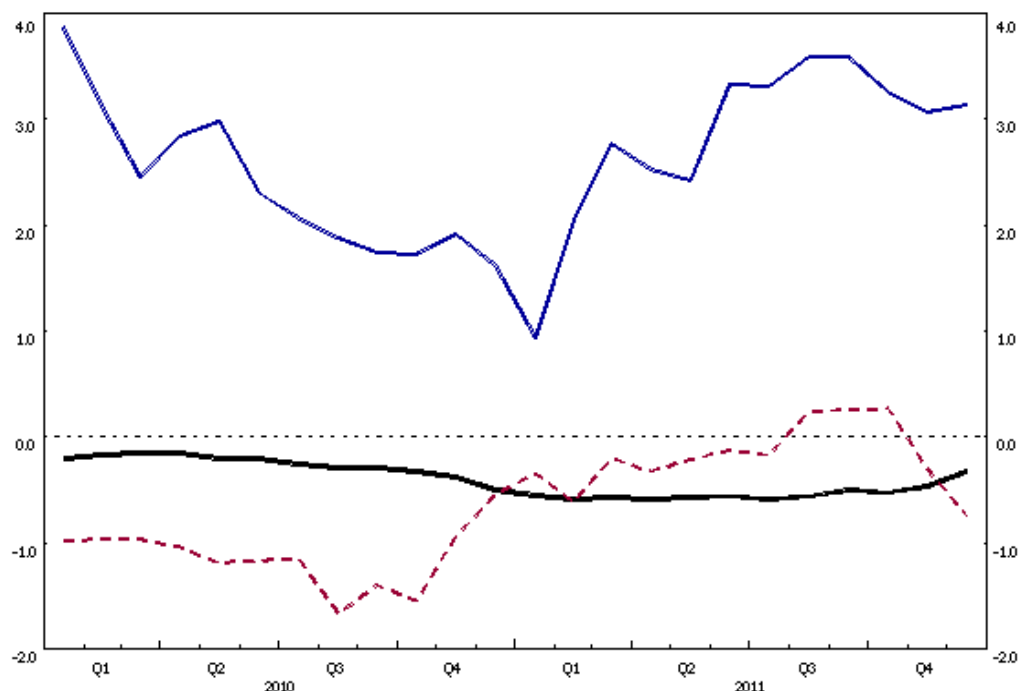
Compte de transactions courantes

En décembre 2011, le *compte de transactions courantes* de la zone euro a enregistré, en données corrigées des variations saisonnières, un excédent de 2,0 milliards d'euros (cf. tableau 1). Ce solde résulte des excédents au titre des *échanges de biens* (7,3 milliards d'euros) et des *services* (4,3 milliards), qui n'ont été que partiellement compensés par des déficits au titre des *transferts courants* (8,6 milliards) et des *revenus* (0,9 milliard).

Selon les résultats préliminaires pour l'ensemble de 2011, le *compte de transactions courantes* a enregistré un déficit de 30,6 milliards d'euros en données corrigées des variations saisonnières (0,3 % environ du PIB de la zone euro – cf. tableau 1 et graphique 1), après un déficit de 45,7 milliards en 2010 (0,5 % environ du PIB de la zone euro). La réduction du déficit du compte de transactions courantes résulte des augmentations des excédents au titre des *services* (de 45,9 milliards d'euros à 59,4 milliards) et des *revenus* (de 3,0 milliards à 9,2 milliards), qui ont été en partie contrebalancées par la diminution de l'excédent des *échanges de biens* (revenu de 8,7 milliards à 4,1 milliards). Le déficit des *transferts courants* est resté inchangé.

Graphique 1. Balance des paiements de la zone euro : flux cumulés sur 12 mois
(en pourcentage du PIB)

— Transactions courantes (données corrigées des variations saisonnières)
 - - - Investissements directs nets (données brutes)
 — Investissements de portefeuille nets (données brutes)



Source : BCE

Compte financier

Dans le compte financier (cf. tableau 2), les *investissements directs et de portefeuille cumulés* ont donné lieu à des entrées nettes de 3 milliards d'euros en décembre 2011, reflétant des entrées nettes pour ces deux rubriques (1 milliard pour les *investissements directs* et 2 milliards pour les *investissements de portefeuille*).

S'agissant des investissements directs, les sorties nettes de 4 milliards d'euros au titre des *opérations en capital et bénéfices réinvestis* ont été plus que compensées par des entrées nettes de 6 milliards au titre des *autres opérations* (principalement des *prêts intragroupes*).

Les entrées nettes sur *investissements de portefeuille* ont découlé d'entrées nettes sur *actions* (15 milliards d'euros) et sur *obligations* (20 milliards), qui ont plus que contrebalancé les sorties nettes sur *instruments du marché monétaire* (33 milliards). Les évolutions des instruments du marché monétaire ont recouvert à la fois des cessions nettes de titres de la zone euro par les investisseurs non résidents (21 milliards d'euros) et des achats nets de titres étrangers par les résidents de la zone euro (12 milliards).

Les *produits financiers dérivés* ont affiché des sorties nettes, à hauteur de 7 milliards d'euros.

Les *autres investissements* ont enregistré des sorties nettes de 14 milliards d'euros, reflétant des sorties nettes pour les *IFM hors Eurosysteme* (136 milliards), partiellement compensées par des entrées nettes pour l'*Eurosysteme* (103 milliards), les *autres secteurs* (18 milliards) et les *administrations publiques* (2 milliards). Les entrées nettes enregistrées pour l'*Eurosysteme* ont été principalement liées aux accords d'échange réciproque de devises (lignes de *swap*) entre la Banque centrale européenne (BCE) et des banques centrales n'appartenant pas à la zone euro.

Le stock d'avoirs de réserve de l'Eurosysteme a diminué de 16 milliards d'euros en décembre 2011 (revenant de 683 milliards d'euros à 667 milliards), principalement en raison d'une baisse de la valeur de marché de l'or, en partie compensée par des transactions nettes (hors effets de valorisation) à hauteur de 5 milliards.

Sur l'ensemble de 2011, les *investissements directs et de portefeuille cumulés* ont donné lieu à des entrées nettes de 224 milliards d'euros, contre des entrées nettes de 98 milliards d'euros en 2010. Cette augmentation a principalement résulté de la hausse des entrées nettes au titre des *investissements de portefeuille* (passées de 148 milliards d'euros à 293 milliards), qui reflète essentiellement le passage d'achats nets de titres étrangers par les résidents de la zone euro (146 milliards) à des cessions nettes (60 milliards).

Révisions des données

Ce communiqué de presse intègre des révisions des données relatives à novembre 2011. Ces révisions n'ont eu qu'une incidence mineure sur les données publiées antérieurement.

Informations complémentaires sur la balance des paiements et la position extérieure de la zone euro

Dans le présent communiqué de presse, le compte de transactions courantes en données corrigées des variations saisonnières fait référence à des données corrigées des jours ouvrés et des variations saisonnières. Le compte financier est établi en données brutes.

Conformément au partage de responsabilités, la Banque centrale européenne est chargée de

l'établissement et de la diffusion des statistiques relatives à la balance des paiements mensuelle et trimestrielle de la zone euro, tandis que la Commission européenne (Eurostat, cf. les communiqués de presse sur les euro-indicateurs) se consacre aux agrégats trimestriels et annuels pour l'Union européenne. Ces données sont conformes aux normes internationales, en particulier avec celles qui sont énoncées dans le Manuel de la balance des paiements du FMI (cinquième édition). Les agrégats relatifs à la zone euro et à l'Union européenne sont établis de manière cohérente sur la base des transactions et des positions vis-à-vis des résidents de pays situés, respectivement, hors de la zone euro et hors de l'Union européenne.

Une série exhaustive de statistiques mises à jour concernant la balance des paiements (y compris une ventilation géographique trimestrielle par principales contreparties) et la position extérieure de la zone euro est disponible sur le site internet de la BCE à la rubrique Data services/Latest monetary, financial markets and balance of payment statistics (Dernières publications de statistiques monétaires, financières et de balance des paiements) de la page Statistics. Ces données, ainsi que les séries historiques relatives à la balance des paiements de la zone euro, peuvent être téléchargées à partir du Statistical Data Warehouse (SDW) (Entrepôt de données statistiques) de la BCE. Les chiffres jusqu'à décembre 2011 seront également publiés dans le Bulletin mensuel de la BCE et dans le Statistics Pocket Book (recueil statistique sous format de poche) de mars 2012. Une note méthodologique détaillée peut être consultée sur le site internet de la BCE. Le prochain communiqué de presse relatif à la balance des paiements de la zone euro sera publié le 19 mars 2012.

Annexes

Tableau 1 : Compte de transactions courantes de la zone euro

Tableau 2 : Balance des paiements mensuelle de la zone euro

Banque de France
Direction de la Communication
Service de Presse
48 rue Croix des Petits Champs
75049 PARIS CEDEX 01

Tél. : 01 42 92 39 00 – Télécopie : 01 42 60 36 82

Internet : <http://www.banque-france.fr>

Tableau 1 Compte de transactions courantes de la zone euro

(montants en milliards d'euros sauf indication contraire ; flux ; données cvs et cjo)

	Chiffres cumulés sur douze mois à fin de période		2011											
	Déc. 2010	Déc. 2011	Janv.	Fév.	Mars	Avril	Mai	Juin	Juillet	Août	Sept.	Oct.	Nov.	Déc.
COMPTE DE TRANSACTIONS COURANTES	-45,7	-30,6	-3,5	-5,1	-1,6	-5,6	-4,1	-3,6	-3,4	-2,2	3,9	-6,6	-0,9	2,0
<i>Pour mémoire : en % du PIB</i>	-0,5	-0,3												
Crédit	2 607,0	2 877,3	233,7	235,6	238,0	237,0	239,0	237,5	241,5	242,0	244,0	241,2	244,9	242,8
Débit	2 652,7	2 907,9	237,2	240,7	239,6	242,6	243,1	241,1	244,9	244,2	240,1	247,8	245,8	240,8
Biens	8,7	4,1	-0,8	-1,3	0,7	-5,3	1,1	-0,6	-0,7	-0,6	3,3	-4,0	5,2	7,3
Crédit (exportations)	1 551,2	1 765,5	143,1	145,0	146,3	145,7	146,5	144,8	146,4	148,8	148,2	147,0	152,7	150,9
Débit (importations)	1 542,5	1 761,4	143,8	146,3	145,6	151,1	145,4	145,4	147,1	149,4	145,0	151,0	147,6	143,6
Services	45,9	59,4	5,0	3,9	4,0	4,3	4,8	5,7	5,4	5,1	7,0	5,3	4,7	4,3
Crédit (exportations)	517,4	542,0	45,1	44,2	44,3	44,0	44,3	45,2	45,9	45,3	46,8	46,4	45,1	45,5
Débit (importations)	471,5	482,6	40,1	40,3	40,3	39,7	39,5	39,5	40,5	40,2	39,8	41,1	40,4	41,2
Revenus	3,0	9,2	0,6	1,1	2,3	3,9	-1,2	0,2	1,0	1,3	1,2	-0,9	0,6	-0,9
Crédit	451,1	480,3	38,0	38,7	40,0	39,8	41,0	40,4	41,3	40,1	40,7	39,1	41,8	39,5
Débit	448,0	471,1	37,3	37,6	37,6	35,8	42,3	40,1	40,3	38,8	39,6	40,0	41,2	40,4
Transferts courants	-103,3	-103,3	-8,4	-8,8	-8,6	-8,5	-8,7	-8,9	-9,0	-8,0	-7,5	-7,0	-11,3	-8,6
Crédit	87,3	89,5	7,6	7,7	7,4	7,5	7,2	7,2	7,9	7,9	8,2	8,7	5,3	7,0
Débit	190,6	192,8	16,0	16,5	16,1	16,0	15,9	16,1	16,9	15,8	15,7	15,7	16,6	15,6

Source : BCE

Tableau 2 Balance des paiements mensuelle de la zone euro

(montants en milliards d'euros ; flux ; données brutes)

	Chiffres cumulés sur douze mois à fin de période						Novembre 2011 (chiffres révisés)			Décembre 2011		
	Décembre 2010			Décembre 2011								
	Net	Crédit	Débit	Net	Crédit	Débit	Net	Crédit	Débit	Net	Crédit	Débit
COMPTE DE TRANSACTIONS COURANTES	-42,2	2 617,1	2 659,3	-31,5	2 879,8	2 911,3	1,9	247,7	245,8	16,3	261,4	245,1
Biens	12,9	1 560,0	1 547,1	6,0	1 768,6	1 762,5	6,7	159,5	152,9	10,5	150,0	139,5
Services	45,9	518,8	472,9	59,6	542,7	483,1	3,0	43,3	40,3	5,4	49,6	44,2
Revenus	2,3	450,7	448,4	7,5	480,1	472,6	1,8	39,1	37,3	2,1	47,0	45,0
Transferts courants	-103,3	87,6	190,9	-104,5	88,4	193,0	-9,5	5,8	15,3	-1,7	14,8	16,5
COMPTE DE CAPITAL	5,5	21,2	15,7	9,8	23,3	13,4	2,2	3,1	0,9	1,4	3,9	2,5
	Solde	Avoirs	Engag.	Solde	Avoirs	Engag.	Solde	Avoirs	Engag.	Solde	Avoirs	Engag.
COMPTE FINANCIER¹⁾	44,1			9,3			-6,7			-23,0		
INVESTISSEMENTS DIRECTS²⁾	-49,9	-174,9	125,0	-69,8	-237,1	167,4	-8,0	-13,2	5,2	1,3	-19,7	21,0
Opérations en capital et bénéfices réinvestis	124,8	-51,1	176,7	-48,5	-201,5	152,9	-14,1	-16,2	2,1	-4,4	-14,5	10,1
Autres opérations, principalement prêts intragroupes	-175,3	-123,8	-51,7	-21,2	-35,7	14,4	6,1	3,0	3,1	5,7	-5,2	10,9
INVESTISSEMENTS DE PORTEFEUILLE	148,0	-145,6	293,6	293,4	60,3	233,1	1,5	23,2	-21,7	2,0	-3,4	5,3
Actions	52,4	-76,5	128,9	92,9	62,9	29,9	8,3	14,1	-5,8	14,9	6,0	8,9
Titres de créance	95,7	-69,1	164,7	200,5	-2,6	203,1	-6,8	9,1	-15,9	-12,9	-9,4	-3,5
Obligations	64,9	-109,3	174,2	198,0	14,1	183,9	9,6	12,1	-2,5	20,1	2,8	17,4
Instruments du marché monétaire	30,7	40,3	-9,5	2,5	-16,7	19,2	-16,5	-3,0	-13,5	-33,1	-12,2	-20,9
<i>Pour mémoire : montant cumulé des investissements directs et de portefeuille</i>	98,1	-320,5	418,6	223,7	-176,8	400,5	-6,5	10,0	-16,5	3,2	-23,1	26,3
PRODUITS FINANCIERS DÉRIVÉS (NET)	17,4			-23,4			0,6			-7,1		
AUTRES INVESTISSEMENTS	-61,2	-176,7	115,5	-180,9	-171,4	-9,5	-0,5	37,1	-37,6	-13,7	73,7	-87,4
Eurosystème	11,8	2,9	8,9	140,3	3,3	136,9	0,6	3,4	-2,8	102,5	1,9	100,6
Administrations publiques	24,6	-40,0	64,6	65,1	-3,0	68,0	-9,6	-9,4	-0,2	1,9	-0,3	2,2
dont : monnaie fiduciaire et dépôts	-4,9	-4,9		-9,5	-9,5		-6,8	-6,8		1,5	1,5	
IFM (hors Eurosystème)	-19,3	-8,5	-10,8	-354,7	-35,7	-319,1	8,6	47,4	-38,8	-135,8	51,0	-186,8
long terme	35,0	55,3	-20,3	-9,1	-17,2	8,1	5,9	12,0	-6,1	-16,3	-9,0	-7,2
court terme	-54,3	-63,8	9,5	-345,6	-18,5	-327,2	2,6	35,4	-32,7	-119,5	60,1	-179,5
Autres secteurs	-78,4	-131,2	52,8	-31,5	-136,1	104,6	-0,1	-4,3	4,2	17,6	21,0	-3,4
dont : monnaie fiduciaire et dépôts	-46,3	-46,3		-45,9	-45,9		-6,7	-6,7		17,5	17,5	
AVOIRS DE RÉSERVE	-10,3	-10,3		-10,1	-10,1		-0,2	-0,2		-5,4	-5,4	
Erreurs et omissions	-7,4			12,4			2,5			5,3		

Source : BCE

1) Compte financier : entrées (+) ; sorties (-). Avoirs de réserve : augmentation (-) ; diminution (+)

2) Investissements directs : les avoires correspondent aux investissements directs à l'étranger et les engagements aux investissements directs dans la zone euro.