



Paris, le 19 décembre 2011

BANQUE CENTRALE EUROPÉENNE

COMMUNIQUÉ DE PRESSE

BALANCE DES PAIEMENTS DE LA ZONE EURO EN OCTOBRE 2011

En octobre 2011, le compte de transactions courantes de la zone euro a enregistré, en données corrigées des variations saisonnières, un déficit de 7,5 milliards d'euros. Dans le compte financier, les investissements directs et de portefeuille cumulés ont donné lieu à des sorties nettes de 32,1 milliards d'euros (en données brutes).

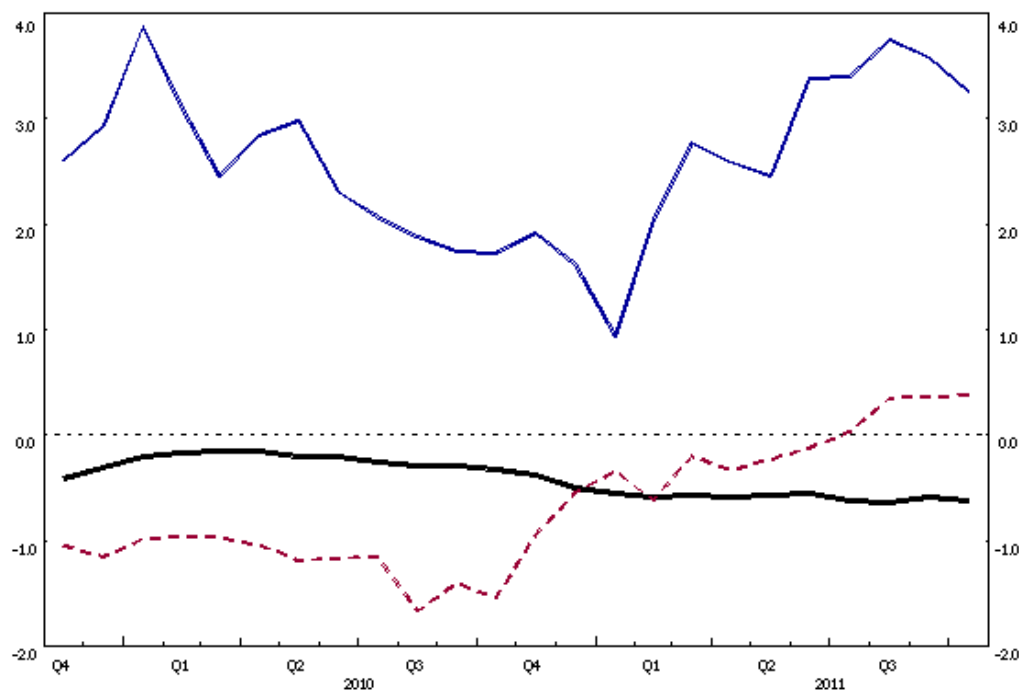
Compte de transactions courantes

En octobre 2011, le *compte de transactions courantes* de la zone euro a enregistré, en données corrigées des variations saisonnières, un déficit de 7,5 milliards d'euros (cf. tableau 1). Ce solde résulte des déficits au titre des *transferts courants* (6,9 milliards d'euros), des *biens* (4,4 milliards) et des *revenus* (1,2 milliard), qui ont été partiellement compensés par un excédent au titre des *services* (5,0 milliards).

Sur la période de douze mois cumulés s'achevant en octobre 2011, le *compte de transactions courantes* en données corrigées des variations saisonnières a affiché un déficit de 58,7 milliards d'euros, soit environ 0,6% du PIB de la zone euro (cf. tableau 1 et graphique 1), après un déficit de 29,5 milliards un an auparavant. Le creusement du déficit du *compte de transactions courantes* résulte essentiellement du passage d'un excédent des *échanges de biens* (20,3 milliards d'euros) à un déficit (14,4 milliards).

Graphique 1. Balance des paiements de la zone euro : flux cumulés sur 12 mois
(en pourcentage du PIB)

— Transactions courantes (données corrigées des variations saisonnières)
- - - Investissements directs nets (données brutes)
— Investissements de portefeuille nets (données brutes)



Source : BCE

Compte financier

Dans le compte financier (cf. tableau 2), les *investissements directs et de portefeuille cumulés* ont donné lieu à des sorties nettes de 32 milliards d'euros en octobre 2011. Cette évolution résulte de sorties nettes à la fois au titre des *investissements de portefeuille* (25 milliards d'euros) et des *investissements directs* (7 milliards).

Les sorties nettes au titre des *investissements directs* découlent principalement de sorties nettes au titre des *opérations en capital et bénéfices réinvestis* (9 milliards d'euros).

Les *investissements de portefeuille* ont donné lieu à des sorties nettes sur *titres de créance* (25 milliards d'euros), alors que les flux nets sur *actions* étaient équilibrés. Ces sorties nettes résultent essentiellement d'une réduction des *titres de créance* de la zone euro détenus par des résidents extérieurs à la zone euro (53 milliards d'euros), reflétant, entre autres facteurs, le transfert vers le Royaume-Uni d'*obligations* initialement émises dans la zone euro, en raison de la restructuration d'un groupe bancaire. Ces sorties nettes ont été partiellement compensées par des cessions nettes de *titres de créance* étrangers par des résidents de la zone euro (25 milliards d'euros), notamment des obligations (28 milliards).

Les *produits financiers dérivés* ont présenté un solde en équilibre.

Les *autres investissements* ont enregistré des entrées nettes de 25 milliards d'euros, reflétant des entrées nettes pour les *IFM hors Eurosysteme* (39 milliards), partiellement compensées par des sorties nettes pour l'*Eurosysteme* (6 milliards), les *autres secteurs* (5 milliards) et les *administrations publiques* (4 milliards). Les entrées nettes pour les *IFM hors Eurosysteme* reflètent également le transfert de fonds lié à la restructuration du groupe bancaire mentionné précédemment.

Le [stock d'avois de réserve de l'Eurosysteme](#) a progressé, passant de 647 milliards d'euros à 652 milliards en octobre 2011, en raison essentiellement d'effets de valorisation (les transactions nettes augmentant de 1 milliard).

Sur la période de douze mois s'achevant en octobre 2011, les *investissements directs et de portefeuille cumulés* ont donné lieu à des entrées nettes de 340 milliards d'euros, contre des entrées nettes de 16 milliards sur la précédente période de douze mois. Cette hausse s'explique par l'inversion du solde des *investissements directs*, passés de sorties nettes (141 milliards d'euros) à des entrées nettes (35 milliards), et par l'augmentation des entrées nettes au titre des *investissements de portefeuille* (305 milliards, après 156 milliards). Cette dernière évolution reflète principalement la progression des entrées nettes sur *titres de créance* (238 milliards d'euros, contre 35 milliards). L'inversion des flux d'*investissements directs* s'explique essentiellement par la baisse des sorties nettes au titre des *autres opérations (principalement des prêts intragroupes)*, qui ont été proches de l'équilibre (après des sorties de 218 milliards d'euros).

Révisions des données

Ce communiqué de presse intègre des révisions des données relatives à septembre 2011. Ces révisions n'ont eu qu'une incidence mineure sur les données publiées antérieurement.

Informations complémentaires sur la balance des paiements et la position extérieure de la zone euro

Dans le présent communiqué de presse, le compte de transactions courantes en données corrigées des variations saisonnières fait référence à des données corrigées des jours ouvrés et des variations saisonnières. Le compte financier est établi en données brutes.

Conformément au partage de responsabilités, la Banque centrale européenne est chargée de l'établissement et de la diffusion des statistiques relatives à la balance des paiements mensuelle et trimestrielle de la zone euro, tandis que la Commission européenne (Eurostat, cf. les communiqués de presse sur les euro-indicateurs) se consacre aux agrégats trimestriels et annuels pour l'Union européenne. Ces données sont conformes aux normes internationales, en particulier avec celles qui sont énoncées dans le Manuel de la balance des paiements du FMI (cinquième édition). Les agrégats relatifs à la zone euro et à l'Union européenne sont établis de manière cohérente sur la base des transactions et

des positions vis-à-vis des résidents de pays situés, respectivement, hors de la zone euro et hors de l'Union européenne.

Une série exhaustive de statistiques mises à jour concernant la balance des paiements (y compris une ventilation géographique trimestrielle par principales contreparties) et la position extérieure de la zone euro est disponible sur le site internet de la BCE à la rubrique [Data services/Latest monetary, financial markets and balance of payment statistics](#) (Dernières publications de statistiques monétaires, financières et de balance des paiements) de la page Statistics. Ces données, ainsi que les séries historiques relatives à la balance des paiements de la zone euro, peuvent être téléchargées à partir du [Statistical Data Warehouse \(SDW\)](#) (Entrepôt de données statistiques) de la BCE. Les données jusqu'à octobre 2011 seront également publiées dans les éditions de janvier 2012 du Bulletin mensuel de la BCE et du Statistics Pocket Book. Une [note méthodologique détaillée](#) est disponible sur le site internet de la BCE. Le prochain communiqué de presse relatif à la balance des paiements mensuelle et trimestrielle de la zone euro, ainsi qu'à sa position extérieure, sera publié le 19 janvier 2012.

Annexes

Tableau 1 : Compte de transactions courantes de la zone euro

Tableau 2 : Balance des paiements mensuelle de la zone euro

Banque de France
Direction de la Communication
Service de Presse
48 rue Croix des Petits Champs
75049 PARIS CEDEX 01

Tél. : 01 42 92 39 00 – Télécopie : 01 42 60 36 82
Internet : <http://www.banque-france.fr>

Tableau 1 Compte de transactions courantes de la zone euro

(montants en milliards d'euros sauf indication contraire ; flux ; données cvs et cjo)

	Chiffres cumulés sur douze mois à fin de période		2010		2011									
	Oct. 2010	Oct. 2011	Nov.	Déc.	Janv.	Fév.	Mars	Avril	Mai	Juin	Juillet	Août	Sept.	Oct.
COMPTE DE TRANSACTIONS COURANTES	-29,5	-58,7	-6,1	-11,3	-3,5	-5,1	-1,6	-5,6	-4,3	-3,2	-6,8	-5,9	2,2	-7,5
<i>Pour mémoire : en % du PIB</i>	-0,3	-0,6												
Crédit	2 547,9	2 828,0	227,0	224,7	233,7	235,6	238,0	236,7	238,4	237,1	235,7	238,8	240,4	242,0
Débit	2 577,4	2 886,7	233,1	236,0	237,2	240,7	239,6	242,3	242,7	240,2	242,5	244,7	238,1	249,6
Biens	20,3	-14,4	-1,8	-2,8	-0,8	-1,3	0,7	-5,2	1,3	-0,6	-1,1	-0,9	2,6	-4,4
Crédit (exportations)	1 506,4	1 730,2	136,5	134,5	143,1	145,0	146,3	145,7	146,3	144,3	145,9	147,9	147,3	147,4
Débit (importations)	1 486,1	1 744,5	138,3	137,3	143,8	146,3	145,6	150,9	145,0	144,9	147,1	148,9	144,8	151,8
Services	46,3	53,2	5,0	3,1	5,0	3,9	4,0	4,1	4,5	5,7	3,6	3,7	5,6	5,0
Crédit (exportations)	509,6	535,2	45,4	43,8	45,1	44,2	44,3	43,8	44,1	44,9	43,7	44,1	45,2	46,7
Débit (importations)	463,3	482,0	40,5	40,7	40,1	40,3	40,3	39,7	39,6	39,1	40,1	40,3	39,6	41,6
Revenus	4,3	0,6	-1,0	-2,9	0,6	1,1	2,3	3,6	-1,6	0,4	-0,9	-1,2	1,3	-1,2
Crédit	442,7	469,5	37,4	38,8	38,0	38,7	40,0	39,4	40,6	40,5	38,4	38,7	39,7	39,2
Débit	438,4	468,9	38,4	41,8	37,3	37,6	37,6	35,8	42,2	40,1	39,3	39,9	38,4	40,4
Transferts courants	-100,3	-98,1	-8,3	-8,6	-8,4	-8,8	-8,6	-8,2	-8,5	-8,7	-8,3	-7,4	-7,2	-6,9
Crédit	89,2	93,2	7,6	7,5	7,6	7,7	7,4	7,8	7,4	7,4	7,6	8,1	8,2	8,8
Débit	189,5	191,3	15,9	16,2	16,0	16,5	16,1	15,9	16,0	16,1	16,0	15,6	15,4	15,7

Source : BCE

Tableau 2 Balance des paiements mensuelle de la zone euro

(montants en milliards d'euros ; flux ; données brutes)

	Chiffres cumulés sur douze mois à fin de période						Septembre 2011 (chiffres révisés)			Octobre 2011		
	Octobre 2010			Octobre 2011								
	Net	Crédit	Débit	Net	Crédit	Débit	Net	Crédit	Débit	Net	Crédit	Débit
COMPTE DE TRANSACTIONS COURANTES	-28,0	2 552,2	2 580,2	-59,7	2 834,6	2 894,3	-0,7	245,7	246,4	1,7	244,5	242,7
Biens	22,8	1 510,2	1 487,4	-12,8	1 735,9	1 748,8	2,8	154,2	151,4	1,4	152,7	151,4
Services	46,9	510,3	463,5	52,9	536,0	483,1	6,6	47,2	40,6	5,0	46,9	41,9
Revenus	3,5	442,0	438,4	-0,5	470,0	470,5	-0,1	38,8	39,0	3,0	37,2	34,2
Transferts courants	-101,2	89,7	191,0	-99,2	92,7	191,9	-10,0	5,4	15,4	-7,6	7,6	15,3
COMPTE DE CAPITAL	4,5	20,6	16,1	9,7	22,6	13,0	-0,1	0,9	1,0	1,5	2,4	1,0
	Solde	Avoirs	Engag.	Solde	Avoirs	Engag.	Solde	Avoirs	Engag.	Solde	Avoirs	Engag.
COMPTE FINANCIER¹⁾	21,9			45,8			1,6			-9,0		
INVESTISSEMENTS DIRECTS²⁾	-140,5	-258,8	118,3	35,3	-178,4	213,7	-7,5	-18,6	11,1	-7,4	-17,0	9,6
Opérations en capital et bénéfices réinvestis	76,9	-131,6	209,4	34,8	-133,8	168,9	-0,9	-8,4	7,5	-8,5	-14,0	5,5
Autres opérations, principalement prêts intragroupes	-218,4	-127,2	-91,1	0,4	-44,7	44,8	-6,6	-10,2	3,6	1,1	-3,0	4,2
INVESTISSEMENTS DE PORTEFEUILLE	156,4	-172,6	329,0	305,0	73,0	232,0	20,5	11,1	9,4	-24,7	35,2	-59,9
Actions	121,4	-75,0	196,4	67,5	16,9	50,6	6,0	11,4	-5,5	-0,2	6,4	-6,6
Titres de créance	35,0	-97,6	132,6	237,5	56,1	181,4	14,5	-0,3	14,9	-24,5	28,8	-53,3
Obligations	-63,8	-161,4	97,6	217,8	55,5	162,3	17,9	20,2	-2,3	-28,4	11,8	-40,2
Instruments du marché monétaire	98,8	63,7	35,0	19,6	0,6	19,1	-3,4	-20,6	17,2	3,9	17,0	-13,2
<i>Pour mémoire : montant cumulé des investissements directs et de portefeuille</i>	15,9	-431,4	447,3	340,3	-105,5	445,7	13,0	-7,5	20,5	-32,1	18,2	-50,3
PRODUITS FINANCIERS DÉRIVÉS (NET)	8,1			6,1			1,4			-0,4		
AUTRES INVESTISSEMENTS	6,2	-111,7	117,9	-294,9	-266,4	-28,5	-14,4	-22,3	7,9	24,6	40,8	-16,3
Eurosystème	-5,8	7,7	-13,5	43,6	-12,7	56,3	11,9	3,3	8,6	-6,0	1,4	-7,4
Administrations publiques	-21,1	-38,3	17,1	100,5	-2,5	103,0	16,4	-2,7	19,0	-4,0	-6,8	2,8
dont : monnaie fiduciaire et dépôts	-1,1	-1,1		-9,5	-9,5		-3,1	-3,1		-7,6	-7,6	
IFM (hors Eurosystème)	5,6	-31,9	37,6	-339,7	-94,2	-245,5	-25,8	-4,4	-21,4	39,4	73,2	-33,8
long terme	50,3	26,8	23,5	-12,9	-6,7	-6,2	-3,7	2,6	-6,3	-20,1	13,8	-33,9
court terme	-44,7	-58,7	14,0	-326,8	-87,5	-239,3	-22,1	-7,0	-15,1	59,5	59,4	0,1
Autres secteurs	27,5	-49,1	76,7	-99,3	-156,9	57,6	-16,9	-18,5	1,6	-4,8	-26,9	22,1
dont : monnaie fiduciaire et dépôts	-10,0	-10,0		-52,7	-52,7		-10,9	-10,9		-11,4	-11,4	
AVOIRS DE RÉSERVE	-8,3	-8,3		-5,7	-5,7		1,6	1,6		-1,1	-1,1	
Erreurs et omissions	1,6			4,3			-0,8			5,8		

Source : BCE

1) Compte financier : entrées (+) ; sorties (-). Avoirs de réserve : augmentation (-) ; diminution (+)

2) Investissements directs : les avoires correspondent aux investissements directs à l'étranger et les engagements aux investissements directs dans la zone euro.