



Paris, le 17/08/10

BANQUE CENTRALE EUROPÉENNE

COMMUNIQUÉ DE PRESSE

LA BALANCE DES PAIEMENTS DE LA ZONE EURO EN JUIN 2010

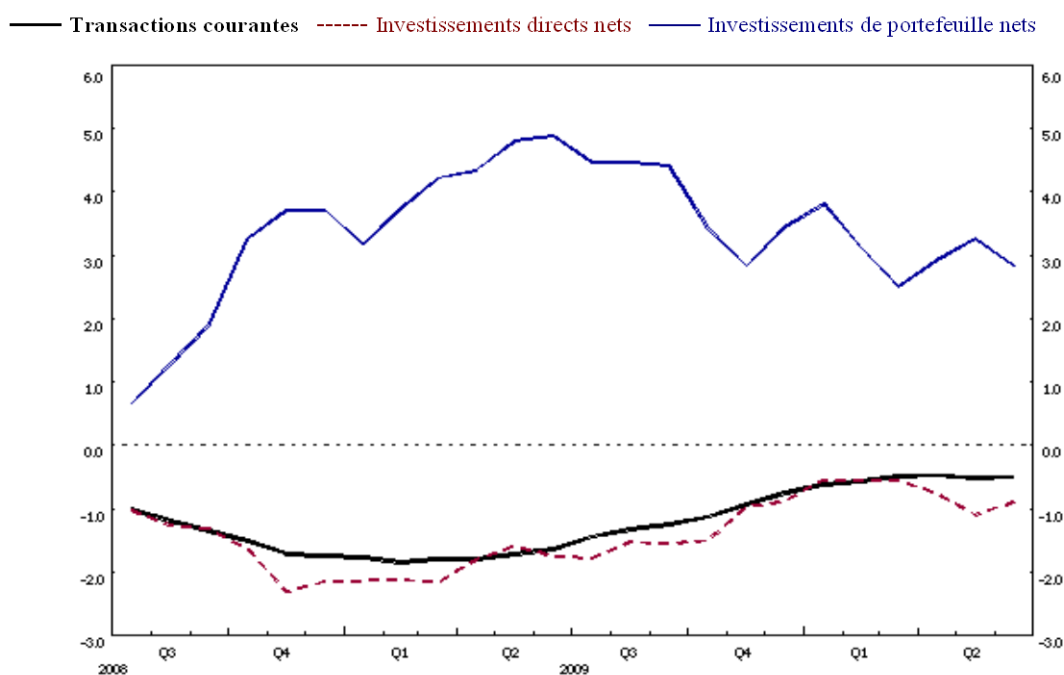
En juin 2010, le compte de transactions courantes de la zone euro a enregistré, en données corrigées des variations saisonnières, un déficit de 4,6 milliards d'euros. Dans le compte financier, les investissements directs et de portefeuille cumulés ont donné lieu à des sorties nettes de 4 milliards d'euros (en données brutes).

Compte de transactions courantes

Le *compte de transactions courantes* de la zone euro a enregistré, en données corrigées des variations saisonnières, un déficit de 4,6 milliards d'euros en juin 2010 (cf. tableau 1). Ce solde résulte des déficits au titre des *transferts courants* (7,8 milliards d'euros) et des *revenus* (1,6 milliard), qui ont été en partie contrebalancés par des excédents au titre des *échanges de biens* (2,6 milliards) et des *services* (2,2 milliards).

Sur la période de douze mois cumulés s'achevant en juin 2010, le solde du *compte de transactions courantes* en données corrigées des variations saisonnières a affiché un déficit de 45,1 milliards d'euros, soit environ 0,5 % du PIB de la zone euro (cf. tableau 1), après un déficit de 147,9 milliards un an auparavant. Cette réduction du déficit courant résulte d'un retournement du solde des *échanges de biens*, passé d'un déficit de 10,2 milliards d'euros à un excédent de 45,2 milliards, d'une augmentation de l'excédent des *services* (de 29,7 milliards à 35,6 milliards) et d'une diminution des déficits des *revenus* (de 70,2 milliards à 34,5 milliards) et des *transferts courants* (de 97,2 milliards à 91,3 milliards).

Graphique 1 Balance des paiements de la zone euro : flux cumulés sur douze mois
(en pourcentage du PIB)



Source : BCE

Compte financier

Dans le *compte financier* (cf. tableau 2), les *investissements directs et de portefeuille cumulés* ont donné lieu à des sorties nettes de 4 milliards d'euros en juin 2010, les sorties nettes au titre des *investissements directs* (7 milliards) ayant été supérieures aux entrées nettes au titre des *investissements de portefeuille* (3 milliards).

Les sorties nettes en *investissements directs* s'expliquent principalement par les sorties nettes enregistrées au titre des *autres opérations, principalement les prêts intragroupes* (11 milliards).

Les *investissements de portefeuille* ont enregistré des entrées nettes en *actions* (16 milliards d'euros), reflétant essentiellement des achats nets d'actions de la zone euro par les non-résidents (19 milliards), qui ont été contrebalancées dans une large mesure par des sorties nettes en *titres de créance* (13 milliards).

Les *produits financiers dérivés* ont affiché des entrées nettes de 1 milliard d'euros.

Les *autres investissements* ont enregistré des entrées nettes de 1 milliard d'euros, les entrées nettes enregistrées par les *autres secteurs* (18 milliards d'euros) ayant été contrebalancées presque en totalité par les sorties nettes enregistrées par l'*Eurosystème* (12 milliards) et les *institutions financières monétaires (IFM) hors Eurosystème* (6 milliards). Le solde des *administrations publiques* a été proche de l'équilibre.

Le stock d'avoirs de réserve de l'Eurosystème s'établissait à 583 milliards d'euros à fin juin 2010. Les transactions de juin 2010 ont donné lieu à une diminution de 1 milliard d'euros de la position globale.

Sur la période de douze mois s'achevant en juin 2010, les *investissements directs et de portefeuille cumulés* ont donné lieu à des entrées nettes de 174 milliards d'euros, contre des entrées nettes de 285 milliards sur la précédente période de douze mois. Cette évolution résulte de la diminution des entrées nettes au titre des *investissements de portefeuille* (revenues de 443 milliards d'euros à 254 milliards), qui a été contrebalancée en partie par une contraction des sorties nettes au titre des *investissements directs* (de 159 milliards à 81 milliards). Le recul des entrées nettes au titre des *investissements de portefeuille* s'explique principalement par la diminution des entrées nettes sur *titres de créance* (revenues de 487 milliards d'euros à 209 milliards), en partie contrebalancée par le retournement du solde au titre des *actions*, passé de sorties nettes de 44 milliards d'euros à des entrées nettes de 45 milliards.

Révisions des données

Ce communiqué de presse contient des révisions des données portant sur mai 2010. Ces révisions ont entraîné une augmentation des sorties nettes au titre des *autres investissements* (passées de 27 milliards d'euros à 33 milliards) et une baisse des sorties nettes en *investissements directs* (revenues de 17 milliards à 12 milliards).

Informations complémentaires sur la balance des paiements et la position extérieure de la zone euro

Dans le présent communiqué de presse, le compte de transactions courantes en données corrigées des variations saisonnières fait référence à des données corrigées des jours ouvrés et des variations saisonnières. Le compte financier est établi en données brutes.

Conformément au partage de responsabilités, la Banque centrale européenne est chargée de l'établissement et de la diffusion des statistiques relatives à la balance des paiements mensuelle et trimestrielle de la zone euro, tandis que la Commission européenne (Eurostat, cf. les communiqués de presse sur les euro-indicateurs) se consacre aux agrégats trimestriels et annuels pour l'Union européenne. Ces données sont conformes aux normes internationales, en particulier celles qui sont énoncées dans le Manuel de la balance des paiements du FMI (cinquième édition). Les agrégats relatifs à la zone euro et à l'Union européenne sont établis de manière cohérente sur la base des transactions et des positions vis-à-vis des résidents de pays situés, respectivement, hors de la zone euro et hors de l'UE.

Une série exhaustive de statistiques mises à jour concernant la balance des paiements (y compris une ventilation géographique trimestrielle par principales contreparties) et la position extérieure de la zone euro est disponible sur le site internet de la BCE à la rubrique Data services/Latest monetary, financial markets and balance of payment statistics (Dernières publications de statistiques monétaires, financières et de balance des paiements) de la page Statistics. Ces données, ainsi que celles de la zone euro correspondant à la composition de la zone au moment de la période de référence, peuvent être téléchargées à partir du Statistical Data Warehouse (SDW) (Entrepôt de données statistiques) de la BCE. Les chiffres jusqu'à juin 2010 seront également publiés dans le Bulletin mensuel de la BCE et dans le Statistics Pocket Book (recueil statistique sous format de poche) de septembre 2010. Une note méthodologique détaillée peut être consultée sur le site internet de la BCE. Le prochain communiqué de presse relatif à la balance des paiements mensuelle de la zone euro sera publié le 17 septembre 2010.

Annexes :

Tableau 1 : Compte de transactions courantes de la zone euro

Tableau 2 : Balance des paiements mensuelle de la zone euro

Banque de France
Direction de la Communication
Service de Presse
48 rue Croix des Petits Champs
75049 PARIS CEDEX 01

Tél. : 01 42 92 39 00 – Télécopie : 01 42 60 36 82
Internet : <http://www.banque-france.fr>

Tableau 1 Compte de transactions courantes de la zone euro

(montants en milliards d'euros sauf indication contraire ; flux, données cvs et cjo)

	Chiffres cumulés		2009						2010					
	sur douze mois à fin de		Juillet	Août	Sept.	Oct.	Nov.	Déc.	Janv.	Fév.	Mars	Avril	Mai	Juin
	Juin 2009	Juin 2010												
COMPTE DE TRANSACTIONS COURANTES	-147,9	-45,1	1,7	-5,0	-7,5	-4,8	-3,2	0,9	-1,2	-6,4	-1,9	-5,6	-7,4	-4,6
<i>Pour mémoire : en % du PIB</i>	-1,6	-0,5												
Crédit	2 468,2	2 351,6	187,7	181,4	181,4	185,8	190,3	192,5	202,4	197,2	206,9	200,2	212,8	212,9
Débit	2 616,1	2 396,6	186,0	186,5	188,9	190,6	193,5	191,6	203,6	203,6	208,8	205,8	220,2	217,5
Biens	-10,2	45,2	10,0	2,0	1,5	4,3	5,3	5,5	2,1	4,3	3,9	0,6	2,9	2,6
Crédit (exportations)	1 401,8	1 403,1	109,4	102,7	104,1	108,1	110,7	114,0	117,2	119,1	127,2	124,4	132,2	134,0
Débit (importations)	1 412,0	1 358,0	99,3	100,7	102,6	103,8	105,4	108,4	115,1	114,8	123,3	123,8	129,3	131,4
Services	29,7	35,6	2,6	3,1	2,4	2,5	1,5	4,8	3,1	2,8	3,3	4,0	3,3	2,2
Crédit (exportations)	494,6	476,0	38,5	38,4	38,3	38,4	38,7	40,2	40,2	39,8	40,7	40,3	41,4	41,1
Débit (importations)	464,9	440,4	35,9	35,2	35,9	35,9	37,2	35,4	37,1	37,0	37,5	36,3	38,1	38,9
Revenus	-70,2	-34,5	-4,2	-3,0	-4,8	-2,3	-4,4	-3,0	0,1	-0,7	-1,6	-3,0	-6,0	-1,6
Crédit	485,7	385,8	32,9	33,1	31,5	30,8	30,3	31,0	35,1	34,2	33,1	30,2	31,0	32,7
Débit	555,8	420,3	37,1	36,0	36,3	33,1	34,7	34,0	35,0	34,9	34,8	33,1	37,0	34,3
Transferts courants	-97,2	-91,3	-6,8	-7,2	-6,6	-9,2	-5,6	-6,4	-6,5	-12,9	-7,4	-7,2	-7,6	-7,8
Crédit	86,2	86,6	6,9	7,3	7,5	8,6	10,7	7,3	9,9	4,0	5,8	5,3	8,2	5,1
Débit	183,4	177,9	13,7	14,5	14,1	17,8	16,3	13,7	16,4	16,9	13,2	12,5	15,8	12,9

Source : BCE

Tableau 2 Balance des paiements mensuelle de la zone euro

(montants en milliards d'euros ; flux ; données brutes)

	Chiffres cumulés sur douze mois à fin de période						Mai 2010 (chiffres révisés)			Juin 2010		
	Juin 2009			Juin 2010			Net	Crédit	Débit	Net	Crédit	Débit
	Net	Crédit	Débit	Net	Crédit	Débit						
COMPTE DE TRANSACTIONS COURANTES	-131,2	2473,2	2604,4	-46,6	2355,0	2401,6	-17,9	203,7	221,6	1,0	223,7	222,7
Biens	-9,6	1401,3	1410,9	46,0	1407,8	1361,8	0,4	124,6	124,1	5,6	140,3	134,7
Services	29,9	494,5	464,6	35,5	476,4	441,0	3,9	40,0	36,2	3,8	43,4	39,6
Revenus	-54,7	489,8	544,5	-33,0	386,6	419,6	-16,9	31,5	48,4	-3,9	34,6	38,5
Transferts courants	-96,7	87,6	184,3	-95,0	84,1	179,2	-5,4	7,6	13,0	-4,6	5,4	9,9
COMPTE DE CAPITAL	6,9	19,3	12,4	6,9	19,2	12,3	2,0	2,7	0,8	-0,0	0,8	0,8
	Solde	Avoirs	Engag.	Solde	Avoirs	Engag.	Solde	Avoirs	Engag.	Solde	Avoirs	Engag.
COMPTE FINANCIER¹⁾	157,3			29,6			16,3			-1,0		
INVESTISSEMENTS DIRECTS²⁾	-158,5	-339,1	180,6	-80,6	-179,0	98,4	-12,4	-13,9	1,6	-7,2	-8,7	1,5
Opérations en capital et bénéfices réinvestis	-51,0	-225,4	174,9	67,5	-100,6	168,1	-1,6	-3,3	1,7	3,3	1,5	1,8
Autres opérations, principalement prêts intragroupes	-108,4	-113,7	5,7	-148,1	-78,4	-69,7	-10,7	-10,6	-0,2	-10,5	-10,2	-0,3
INVESTISSEMENTS DE PORTEFEUILLE	443,1	245,2	197,9	254,3	-135,8	390,1	64,4	12,3	52,1	3,2	11,7	-8,5
Actions	-43,7	129,5	-173,2	45,4	-102,3	147,7	19,7	15,6	4,1	15,9	-3,0	18,9
Titres de créance	486,8	115,6	371,2	208,9	-33,4	242,3	44,7	-3,2	47,9	-12,7	14,7	-27,4
Obligations	195,5	68,6	126,9	61,7	-107,2	168,9	40,5	1,1	39,4	4,7	5,2	-0,5
Instruments du marché monétaire	291,3	47,0	244,3	147,2	73,8	73,4	4,3	-4,3	8,6	-17,4	9,5	-26,9
<i>Pour mémoire : montant cumulé des investissements directs et de portefeuille</i>	284,6	-93,9	378,6	173,7	-314,8	488,5	52,1	-1,6	53,6	-4,0	2,9	-7,0
PRODUITS FINANCIERS DÉRIVÉS (NET)	18,9			4,4			-2,5			1,3		
AUTRES INVESTISSEMENTS	-152,1	506,7	-658,8	-145,1	-13,1	-132,0	-33,1	-92,7	59,5	0,6	147,8	-147,2
Eurosystème	57,9	10,0	47,8	-51,1	11,5	-62,6	13,4	3,9	9,6	-11,6	0,5	-12,1
Administrations publiques	12,2	4,5	7,6	5,6	-5,3	10,9	6,4	-0,5	7,0	-0,1	-0,5	0,3
dont : monnaie fiduciaire et dépôts	5,7	5,7		0,9	0,9		-0,6	-0,6		-0,2	-0,2	
IFM (hors Eurosystème)	-139,0	488,4	-627,4	-49,7	32,3	-82,0	-36,0	-74,4	38,4	-5,7	142,2	-147,9
long terme	-173,7	-93,0	-80,7	56,1	32,1	24,0	-12,8	-14,2	1,4	30,0	20,9	9,1
court terme	34,7	581,4	-546,7	-105,8	0,2	-106,1	-23,2	-60,1	36,9	-35,7	121,3	-157,0
Autres secteurs	-83,2	3,7	-86,9	-49,8	-51,5	1,7	-17,0	-21,6	4,6	18,0	5,6	12,4
dont : monnaie fiduciaire et dépôts	15,0	15,0		-2,6	-2,6		-12,1	-12,1		8,9	8,9	
AVOIRS DE RÉSERVE	5,9	5,9		-3,4	-3,4		-0,1	-0,1		1,2	1,2	
Erreurs et omissions	-33,1				10,1		-0,3			-0,0		

Source : BCE

1) Compte financier : entrées (+) ; sorties (-). Avoirs de réserve : augmentation (-) ; diminution (+)

2) Investissements directs : les avoirs correspondent aux investissements directs à l'étranger et les engagements aux investissements directs dans la zone euro.