

BANQUE CENTRALE EUROPÉENNE
COMMUNIQUÉ DE PRESSE

STATISTIQUES RELATIVES AUX ÉMISSIONS DE TITRES DE LA ZONE EURO
FÉVRIER 2011

Le taux de croissance annuel de l'encours des titres de créance émis par les résidents de la zone euro a progressé, passant de 3,7 % en janvier 2011 à 4,1 % en février. En ce qui concerne les actions cotées émises par les résidents de la zone, ce taux est ressorti à 1,4 % en février 2011, après 1,3 % en janvier.

En février 2011, les émissions de titres de créance des résidents de la zone euro ont représenté au total 910 milliards d'euros (cf. tableau 1 et graphique 1). Les remboursements ont porté sur 814 milliards d'euros et les émissions nettes sont ressorties à 98 milliards (cf. tableau 1).¹ Le taux de croissance annuel de l'encours des titres de créance émis par les résidents de la zone euro a augmenté, passant de 3,7 % en janvier 2011 à 4,1 % en février (cf. tableau 1 et graphique 3).

En ce qui concerne la ventilation sectorielle, le taux de progression annuel de l'encours des titres de créance émis par les sociétés non financières a diminué, revenant de 7,3 % en janvier 2011 à 5,6 % en février (cf. tableau 2 et graphique 4). En ce qui concerne le secteur des institutions financières monétaires (IFM), ce taux s'est inscrit en hausse à 1,6 % en février, après 0,1 % en janvier. S'agissant des sociétés financières autres que les IFM, il est passé de 1,8 % en janvier 2011 à 2,3 % en février. Pour les administrations publiques, ce taux est revenu de 7,5% en janvier à 7,0 % en février.

Si l'on considère la ventilation par échéances, le taux de variation annuel de l'encours des titres de créance à court terme s'est établi à -4,4 % en février 2011 après -6,0 % en janvier (cf. tableau 1 et

¹ La ventilation complète des émissions nettes entre émissions brutes et remboursements n'étant pas toujours disponible, la différence entre les émissions brutes globales et les remboursements peut ne pas être égale aux émissions nettes globales.

graphique 3). Le taux de variation annuel de l'encours des titres de créance à court terme émis par les IFM est passé de -2,6 % en janvier 2011 à -1,4 % en février (cf. tableau 2). Pour les titres de créance à long terme, il s'est inscrit à 5,1 % en février 2011 après 4,9 % en janvier (cf. graphique 1). Le taux de progression annuel de l'encours des titres de créance à long terme émis par les IFM a augmenté, passant de 0,4 % à 1,7 % en février (cf. tableau 2). Celui de l'encours des titres de créance à long terme assortis d'un taux fixe s'est établi à 6,8 % en février 2011 après 7,0 % en janvier (cf. tableau 1). Sur la même période, celui des titres de créance à long terme assortis d'un taux variable s'est inscrit en hausse, passant de 0,6 % à 1,3 %.

S'agissant de la ventilation par devises, le taux de croissance annuel de l'encours des titres de créance libellés en euros a progressé, passant de 3,8 % en janvier 2011 à 4,2 % en février. Pour les titres de créance émis dans d'autres devises, ce taux est passé de 2,6 % en janvier 2011 à 2,9 % en février (cf. tableau 1).

En données corrigées des variations saisonnières, le taux de croissance sur trois mois annualisé de l'encours des titres de créance émis par les résidents de la zone euro a diminué, revenant de 4,5 % en janvier 2011 à 0,4 % en février (cf. tableau 3 et graphique 5).

Les émissions d'actions cotées par les résidents de la zone euro ont représenté au total 7,3 milliards d'euros en février 2011 (cf. tableau 4). Les remboursements ont porté sur 0,2 milliard d'euros et les émissions nettes sont ressorties à 7,0 milliards. Le taux de croissance annuel de l'encours des actions cotées émises par les résidents de la zone euro (hors effets de valorisation) a été de 1,4 % en février 2011 contre 1,3 % en janvier (cf. tableau 4 et graphique 6). Le taux de progression annuel des actions cotées émises par les sociétés non financières est ressorti à 0,6 % en février 2011, sans changement par rapport à janvier. Pour les institutions financières monétaires, ce taux s'est inscrit en hausse à 6,8 % en février, après 6,2 % en janvier 2011. S'agissant des sociétés financières autres que les IFM, ce taux a augmenté, passant de 1,5 % en janvier 2011 à 2,3 % en février.

L'encours d'actions cotées émises par les résidents de la zone euro s'élevait au total à 4 844 milliards d'euros à fin février 2011. Par rapport aux 4 162 milliards d'euros recensés à fin février 2010, la valeur du stock d'actions cotées a enregistré une augmentation annuelle de 16,4 % en février 2011, contre 12,1 % en janvier.

Sauf indication contraire, les données présentées sont brutes. Les données agrégées se rapportent à l'Euro 17 (c'est-à-dire la zone euro incluant l'Estonie) pour l'ensemble des séries temporelles. Outre les évolutions pour février 2011, le présent communiqué de presse contient des révisions mineures des données concernant les périodes précédentes. Les taux de croissance annuels étant calculés sur la base des transactions financières qui interviennent lorsqu'une entité institutionnelle contracte ou rembourse

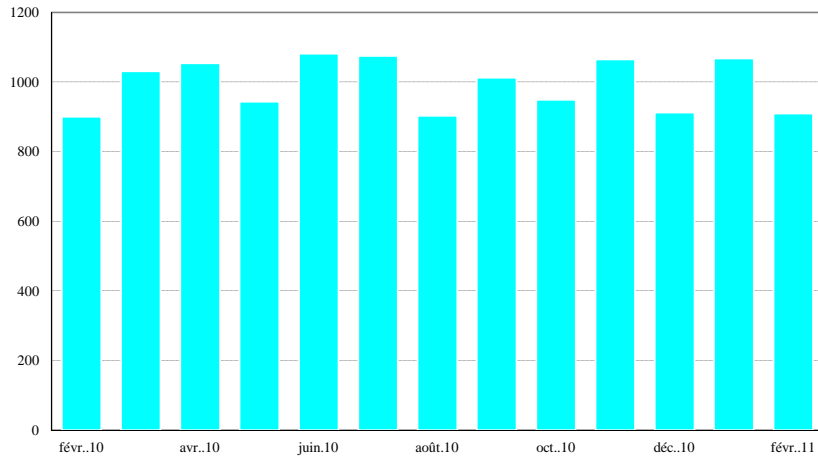
des engagements, ils ne sont pas affectés par les effets de toute autre modification ne découlant pas d'opérations.

Une série exhaustive de statistiques actualisées relatives aux émissions de titres peut être obtenue à la page Monetary and financial statistics (Statistiques monétaires et financières) de la rubrique Statistics du site internet de la BCE <http://www.ecb.europa.eu/stats/money/securities/html/index.en.html>. Ces données, ainsi que les données de la zone euro correspondant à la composition de la zone au moment de la période de référence, peuvent être téléchargées à partir du Statistical Data Warehouse (SDW) (Entrepôt de données statistiques) de la BCE.

Les chiffres jusqu'à février 2011 seront également publiés dans les éditions de mai 2011 du Bulletin mensuel et du Statistics Pocket Book (recueil statistique sous format de poche) de la BCE. Le prochain communiqué de presse relatif aux émissions de titres de la zone euro sera publié le 12 mai 2011.

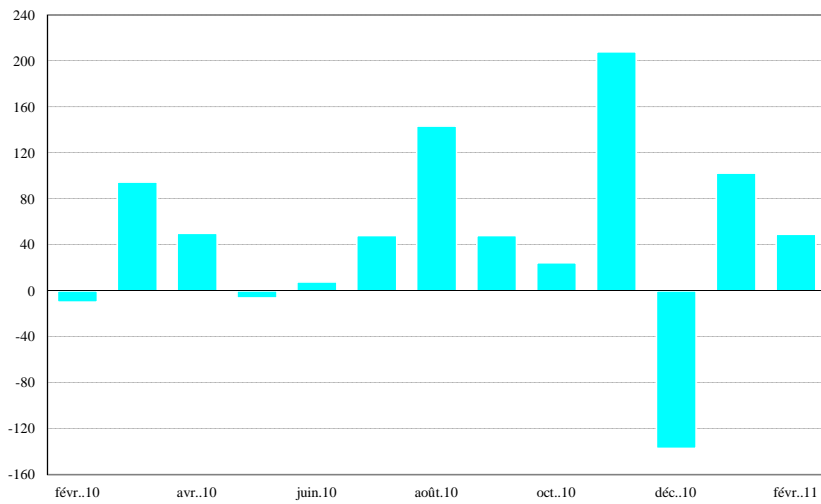
Banque de France
Direction de la Communication
Service de Presse
48 rue Croix des Petits Champs
75049 PARIS CEDEX 01
Tél. : 01 42 92 39 00 – Télécopie : 01 42 60 36 82
Internet : <http://www.banque-france.fr>

Graphique 1 : Total des émissions brutes de titres de créance par les résidents de la zone euro
(montants en milliards d'euros, opérations durant le mois, en valeur nominale)



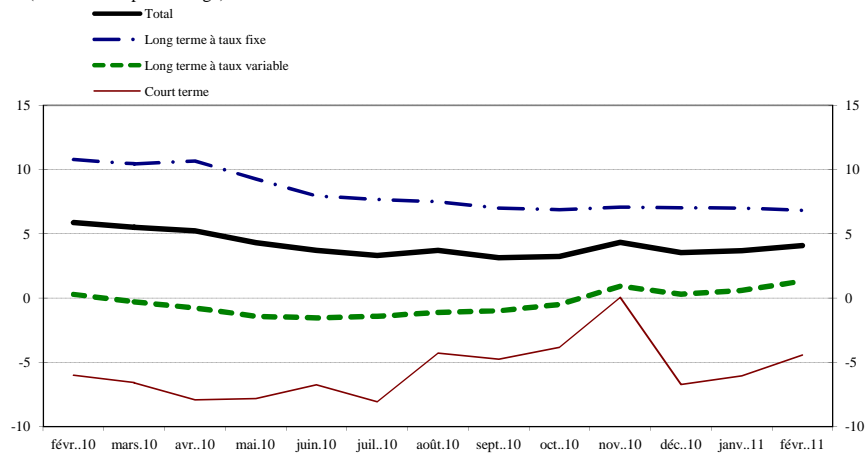
Source : BCE, Statistiques relatives aux émissions de titres

Graphique 2 : Total des émissions nettes de titres de créance par les résidents de la zone euro
(montants en milliards d'euros, opérations durant le mois, en valeur nominale ; données cvs)



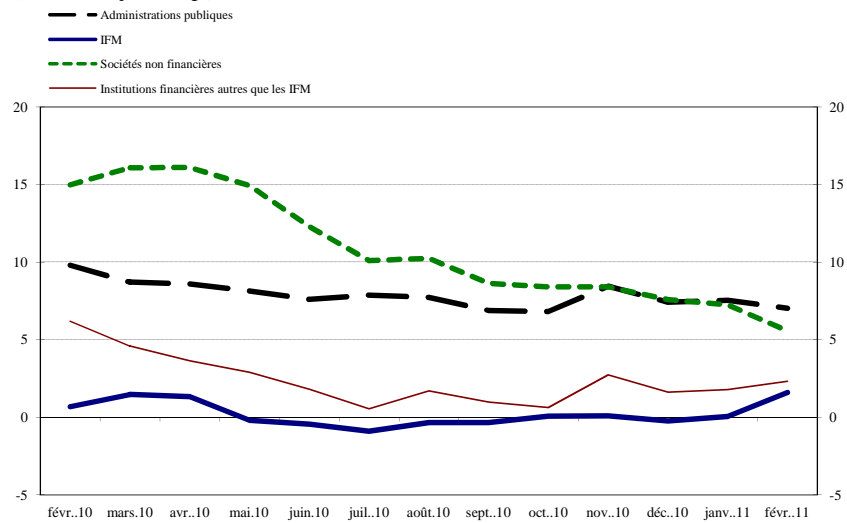
Source : BCE, Statistiques relatives aux émissions de titres

Graphique 3 : Taux de croissance annuels des titres de créance émis par les résidents de la zone euro, par échéances initiales
(variations en pourcentage)



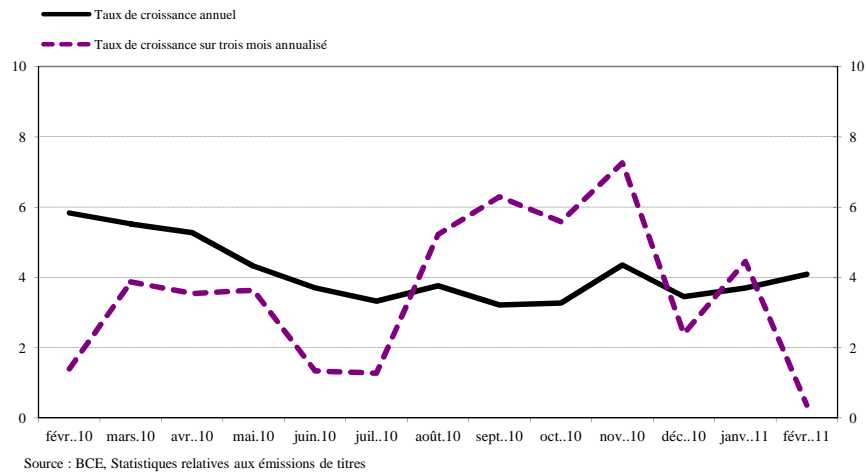
Source : BCE, Statistiques relatives aux émissions de titres

Graphique 4 : Taux de croissance annuels des titres de créance émis par les résidents de la zone euro, par secteurs
(variations en pourcentage)



Source : BCE, Statistiques relatives aux émissions de titres

Graphique 5 : Taux de croissance des titres de créance émis par les résidents de la zone euro, en données cvs
(variations en pourcentage)



Graphique 6 : Taux de croissance annuels des actions cotées émises par les résidents de la zone euro, par secteurs
(variations en pourcentage)

