



Paris, le 21 novembre 2011

## **BANQUE CENTRALE EUROPÉENNE**

### **COMMUNIQUÉ DE PRESSE**

#### **BALANCE DES PAIEMENTS DE LA ZONE EURO EN SEPTEMBRE 2011**

*En septembre 2011, le compte de transactions courantes de la zone euro, en données corrigées des variations saisonnières, a présenté un solde équilibré. Dans le compte financier, les investissements directs et de portefeuille cumulés ont donné lieu à des entrées nettes de 14 milliards d'euros (en données brutes).*

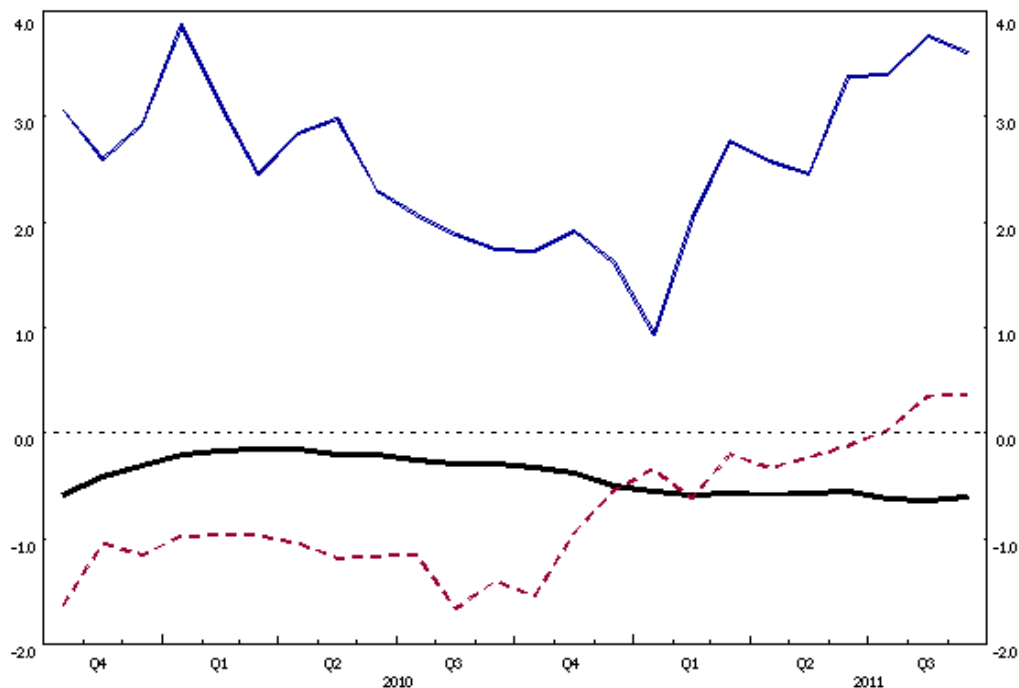
##### **Compte de transactions courantes**

En septembre 2011, le *compte de transactions courantes* de la zone euro, en données corrigées des variations saisonnières, a présenté un solde équilibré (cf. tableau 1). Ce résultat reflète des excédents au titre des *services* (5,0 milliards d'euros), des *échanges de biens* (1,9 milliard) et des *revenus* (0,9 milliard), qui ont été pratiquement compensés par un déficit au titre des *transferts courants* (7,3 milliards).

Sur la période de douze mois cumulés s'achevant en septembre 2011, le solde du *compte de transactions courantes* a affiché, en données corrigées des variations saisonnières, un déficit de 56,5 milliards d'euros, soit 0,6 % environ du PIB de la zone euro (cf. tableau 1 et graphique 1), après un déficit de 26,2 milliards un an auparavant. L'augmentation de ce déficit résulte essentiellement d'un retournement du solde des *échanges de biens*, passé d'un excédent (22,1 milliards d'euros) à un déficit (9,7 milliards).

**Graphique 1. Balance des paiements de la zone euro : flux cumulés sur 12 mois**  
(en pourcentage du PIB)

— Transactions courantes (données corrigées des variations saisonnières)  
- - - Investissements directs nets (données brutes)  
— Investissements de portefeuille nets (données brutes)



Source : BCE

### Compte financier

Dans le compte financier (cf. tableau 2), les *investissements directs et de portefeuille cumulés* ont donné lieu à des entrées nettes de 14 milliards d'euros en septembre 2011, les entrées nettes au titre des *investissements de portefeuille* (21 milliards) ayant été en partie contrebalancées par des sorties nettes au titre des *investissements directs* (7 milliards).

Les sorties nettes au titre des *investissements directs* résultent principalement des sorties nettes observées au titre des *autres opérations, principalement les prêts intragroupes* (7 milliards d'euros).

Les *investissements de portefeuille* ont enregistré des entrées nettes sur *titres de créance* (15 milliards d'euros) et sur *actions* (6 milliards). Ces entrées nettes découlent essentiellement de cessions nettes d'*actions* étrangères par les résidents de la zone euro (12 milliards d'euros) et d'achats nets de *titres de créance* de la zone euro par des non résidents (15 milliards).

Les *produits financiers dérivés* ont affiché des entrées nettes, à hauteur de 2 milliards d'euros.

Les *autres investissements* ont donné lieu à des sorties nettes de 14 milliards d'euros, reflétant des sorties nettes enregistrées par les *IFM hors Eurosysteme* (26 milliards) et les *autres secteurs* (17 milliards), qui ont été partiellement compensées par des entrées nettes enregistrées par l'*Eurosysteme* (12 milliards) et les *administrations publiques* (17 milliards).

Le [stock d'avoirs de réserve de l'Eurosysteme](#) a diminué en septembre 2011, revenant de 656 milliards d'euros à 647 milliards, principalement en raison d'effets de valorisation (les flux nets ayant donné lieu à une diminution de 2 milliards).

Sur la période de douze mois s'achevant en septembre 2011, les *investissements directs et de portefeuille cumulés* ont donné lieu à des entrées nettes de 369 milliards d'euros, contre des entrées nettes de 31 milliards sur la précédente période de douze mois. Cette progression a résulté d'une augmentation des entrées nettes sur *investissements de portefeuille* (passées de 158 milliards d'euros à 335 milliards) et d'une inversion du solde des *investissements directs*, passé de sorties nettes (127 milliards) à des entrées nettes (34 milliards). L'augmentation des entrées nettes au titre des *investissements de portefeuille* a principalement reflété une progression des entrées nettes sur *obligations* (passées de 14 milliards d'euros à 216 milliards). L'inversion du solde des *investissements directs* résulte principalement de la diminution des sorties nettes observées au titre des *autres opérations, principalement les prêts intragroupes* (revenues de 210 milliards d'euros à 9 milliards).

### **Révisions des données**

Ce communiqué de presse intègre des révisions des données relatives à août 2011. Ces révisions n'ont eu qu'une incidence mineure sur les statistiques publiées antérieurement.

### **Informations complémentaires sur la balance des paiements et la position extérieure de la zone euro**

*Dans le présent communiqué de presse, le compte de transactions courantes en données corrigées des variations saisonnières fait référence à des données corrigées des jours ouvrés et des variations saisonnières. Le compte financier est établi en données brutes.*

*Conformément au partage de responsabilités, la Banque centrale européenne est chargée de l'établissement et de la diffusion des statistiques relatives à la balance des paiements mensuelle et trimestrielle de la zone euro, tandis que la Commission européenne (Eurostat, cf. les communiqués de presse sur les euro-indicateurs) se consacre aux agrégats trimestriels et annuels pour l'Union européenne. Ces données sont conformes aux normes internationales, en particulier à celles qui sont énoncées dans le Manuel de la balance des paiements du FMI (cinquième édition). Les agrégats relatifs à la zone euro et à l'Union européenne sont établis de manière cohérente sur la base des transactions et des positions vis-à-vis des résidents de pays situés, respectivement, hors de la zone euro et hors de l'Union européenne.*

Une série exhaustive de statistiques mises à jour concernant la balance des paiements (y compris une ventilation géographique trimestrielle pour les principales contreparties) et la position extérieure de la zone euro est disponible sur le site internet de la BCE à la rubrique [Data services/Latest monetary, financial markets and balance of payments statistics](#) (Dernières publications de statistiques monétaires, financières et de balance des paiements) de la page Statistics. Ces données, ainsi que les séries historiques relatives à la balance des paiements de la zone euro, peuvent être téléchargées à partir du [Statistical Data Warehouse \(SDW\)](#) (Entrepôt de données statistiques) de la BCE. Les données jusqu'à septembre 2011 seront également publiées dans les éditions de décembre 2011 du Bulletin mensuel de la BCE et du Statistics Pocket Book. Une [note méthodologique détaillée](#) est disponible sur le site internet de la BCE. Le [prochain communiqué de presse](#) relatif à la balance des paiements de la zone euro sera publié le 19 décembre 2011.

## **Annexes**

Tableau 1 : Compte de transactions courantes de la zone euro

Tableau 2 : Balance des paiements mensuelle de la zone euro

Banque de France  
Direction de la Communication  
Service de Presse  
48 rue Croix des Petits Champs  
75049 PARIS CEDEX 01

Tél. : 01 42 92 39 00 – Télécopie : 01 42 60 36 82  
Internet : <http://www.banque-france.fr>

## Tableau 1 Compte de transactions courantes de la zone euro

(montants en milliards d'euros sauf indication contraire ; flux, données cvs et cjo)

	Chiffres cumulés sur douze mois à fin de période		2010												2011											
	Sept. 2010	Sept. 2011	Oct.	Nov.	Déc.	Janv.	Fév.	Mars	Avril	Mai	Juin	Juillet	Août	Sept.	Oct.	Nov.	Déc.	Janv.	Fév.	Mars	Avril	Mai	Juin	Juillet	Août	Sept.
	<b>COMPTE DE TRANSACTIONS COURANTES</b>	-26,2	-56,5	-3,6	-6,1	-11,3	-3,5	-5,1	-1,6	-5,6	-4,3	-3,2	-6,8	-5,9	0,5											
<i>Pour mémoire : en % du PIB</i>	<b>-0,3</b>	<b>-0,6</b>																								
Crédit	2 514,6	2 809,8	224,6	227,0	224,7	233,7	235,6	238,0	236,7	238,4	237,1	235,7	238,8	239,6												
Débit	2 540,8	2 866,4	228,3	233,1	236,0	237,2	240,7	239,6	242,3	242,7	240,2	242,5	244,7	239,1												
<b>Biens</b>	22,1	-9,7	0,9	-1,8	-2,8	-0,8	-1,3	0,7	-5,2	1,3	-0,6	-1,1	-0,9	1,9												
Crédit (exportations)	1 480,2	1 718,0	135,7	136,5	134,5	143,1	145,0	146,3	145,7	146,3	144,3	145,9	147,9	146,8												
Débit (importations)	1 458,1	1 727,7	134,8	138,3	137,3	143,8	146,3	145,6	150,9	145,0	144,9	147,1	148,9	144,9												
<b>Services</b>	46,6	50,8	3,2	5,0	3,1	5,0	3,9	4,0	4,1	4,5	5,7	3,6	3,7	5,0												
Crédit (exportations)	505,8	531,7	43,2	45,4	43,8	45,1	44,2	44,3	43,8	44,1	44,9	43,7	44,1	45,2												
Débit (importations)	459,2	481,0	40,0	40,5	40,7	40,1	40,3	40,3	39,7	39,6	39,1	40,1	40,3	40,3												
<b>Revenus</b>	5,6	1,5	0,1	-1,0	-2,9	0,6	1,1	2,3	3,6	-1,6	0,4	-0,9	-1,2	0,9												
Crédit	439,2	467,9	37,8	37,4	38,8	38,0	38,7	40,0	39,4	40,6	40,5	38,4	38,7	39,5												
Débit	433,6	466,4	37,7	38,4	41,8	37,3	37,6	37,6	35,8	42,2	40,1	39,3	39,9	38,6												
<b>Transferts courants</b>	-100,5	-99,1	-7,9	-8,3	-8,6	-8,4	-8,8	-8,6	-8,2	-8,5	-8,7	-8,3	-7,4	-7,3												
Crédit	89,3	92,2	7,9	7,6	7,5	7,6	7,7	7,4	7,8	7,4	7,4	7,6	8,1	8,1												
Débit	189,8	191,4	15,8	15,9	16,2	16,0	16,5	16,1	15,9	16,0	16,1	15,6	15,4	15,4												

Source : BCE

## Tableau 2 Balance des paiements mensuelle de la zone euro

(montants en milliards d'euros ; flux, données brutes)

	Chiffres cumulés sur douze mois à fin de période						Août 2011 (chiffres révisés)			Septembre 2011		
	Sept.2010			Sept. 2011								
	Net	Crédit	Débit	Net	Crédit	Débit	Net	Crédit	Débit	Net	Crédit	Débit
<b>COMPTE DE TRANSACTIONS COURANTES</b>	-30,9	2 521,5	2 552,4	-59,3	2 817,8	2 877,1	-7,2	228,1	235,3	-2,5	244,9	247,4
Biens	23,4	1 486,4	1 463,0	-9,2	1 724,7	1 733,9	-4,5	139,9	144,4	2,2	153,7	151,6
Services	47,1	507,2	460,1	50,4	532,7	482,3	4,0	46,4	42,5	5,9	47,2	41,3
Revenus	3,9	438,7	434,9	0,0	468,5	468,5	1,1	35,9	34,7	-0,6	38,6	39,1
Transferts courants	-105,2	89,1	194,4	-100,6	91,8	192,4	-7,8	5,9	13,7	-10,0	5,4	15,4
<b>COMPTE DE CAPITAL</b>	5,5	20,5	15,0	7,0	21,4	14,4	2,2	3,1	1,0	-0,0	0,9	1,0
	<b>Solde</b>	<b>Avoirs</b>	<b>Engag.</b>	<b>Solde</b>	<b>Avoirs</b>	<b>Engag.</b>	<b>Solde</b>	<b>Avoirs</b>	<b>Engag.</b>	<b>Solde</b>	<b>Avoirs</b>	<b>Engag.</b>
<b>COMPTE FINANCIER<sup>1)</sup></b>	20,0			58,0			6,8			2,8		
<b>INVESTISSEMENTS DIRECTS<sup>2)</sup></b>	-127,3	-289,4	162,1	34,3	-153,8	188,1	-0,3	6,0	-6,3	-7,2	-18,4	11,2
Opérations en capital et bénéfices réinvestis	82,1	-180,4	263,4	42,9	-94,7	138,0	14,8	7,1	7,8	-0,5	-8,0	7,5
Autres opérations, principalement prêts intragroupes	-210,3	-109,0	-101,3	-8,7	-59,1	50,1	-15,1	-1,1	-14,1	-6,7	-10,3	3,7
<b>INVESTISSEMENTS DE PORTEFEUILLE</b>	157,9	-120,0	277,9	335,1	-23,5	358,6	31,9	65,9	-34,0	20,7	11,6	9,0
Actions	54,0	-72,5	126,4	98,4	-8,1	106,5	19,1	38,9	-19,7	5,8	11,5	-5,7
Titres de créance	103,9	-47,6	151,5	236,7	-15,4	252,1	12,8	27,0	-14,2	14,9	0,2	14,7
Obligations	13,6	-130,3	144,0	215,5	14,6	200,9	19,2	24,9	-5,6	17,9	20,6	-2,8
Instruments du marché monétaire	90,2	82,8	7,5	21,2	-30,0	51,2	-6,4	2,2	-8,6	-3,0	-20,4	17,5
<i>Pour mémoire : montant cumulé des investissements directs et de portefeuille</i>	<b>30,6</b>	<b>-409,4</b>	<b>440,0</b>	<b>369,4</b>	<b>-177,3</b>	<b>546,7</b>	<b>31,7</b>	<b>71,9</b>	<b>-40,2</b>	<b>13,5</b>	<b>-6,7</b>	<b>20,2</b>
<b>PRODUITS FINANCIERS DÉRIVÉS (NET)</b>	7,3			6,7			-0,7			1,9		
<b>AUTRES INVESTISSEMENTS</b>	-9,1	-115,3	106,2	-313,3	-348,1	34,8	-27,4	-114,4	87,0	-14,1	-21,7	7,6
Eurosystème	-18,3	3,5	-21,7	52,6	-11,4	64,0	6,6	-0,5	7,1	11,9	3,3	8,6
Administrations publiques	2,6	-11,9	14,5	86,9	-21,5	108,4	1,1	3,6	-2,5	16,6	-2,5	19,0
dont : monnaie fiduciaire et dépôts	-1,2	-1,2		-1,4	-1,4		3,0	3,0		-3,1	-3,1	
IFM (hors Eurosystème)	-21,6	-28,2	6,6	-358,1	-184,5	-173,7	-50,8	-103,8	53,0	-25,6	-4,2	-21,4
long terme	48,4	26,0	22,4	15,0	-3,6	18,6	-4,5	-8,9	4,4	-3,7	2,6	-6,3
court terme	-70,0	-54,2	-15,8	-373,1	-180,9	-192,2	-46,2	-94,8	48,6	-21,9	-6,8	-15,1
Autres secteurs	28,2	-78,6	106,8	-94,6	-130,6	36,0	15,6	-13,8	29,4	-17,0	-18,4	1,3
dont : monnaie fiduciaire et dépôts	2,9	2,9		-59,7	-59,7		0,0	0,0		-10,9	-10,9	
<b>AVOIRS DE RÉSERVE</b>	-8,7	-8,7		-4,8	-4,8		3,2	3,2		1,6	1,6	
Erreurs et omissions	5,3			-5,6			-1,8			-0,3		

Source : BCE

1) Compte financier : entrées (+) ; sorties (-). Avoirs de réserve : augmentation (-) ; diminution (+)

2) Investissements directs : les avoires correspondent aux investissements directs à l'étranger et les engagements aux investissements directs dans la zone euro.