



Paris, le 17 août 2011

BANQUE CENTRALE EUROPÉENNE

COMMUNIQUÉ DE PRESSE

BALANCE DES PAIEMENTS DE LA ZONE EURO EN JUIN 2011

En juin 2011, le compte de transactions courantes de la zone euro a enregistré, en données corrigées des variations saisonnières, un déficit de 7,4 milliards d'euros. Dans le compte financier, les investissements directs et de portefeuille cumulés ont donné lieu à des entrées nettes de 94 milliards d'euros (en données brutes).

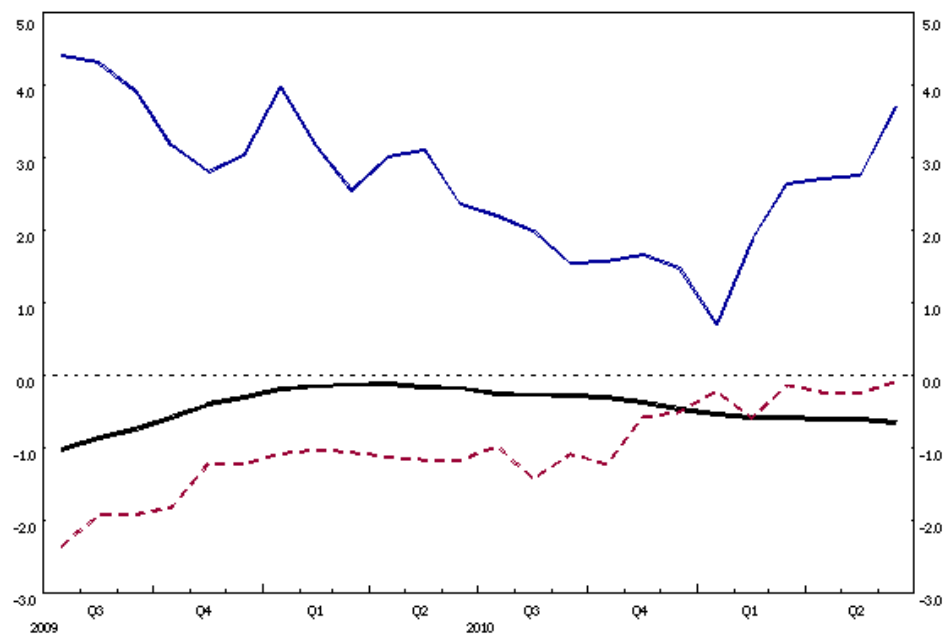
Compte de transactions courantes

En juin 2011, le *compte de transactions courantes* de la zone euro a enregistré, en données corrigées des variations saisonnières, un déficit de 7,4 milliards d'euros (cf. tableau 1). Ce solde résulte des déficits au titre des *transferts courants* (10,8 milliards d'euros) et des *revenus* (1,5 milliard), qui ont été partiellement compensés par des excédents au titre des *services* (4,4 milliards) et des *échanges de biens* (0,6 milliard).

Sur la période de douze mois cumulés s'achevant en juin 2011, le solde du *compte de transactions courantes* en données corrigées des variations saisonnières a affiché un déficit de 59,9 milliards d'euros, soit environ 0,6% du PIB de la zone euro (cf. tableau 1 et graphique 1), après un déficit de 15,7 milliards un an auparavant. Cette évolution reflète principalement une diminution de l'excédent au titre des *échanges de biens*, revenu de 37,3 milliards d'euros à 0,8 milliard.

Graphique 1 Balance des paiements de la zone euro : flux cumulés sur douze mois
(en pourcentage du PIB)

— Transactions courantes (cvs) - - - - Investissements directs nets (non cvs) — Investissements de portefeuille nets (non cvs)



Source : BCE

Compte financier Dans le compte financier (cf. tableau 2), les *investissements directs et de portefeuille cumulés* ont donné lieu à des entrées nettes de 94 milliards d'euros en juin 2011, sous l'effet des entrées nettes enregistrées tant au titre des *investissements de portefeuille* (88 milliards) que des *investissements directs* (6 milliards).

Les entrées nettes en *investissements directs* ont résulté d'entrées nettes au titre des *autres opérations (principalement des prêts intragroupes)* à hauteur de 11 milliards d'euros, en partie contrebalancées par des sorties nettes au titre des *opérations en capital et bénéfiques réinvestis* (5 milliards).

Les *investissements de portefeuille* ont donné lieu à des entrées nettes sur *titres de créance* (75 milliards d'euros) et sur *actions* (13 milliards). Les entrées nettes sur *titres de créance* ont principalement résulté d'achats nets d'*obligations* de la zone euro par les non-résidents (61 milliards).

Les *produits financiers dérivés* ont affiché des entrées nettes de 3 milliards d'euros.

Les *autres investissements* ont donné lieu à des sorties nettes à hauteur de 88 milliards d'euros, reflétant essentiellement les sorties nettes enregistrées par les *IFM hors Eurosysteme* (79 milliards d'euros) et les *autres secteurs* (11 milliards).

Le stock d'avoirs de réserve de l'Eurosysteme a diminué de 12 milliards d'euros en juin 2011 (revenant de 593 milliards à 581 milliards), dont 2 milliards s'expliquent par les transactions.

Sur la période de douze mois s'achevant en juin 2011, les *investissements directs et de portefeuille cumulés* ont donné lieu à des entrées nettes de 333 milliards d'euros, contre des entrées nettes de 107 milliards sur la précédente période de douze mois. Cette progression a résulté d'une augmentation des entrées nettes d'*investissements de portefeuille* (passées de 212 milliards d'euros à 342 milliards) et d'une diminution des sorties nettes au titre des *investissements directs* (revenues de 105 milliards à 9 milliards). L'augmentation des entrées nettes au titre des *investissements de portefeuille* a principalement reflété une progression des entrées nettes sur *obligations* (passées de 51 milliards d'euros à 140 milliards).

Révisions des données

Ce communiqué de presse intègre des révisions des données relatives à mai 2011. Ces révisions n'ont eu qu'une incidence mineure sur les statistiques publiées antérieurement.

Informations complémentaires sur la balance des paiements et la position extérieure de la zone euro

Dans le présent communiqué de presse, le compte de transactions courantes en données corrigées des variations saisonnières fait référence à des données corrigées des jours ouvrés et des variations saisonnières. Le compte financier est établi en données brutes.

Conformément au partage de responsabilités, la Banque centrale européenne est chargée de l'établissement et de la diffusion des statistiques relatives à la balance des paiements mensuelle et trimestrielle de la zone euro, tandis que la Commission européenne (Eurostat, cf. les communiqués de presse sur les euro-indicateurs) se consacre aux agrégats trimestriels et annuels pour l'Union européenne. Ces données sont conformes aux normes internationales, en particulier à celles qui sont énoncées dans le Manuel de la balance des paiements du FMI (cinquième édition). Les agrégats relatifs à la zone euro et à l'Union européenne sont établis de manière cohérente sur la base des transactions et des positions vis-à-vis des résidents de pays situés, respectivement, hors de la zone euro et hors de l'Union européenne.

Une série exhaustive de statistiques mises à jour concernant la balance des paiements (y compris une ventilation géographique trimestrielle par principales contreparties) et la position extérieure de la zone euro est disponible sur le site internet de la BCE à la rubrique Data services/Latest monetary, financial markets and balance of payment statistics (Dernières publications de statistiques monétaires, financières et de balance des paiements) de la page Statistics. Ces données, ainsi que les séries historiques relatives à la balance des paiements de la zone euro, peuvent être téléchargées à partir du Statistical Data Warehouse (SDW) (Entrepôt de données statistiques) de la BCE. Les chiffres jusqu'à juin 2011 seront également publiés dans les éditions de septembre 2011 du Bulletin mensuel de la BCE et du Statistics Pocket Book (recueil statistique sous format de poche). Des notes méthodologiques détaillées sont disponibles sur le site internet de la BCE. Le prochain communiqué de presse relatif à la balance des paiements mensuelle de la zone euro sera publié le 16 septembre 2011.

Annexes :

Tableau 1 : Compte de transactions courantes de la zone euro

Tableau 2 : Balance des paiements mensuelle de la zone euro

Banque de France
Direction de la Communication
Service de Presse
48 rue Croix des Petits Champs
75049 PARIS CEDEX 01

Tél. : 01 42 92 39 00 – Télécopie : 01 42 60 36 82
Internet : <http://www.banque-france.fr>

Tableau 1 Compte de transactions courantes de la zone euro

(montants en milliards d'euros sauf indication contraire ; flux, données cvs et cjo)

	Chiffres cumulés sur douze mois à fin de période		2010						2011					
	Juin 2010	Juin 2011	Juillet	Août	Sept.	Oct.	Nov.	Déc.	Janv.	Fév.	Mars	Avril	Mai	Juin
COMPTE DE TRANSACTIONS COURANTES	-15,7	-59,9	-3,3	-2,5	-2,2	-3,1	-6,8	-7,6	-4,8	-7,4	-3,7	-5,4	-5,6	-7,4
<i>Pour mémoire : en % du PIB</i>	-0,2	-0,6												
Crédit	2 403,1	2 739,3	220,3	220,4	219,6	223,9	225,7	223,5	232,5	232,8	235,1	235,2	237,0	233,3
Débit	2 418,8	2 799,2	223,6	222,9	221,8	227,0	232,5	231,1	237,3	240,3	238,8	240,6	242,6	240,7
Biens	37,3	0,8	0,8	1,8	5,3	2,1	-1,3	-1,7	-1,8	-3,0	-1,3	-3,8	3,1	0,6
Crédit (exportations)	1 410,3	1 678,5	132,0	133,7	133,7	136,4	136,9	135,3	142,6	144,1	145,1	146,9	147,5	144,2
Débit (importations)	1 373,0	1 677,7	131,1	131,9	128,4	134,3	138,2	137,1	144,4	147,0	146,4	150,7	144,4	143,6
Services	38,1	46,3	3,6	3,5	4,1	3,0	4,9	2,9	5,1	3,8	3,7	3,3	4,2	4,4
Crédit (exportations)	489,7	527,9	43,3	43,0	43,6	43,1	45,2	43,5	45,5	44,2	44,4	43,6	44,3	44,3
Débit (importations)	451,7	481,6	39,7	39,5	39,6	40,1	40,4	40,7	40,4	40,3	40,7	40,3	40,1	39,9
Revenus	4,4	-5,8	0,6	0,6	-3,1	-0,7	-2,4	-0,4	-0,1	0,3	2,3	2,8	-4,1	-1,5
Crédit	414,3	443,3	37,3	36,3	34,6	36,3	36,0	37,0	36,6	36,8	38,1	36,9	38,8	38,6
Débit	409,9	449,1	36,7	35,7	37,7	37,0	38,4	37,4	36,7	36,6	35,8	34,0	42,9	40,2
Transferts courants	-95,5	-101,3	-8,2	-8,4	-8,5	-7,5	-8,0	-8,3	-8,1	-8,6	-8,4	-7,7	-8,8	-10,8
Crédit	88,8	89,6	7,8	7,4	7,6	8,0	7,6	7,6	7,8	7,8	7,5	7,8	6,5	6,1
Débit	184,3	190,8	16,0	15,8	16,1	15,5	15,6	15,9	15,8	16,3	15,9	15,5	15,3	17,0

Source : BCE

Tableau 2 Balance des paiements mensuelle de la zone euro

(montants en milliards d'euros ; flux, données brutes)

	Chiffres cumulés sur douze mois à fin de période						Mai 2011 (chiffres révisés)			Juin 2011		
	Juin 2010			Juin 2011								
	Net	Crédit	Débit	Net	Crédit	Débit	Net	Crédit	Débit	Net	Crédit	Débit
COMPTE DE TRANSACTIONS COURANTES	-16,7	2 408,9	2 425,5	-63,4	2 750,9	2 814,3	-18,7	243,8	262,5	-3,3	240,0	243,3
Biens	37,6	1 416,2	1 378,6	0,5	1 688,0	1 687,4	1,0	151,4	150,3	0,9	145,9	145,0
Services	38,1	490,4	452,3	45,7	529,1	483,4	4,7	44,8	40,1	6,6	46,5	40,5
Revenus	3,1	414,5	411,4	-7,7	443,9	451,6	-18,2	40,6	58,8	-2,3	42,1	44,5
Transferts courants	-95,5	87,7	183,2	-102,0	89,9	191,9	-6,2	7,1	13,3	-8,0	5,4	13,4
COMPTE DE CAPITAL	6,7	20,9	14,2	6,4	21,5	15,1	0,5	1,4	0,9	0,3	1,3	1,0
	Solde	Avoirs	Engag.	Solde	Avoirs	Engag.	Solde	Avoirs	Engag.	Solde	Avoirs	Engag.
COMPTE FINANCIER¹⁾	9,0			48,9			18,6			10,3		
INVESTISSEMENTS DIRECTS²⁾	-105,3	-276,8	171,5	-9,0	-118,4	109,4	-3,8	-8,1	4,3	5,6	6,7	-1,1
Opérations en capital et bénéfices réinvestis	70,9	-155,2	227,2	-14,3	-92,5	78,9	0,8	-2,9	3,6	-4,9	-5,3	0,3
Autres opérations, principalement prêts intragroupes	-177,2	-121,6	-55,6	5,0	-25,9	30,5	-4,6	-5,2	0,6	10,5	12,0	-1,4
INVESTISSEMENTS DE PORTEFEUILLE	212,4	-137,9	350,3	341,6	-100,8	442,4	55,8	-11,9	67,6	88,3	23,3	65,0
Actions	45,4	-104,3	149,7	88,0	-58,9	147,0	-21,7	-8,0	-13,7	13,1	8,5	4,5
Titres de créance	167,0	-33,6	200,6	253,6	-41,8	295,4	77,4	-3,9	81,4	75,2	14,8	60,5
Obligations	51,4	-98,8	150,2	139,4	-64,9	204,3	40,1	-9,4	49,5	63,9	3,1	60,8
Instruments du marché monétaire	115,6	65,3	50,4	114,2	23,1	91,2	37,4	5,5	31,9	11,3	11,7	-0,3
<i>Pour mémoire : montant cumulé des investissements directs et de portefeuille</i>	107,1	-414,7	521,8	332,6	-219,1	551,8	51,9	-20,0	71,9	93,9	30,0	63,9
PRODUITS FINANCIERS DÉRIVÉS (NET)	7,7			5,2			1,7			2,8		
AUTRES INVESTISSEMENTS	-102,5	17,0	-119,5	-275,7	-222,0	-53,7	-31,8	-111,3	79,5	-87,9	85,9	-173,9
Eurosystème	-52,4	11,7	-64,1	15,7	-15,8	31,6	6,9	1,5	5,3	0,7	-0,6	1,3
Administrations publiques	-7,6	-17,0	9,4	68,2	-24,2	92,4	12,9	2,1	10,8	1,5	-1,7	3,2
dont : monnaie fiduciaire et dépôts	0,5	0,5		-0,0	-0,0		0,4	0,4		-2,5	-2,5	
IFM (hors Eurosystème)	-23,3	35,0	-58,2	-288,3	-107,2	-181,0	-30,3	-86,5	56,2	-78,8	91,9	-170,7
long terme	27,9	90,0	18,9	79,5	43,2	36,3	-5,0	-7,6	2,6	-7,7	-2,6	-5,1
court terme	-51,2	26,0	-77,2	-367,8	-150,5	-217,3	-25,4	-78,9	53,5	-71,1	94,5	-165,6
Autres secteurs	-19,2	-12,6	-6,6	-71,5	-74,8	3,4	-21,3	-28,4	7,2	-11,3	-3,7	-7,7
dont : monnaie fiduciaire et dépôts	19,4	19,4		-10,2	-10,2		-3,5	-3,5		-0,8	-0,8	
AVOIRS DE RÉSERVE	-3,3	-3,3		-13,2	-13,2		-3,1	-3,1		1,5	1,5	
Erreurs et omissions	1,0			8,1			-0,4			-7,3		

Source : BCE

1) Compte financier : entrées (+) ; sorties (-). Avoirs de réserve : augmentation (-) ; diminution (+)

2) Investissements directs : les avoires correspondent aux investissements directs à l'étranger et les engagements aux investissements directs dans la zone euro.