



Paris, le 11 novembre 2011

BANQUE CENTRALE EUROPÉENNE

COMMUNIQUÉ DE PRESSE

STATISTIQUES RELATIVES AUX ÉMISSIONS DE TITRES DE LA ZONE EURO

SEPTEMBRE 2011

Le taux de croissance annuel de l'encours des titres de créance émis par les résidents de la zone euro s'est établi à 3,3 % en septembre 2011, sans changement par rapport à août. En ce qui concerne les actions cotées émises par les résidents de la zone, ce taux est ressorti à 1,9 % en septembre 2011, sans changement par rapport à août.

En septembre 2011, les émissions de titres de créance des résidents de la zone euro ont représenté au total 1 010 milliards d'euros (cf. tableau 1 et graphique 1). Les remboursements ont porté sur 1 005 milliards d'euros. Les émissions nettes sont ressorties à 12 milliards (cf. tableau 1)¹. Le rythme annuel de croissance de l'encours des titres de créance émis par les résidents de la zone euro s'est établi à 3,3 % en septembre 2011, sans changement par rapport à août (cf. tableau 1 et graphique 3).

En ce qui concerne la ventilation sectorielle, la progression annuelle de l'encours des titres de créance émis par les sociétés non financières a diminué, revenant de 5,3 % en août 2011 à 5,0 % en septembre (cf. tableau 2 et graphique 4). Pour le secteur des institutions financières monétaires (IFM), ce taux s'est inscrit en hausse, passant de 1,9 en août 2011 à 2,3 % en septembre. La variation annuelle de l'encours des titres de créance émis par les sociétés financières autres que les IFM est ressortie à -0,3 % en septembre 2011 contre -1,1 % en août. En ce qui concerne les administrations publiques, ce taux est revenu de 6,4 % en août 2011 à 5,9 % en septembre.

¹ La ventilation complète des émissions nettes entre émissions brutes et remboursements n'étant pas toujours disponible, la différence entre les émissions brutes globales et les remboursements peut ne pas être égale aux émissions nettes globales.

Si l'on considère la ventilation par échéances, le taux de variation annuel de l'encours des titres de créance à court terme s'est établi à -3,1 % en septembre 2011 après -3,9 % en août (cf. tableau 1 et graphique 3). Le taux de variation annuel de l'encours des titres de créance à court terme émis par les IFM a augmenté, passant de -2,5 % en août 2011 à 0,2 % en septembre (cf. tableau 2). Pour les titres de créance à long terme, il s'est inscrit à 4,1 % en septembre 2011, sans changement par rapport à août (cf. tableau 1). S'agissant des titres de créance à long terme émis par les IFM, ce taux s'est établi à 2,6 % en septembre 2011, sans changement par rapport à août (cf. tableau 2). Le rythme de croissance annuel de l'encours des titres de créance à long terme assortis d'un taux fixe est revenu de 6,6 % en août 2011 à 6,2 % en septembre (cf. tableau 1). La contraction annuelle des titres de créance à long terme assortis d'un taux variable s'est atténuée, revenant de -1,9 % en août 2011 à -1,7 % en septembre.

S'agissant de la ventilation par devises, le taux de croissance annuel des titres de créance libellés en euros s'est établi à 3,2 % en septembre 2011, après 3,3 % en août. Pour les titres de créance libellés dans d'autres devises, ce taux a progressé, passant de 3,2 % en août 2011 à 4,4 % en septembre (cf. tableau 1).

En données corrigées des variations saisonnières, le taux de croissance sur trois mois annualisé de l'encours des titres de créance émis par les résidents de la zone euro s'est accentué, passant de 3,1 % en août 2011 à 3,6 % en septembre (cf. tableau 3 et graphique 5).

Les émissions d'actions cotées par les résidents de la zone euro ont représenté au total 2,9 milliards d'euros en septembre 2011 (cf. tableau 4). Les remboursements ayant porté sur 2,9 milliards d'euros, les émissions nettes sont ressorties à 0,0 milliard. Le rythme de croissance annuel de l'encours des actions cotées émises par les résidents de la zone euro (hors effets de valorisation) s'est inscrit à 1,9 % en septembre 2011, sans changement par rapport à août (cf. tableau 4 et graphique 6). Le taux de progression annuel des actions cotées émises par les sociétés non financières s'est établi à 0,3 % en septembre 2011 après 0,4 % en août. En ce qui concerne les IFM, ce taux est revenu de 13,4 % en août 2011 à 13,1 % en septembre. Pour les sociétés financières autres que les IFM, ce taux a augmenté, passant de 3,3 % en août 2011 à 4,2 % en septembre.

L'encours d'actions cotées émises par les résidents de la zone euro s'élevait au total à 3 749 milliards d'euros à fin septembre 2011. Par rapport aux 4 345 milliards d'euros recensés à fin septembre 2010, la valeur du stock d'actions cotées a enregistré une contraction annuelle de 13,7 % en septembre 2011, au lieu de 3,5 % en août.

Sauf indication contraire, les données présentées sont brutes. Outre les évolutions pour septembre 2011, le présent communiqué de presse contient des révisions mineures des données concernant les périodes précédentes. Les taux de croissance annuels étant calculés sur la base des transactions financières qui

interviennent lorsqu'une entité institutionnelle contracte ou rembourse des engagements, ils ne sont pas affectés par les effets de toute autre modification ne découlant pas d'opérations.

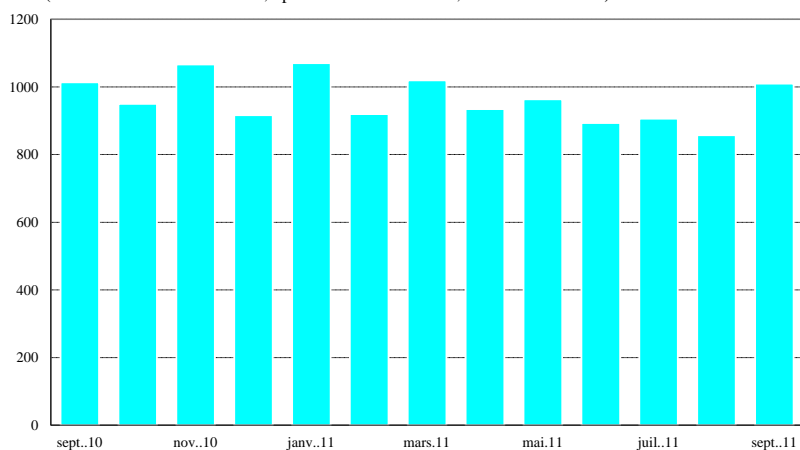
Une série exhaustive de statistiques mises à jour relative aux émissions de titres peut être obtenue à la page Monetary and Financial Statistics (Statistiques monétaires et financières) de la rubrique Statistics du site internet de la BCE (<http://www.ecb.europa.eu/stats/money/securities/html/index.en.html>). Ces données, ainsi que les données de la zone euro correspondant à la composition de la zone au moment de la période de référence, peuvent être téléchargées à partir du Statistical Data Warehouse (SDW) (Entrepôt de données statistiques) de la BCE. Les tableaux et graphiques joints à ce communiqué de presse peuvent également être téléchargés dans la section des rapports du SDW (<http://sdw.ecb.europa.eu/reports.do?node=1000002753>).

Les chiffres jusqu'à septembre 2011 seront également publiés dans les éditions de décembre 2011 du Bulletin mensuel et du Statistics Pocket Book de la BCE. Le prochain communiqué de presse relatif aux émissions de titres de la zone euro sera publié le 12 décembre 2011.

Banque de France
Direction de la Communication
Service de Presse
48 rue Croix des Petits Champs
75049 PARIS CEDEX 01

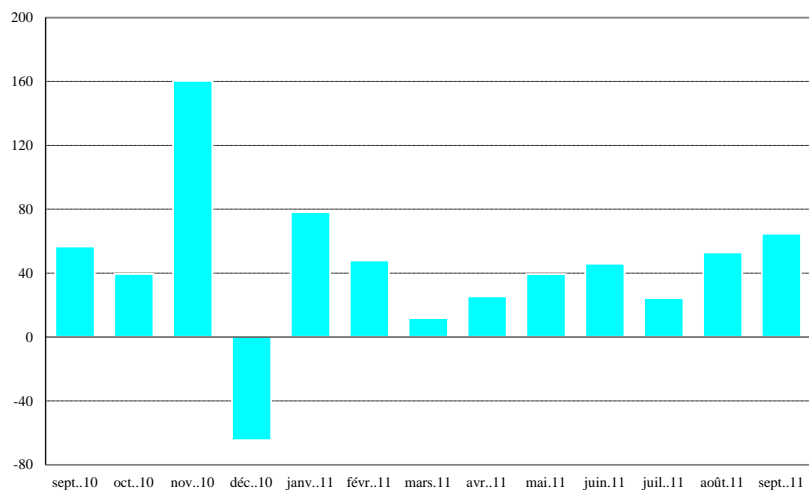
Tél. : 01 42 92 39 00 – Télécopie : 01 42 60 36 82
Internet : <http://www.banque-france.fr>

Graphique 1 : Total des émissions brutes de titres de créance par les résidents de la zone euro
(montants en milliards d'euros, opérations durant le mois, en valeur nominale)



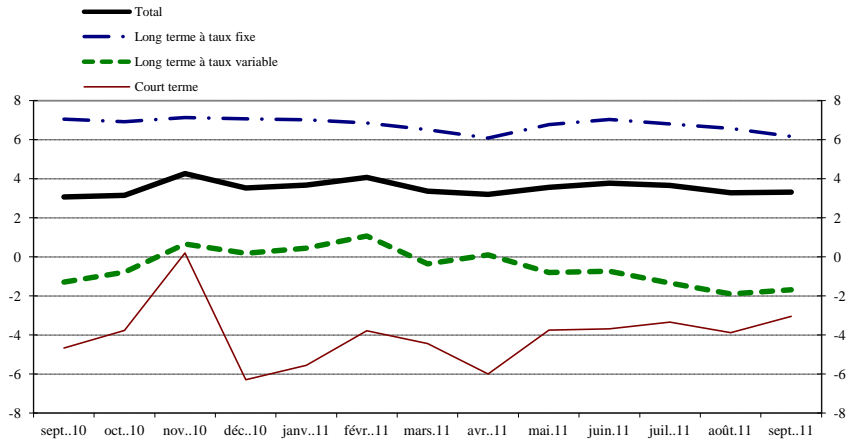
Source : BCE, Statistiques relatives aux émissions de titres

Graphique 2 : Total des émissions nettes de titres de créance par les résidents de la zone euro
(montants en milliards d'euros, opérations durant le mois, en valeur nominale ; données cvs)



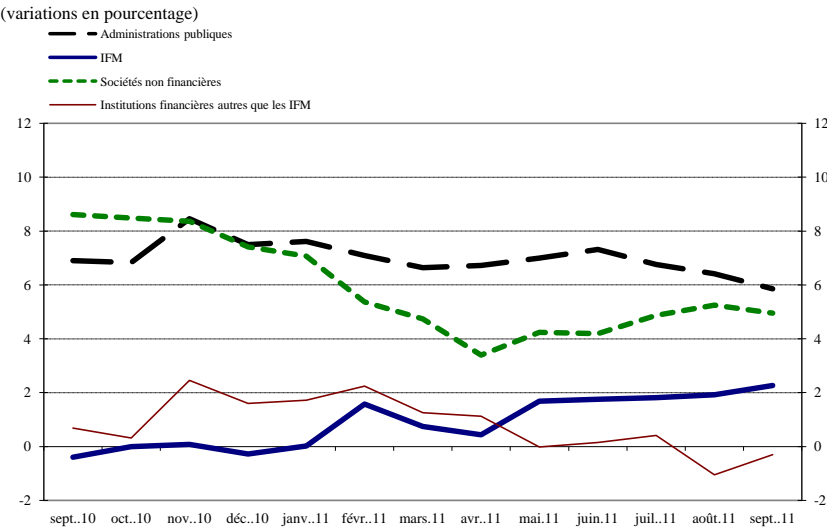
Source : BCE, Statistiques relatives aux émissions de titres

Graphique 3 : Taux de croissance annuels des titres de créance émis par les résidents de la zone euro, par échéances initiales
(variations en pourcentage)



Source : BCE, Statistiques relatives aux émissions de titres

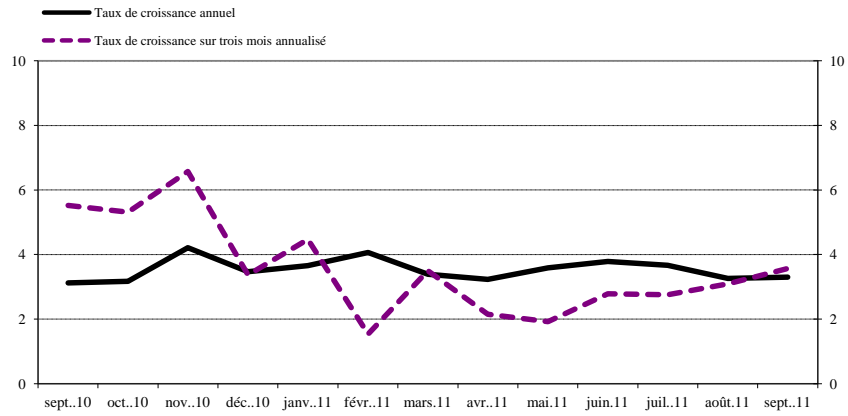
Graphique 4 : Taux de croissance annuels des titres de créance émis par les résidents de la zone euro, par secteurs
(variations en pourcentage)



Source : BCE, Statistiques relatives aux émissions de titres

Graphique 5 : Taux de croissance des titres de créance émis par les résidents de la zone euro, en données cvs

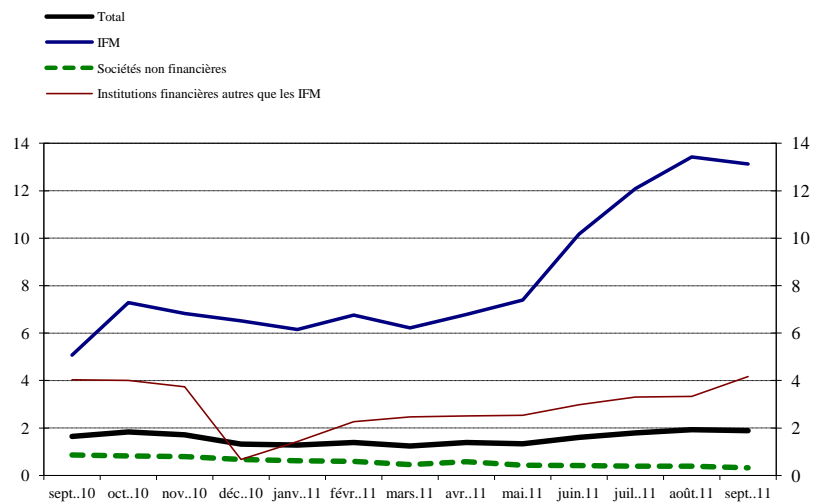
(variations en pourcentage)



Source : BCE, Statistiques relatives aux émissions de titres

Graphique 6 : Taux de croissance annuels des actions cotées émises par les résidents de la zone euro, par secteurs

(variations en pourcentage)



Source : BCE, Statistiques relatives aux émissions de titres

Tableau 1

Titres de créance émis par les résidents de la zone euro, par devises et échéances initiales¹⁾

(montants en milliards d'euros, valeur nominale)

	Encours	Émissions nettes	Émissions brutes	Remboursements	Émissions nettes ³⁾	Encours	Émissions brutes	Remboursements	Émissions nettes ³⁾	Encours	Émissions brutes	Remboursements	Émissions nettes ³⁾	Taux de croissance annuels des encours ⁵⁾											
	Sept. 2010		Oct. 2010 - Sept. 2011 ⁴⁾			Août 2011				Sept. 2011				2009	2010	2010 T4	2011 T1	2011 T2	2011 T3	2011 Avril	2011 Mai	2011 Juin	2011 Juillet	2011 Août	2011 Sept.
	Total	15 741,3	4,8	959,2	917,1	43,5	16 237,1	857,6	829,0	24,3	16 299,9	1 010,3	1 005,1	12,2	10,9	4,5	3,6	3,7	3,4	3,5	3,2	3,6	3,8	3,7	3,3
dont en euros	14 030,2	18,2	861,6	825,5	37,3	14 469,0	771,8	736,0	34,4	14 486,3	910,0	904,6	4,5	11,8	4,4	3,5	3,8	3,6	3,5	3,4	3,7	3,9	3,5	3,3	3,2
dans d'autres devises	1 711,1	-13,5	97,5	91,6	6,2	1 768,1	85,9	93,1	-10,1	1 813,6	100,3	100,5	7,7	3,0	5,5	4,2	2,9	2,3	3,9	1,8	2,3	2,7	5,0	3,2	4,4
Court terme	1 639,0	0,3	704,0	708,0	-4,2	1 570,0	735,7	706,8	28,5	1 588,4	810,6	796,7	13,7	16,6	-5,2	-3,0	-4,9	-4,6	-3,5	-6,0	-3,7	-3,7	-3,3	-3,9	-3,1
dont en euros	1 439,1	3,8	634,5	640,1	-5,7	1 349,8	659,8	627,3	32,3	1 369,3	734,5	715,4	19,2	16,2	-6,4	-3,5	-5,0	-6,0	-5,7	-7,0	-5,7	-5,5	-6,1	-5,8	-4,7
dans d'autres devises	199,9	-3,5	69,5	67,9	1,5	220,2	75,8	79,6	-3,8	219,1	76,1	81,3	-5,5	19,4	4,8	0,9	-4,2	5,2	11,9	0,5	10,0	9,0	16,7	10,1	9,2
Long terme ²⁾	14 102,4	4,4	255,2	209,2	47,7	14 667,1	122,0	122,2	-4,2	14 711,4	199,7	208,4	-1,6	10,1	5,8	4,4	4,8	4,4	4,3	4,3	4,4	4,6	4,5	4,1	4,1
dont en euros	12 591,2	14,4	227,1	185,5	43,0	13 119,2	112,0	108,7	2,1	13 117,0	175,5	189,2	-14,8	11,2	5,8	4,4	4,9	4,7	4,5	4,6	4,8	5,0	4,6	4,3	4,1
dans d'autres devises	1 511,2	-10,0	28,1	23,7	4,7	1 547,9	10,0	13,5	-6,3	1 594,5	24,1	19,2	13,2	0,3	5,6	4,6	4,0	2,0	2,9	2,1	1,2	1,9	3,5	2,3	3,8
dont taux fixe	9 304,9	48,6	155,9	108,1	47,7	9 850,5	67,3	60,2	7,1	9 893,8	144,2	130,4	13,9	9,5	8,8	7,0	6,9	6,5	6,7	6,1	6,8	7,0	6,8	6,6	6,2
dont en euros	8 314,2	43,1	138,7	95,9	42,8	8 825,6	59,8	54,8	5,0	8 832,7	130,7	122,5	8,2	10,1	9,1	7,2	7,0	6,7	6,7	6,2	6,9	7,1	6,9	6,6	6,2
dans d'autres devises	992,4	5,5	17,2	12,2	5,0	1 026,5	7,5	5,4	2,1	1 062,8	13,5	7,8	5,7	4,5	6,7	5,5	6,0	5,5	6,1	5,1	5,4	6,3	6,0	6,1	6,1
dont taux variable	4 355,5	-20,6	80,7	86,8	-6,1	4 299,9	41,3	54,6	-13,3	4 310,8	40,9	51,5	-10,6	12,1	-0,6	-0,2	0,5	-0,4	-1,5	0,1	-0,8	-0,7	-1,3	-1,9	-1,7
dont en euros	3 897,9	-8,6	72,1	77,4	-5,3	3 853,3	39,5	47,4	-7,8	3 855,0	31,7	42,3	-10,5	14,6	-0,3	0,1	1,0	0,3	-1,2	0,9	0,0	0,0	-1,2	-1,6	-1,6
dans d'autres devises	456,1	-12,0	8,6	9,4	-0,8	445,0	1,8	7,2	-5,5	454,1	9,1	9,2	-0,1	-9,8	-3,2	-3,0	-3,6	-6,3	-3,9	-6,0	-7,3	-6,7	-2,7	-4,5	-2,0

Source : BCE, Statistiques relatives aux émissions de titres

- « Court terme » s'applique aux titres dont la durée initiale est inférieure ou égale à un an (dans des cas exceptionnels, elle est inférieure ou égale à deux ans). Les titres d'une durée initiale plus longue ou à dates d'échéance optionnelles, dont la plus éloignée est supérieure à un an, ou à dates d'échéance indéterminées sont classés dans les émissions à long terme.
- L'écart résiduel entre le total des titres de créance à long terme et celui des titres de créance à long terme à taux fixe et à taux variable correspond aux obligations zéro coupon et aux effets de valorisation.
- La décomposition des émissions nettes en émissions brutes et remboursements n'étant pas toujours disponible, la différence entre les émissions brutes globales et les remboursements peut ne pas être égale aux émissions nettes globales.
- Moyennes mensuelles des transactions sur la période
- Les taux de croissance annuels sont calculés à partir des transactions financières qui ont lieu lorsqu'une entité contracte ou rembourse des engagements. Par conséquent, ils ne tiennent pas compte de l'incidence des reclassements, effets de valorisation et variations de change ni de toute autre modification ne découlant pas de transactions.

Tableau 2

Titres de créance émis par les résidents de la zone euro toutes devises confondues, par secteurs émetteurs ¹⁾ et par échéances ²⁾
(montants en milliards d'euros, valeur nominale)

	Encours	Émissions nettes	Émissions brutes	Remboursements	Émissions nettes ³⁾	Encours	Émissions brutes	Remboursements	Émissions nettes ³⁾	Encours	Émissions brutes	Remboursements	Émissions nettes ³⁾	Taux de croissance annuels des encours ⁵⁾											
	Sept. 2010		Oct. 2010 - Sept. 2011 ⁴⁾			Août 2011				Sept. 2011				2009	2010	2010 T4	2011 T1	2011 T2	2011 T3	2011 Avril	2011 Mai	2011 Juin	2011 Juillet	2011 Août	2011 Sept.
Total	15 741,3	4,8	959,2	917,1	43,5	16 237,1	857,6	829,0	24,3	16 299,9	1 010,3	1 005,1	12,2	10,9	4,5	3,6	3,7	3,4	3,5	3,2	3,6	3,8	3,7	3,3	3,5
IFM	5 419,6	-7,6	572,0	562,1	9,9	5 393,1	571,7	544,5	27,2	5 422,8	631,3	620,2	11,2	4,6	0,3	-0,1	0,6	1,1	1,9	0,4	1,7	1,8	1,8	1,9	2,3
Court terme	743,2	-12,1	474,4	474,6	-0,2	604,3	515,7	489,2	26,5	613,0	554,4	547,6	6,7	2,6	-6,5	0,2	-1,2	-1,1	-2,5	-2,2	0,2	-3,0	-3,5	-2,5	0,2
Long terme	4 676,4	4,5	97,6	87,4	10,2	4 788,8	56,0	55,3	0,8	4 809,8	77,0	72,5	4,4	4,8	1,5	-0,1	0,9	1,5	2,5	0,9	2,0	2,4	2,5	2,6	2,6
dont																									
taux fixe	2 626,7	13,5	54,5	40,8	13,7	2 748,4	27,3	20,2	7,1	2 772,5	47,5	33,1	14,4	7,2	5,8	2,8	3,4	4,6	6,2	3,8	5,0	5,9	6,1	6,3	6,3
taux variable	1 768,5	-8,4	35,8	37,8	-2,0	1 764,8	22,0	29,6	-7,6	1 765,6	24,4	29,3	-5,0	1,6	-3,9	-3,3	-1,8	-2,1	-1,4	-2,6	-1,4	-1,2	-1,3	-1,5	-1,4
Non-IFM	4 057,8	-18,8	149,5	148,5	2,5	4 082,3	109,2	122,2	-17,3	4 110,3	143,3	146,9	3,5	22,3	4,9	2,7	2,7	1,3	0,8	1,6	0,8	0,9	1,3	0,2	0,7
dont																									
Institutions financières autres que les IFM	3 214,4	-25,5	89,1	91,3	-0,9	3 235,2	57,3	72,7	-19,3	3 254,6	78,0	85,2	-0,9	26,3	3,0	1,3	1,8	0,6	-0,2	1,1	0,0	0,1	0,4	-1,1	-0,3
Court terme	94,7	-2,5	37,9	36,4	1,3	116,4	40,7	42,6	-1,9	112,6	52,5	56,2	-3,9	-23,3	-6,9	15,9	38,7	30,0	22,5	34,6	27,6	21,2	31,0	18,0	17,1
Long terme	3 119,6	-23,0	51,2	54,9	-2,2	3 118,8	16,6	30,1	-17,4	3 142,0	25,5	29,1	3,0	28,6	3,2	0,9	0,8	-0,2	-0,9	0,2	-0,8	-0,5	-0,5	-1,6	-0,8
dont																									
taux fixe	1 062,6	-6,0	14,9	10,7	4,2	1 139,1	3,6	5,5	-1,9	1 152,4	9,9	8,0	1,9	17,2	6,4	3,2	3,2	3,8	4,3	2,8	4,7	4,4	4,4	3,9	4,7
taux variable	1 978,9	-7,0	28,1	42,2	-14,2	1 823,7	8,4	22,8	-14,3	1 830,4	10,7	18,2	-7,5	36,7	0,7	-0,9	-1,9	-4,5	-7,7	-3,2	-5,9	-6,2	-7,2	-8,5	-8,6
Sociétés non financières	843,4	6,7	60,4	57,2	3,4	847,1	51,9	49,5	2,0	855,7	65,4	61,7	4,3	12,6	12,0	8,3	6,2	4,0	4,9	3,4	4,2	4,2	4,9	5,3	5,0
Court terme	71,4	-3,3	51,2	50,0	1,1	81,9	51,2	48,2	2,7	83,0	56,5	55,5	1,1	-19,6	-17,4	-7,4	-3,8	-6,0	9,8	-12,4	-4,2	2,6	6,2	12,5	19,3
Long terme	772,0	10,0	9,2	7,2	2,2	765,2	0,7	1,2	-0,7	772,7	8,9	6,2	3,2	19,2	16,1	10,0	7,2	5,1	4,4	5,1	5,1	4,3	4,7	4,5	3,6
dont																									
taux fixe	656,5	8,3	8,3	6,0	2,3	671,1	0,3	0,4	-0,1	677,7	8,3	5,5	2,8	25,3	19,7	12,5	9,2	6,4	5,2	6,2	6,6	5,3	5,5	5,2	4,3
taux variable	108,5	1,4	0,7	1,0	-0,3	89,4	0,4	0,9	-0,5	90,1	0,4	0,7	-0,3	-1,9	-1,5	-1,0	-1,2	-1,5	-2,4	-1,7	-1,4	-1,9	-1,9	-2,3	-3,8
Administrations publiques	6 264,0	31,2	237,6	206,6	31,0	6 761,8	176,8	162,4	14,4	6 766,8	235,6	238,1	-2,4	12,0	8,3	7,5	7,3	6,9	6,6	6,7	7,0	7,3	6,8	6,4	5,9
dont																									
Administrations centrales	5 734,6	20,8	199,6	174,8	24,8	6 164,8	140,3	140,3	4,8	6 159,9	201,7	210,6	-8,9	12,0	8,1	7,1	6,7	6,1	5,9	6,0	6,1	6,5	6,2	5,6	5,1
Court terme	688,6	12,5	112,7	121,3	-8,6	706,9	104,5	108,7	-4,2	711,9	119,5	115,1	4,5	55,6	-1,4	-9,2	-15,1	-14,0	-11,2	-15,3	-13,0	-11,6	-9,8	-11,6	-12,6
Long terme	5 045,9	8,3	86,9	53,5	33,3	5 457,9	40,6	31,6	9,0	5 448,0	82,2	95,5	-13,4	7,4	9,6	9,7	10,4	9,4	8,6	9,5	9,1	9,4	8,7	8,4	7,9
dont																									
taux fixe	4 589,9	29,2	71,0	46,4	24,6	4 889,0	30,6	31,4	-0,9	4 887,0	75,1	80,2	-5,1	8,1	9,9	9,8	9,7	8,2	7,4	8,1	8,0	8,3	7,7	7,2	6,4
taux variable	382,2	-7,5	12,9	3,9	9,0	490,0	8,0	0,1	7,8	491,2	2,6	1,7	0,9	-0,3	6,4	12,2	19,0	23,6	25,7	25,2	22,2	25,7	24,4	25,6	28,3
Autres administrations publiques	529,4	10,4	38,0	31,7	6,3	597,0	31,7	22,1	9,6	606,9	33,9	27,4	6,5	12,6	10,1	12,4	13,0	15,8	14,6	14,6	17,4	16,1	13,3	15,3	14,3
Court terme	40,9	5,7	27,7	25,6	2,1	60,6	23,6	18,1	5,6	67,9	27,7	22,4	5,4	91,8	-14,4	28,7	89,8	104,8	69,2	108,1	91,1	116,5	49,4	74,2	63,2
Long terme	488,5	4,7	10,3	6,2	4,1	536,3	8,1	4,0	4,0	539,1	6,2	5,1	1,1	8,4	12,4	11,1	8,9	10,7	10,6	9,7	12,8	10,1	10,5	11,0	10,2
dont																									
taux fixe	369,2	3,6	7,1	4,3	2,9	402,9	5,5	2,7	2,8	404,2	3,5	3,5	0,0	5,4	8,9	7,4	5,9	8,5	9,9	7,1	10,5	9,5	10,0	10,4	9,3
taux variable	117,4	1,1	3,2	1,9	1,3	131,9	2,6	1,3	1,3	133,4	2,7	1,5	1,2	22,2	27,5	25,7	19,9	18,4	13,0	19,0	20,9	12,3	12,7	13,4	13,4

Source : BCE, Statistiques relatives aux émissions de titres

- 1) Codes des secteurs correspondants du SEC 95 : IFM (Eurosystème inclus) comprennent la BCE et les banques centrales nationales de la zone euro (S.121) et les autres institutions financières monétaires (S.122) ; institutions financières autres que les IFM comprennent les autres intermédiaires financiers (S.123), les auxiliaires financiers (S.124), les sociétés d'assurance et les fonds de pension (S.125) ; sociétés non financières (S.11) ; administrations centrales (S.1311) ; autres administrations publiques comprenant les administrations d'États fédérés (S.1312), les administrations locales (S.1313) et les administrations de sécurité sociale (S.1314)
- 2) L'écart résiduel entre le total des titres de créance à long terme et celui des titres de créance à long terme à taux fixe et à taux variable correspond aux obligations zéro coupon et aux effets de valorisation.
- 3) La décomposition des émissions nettes en émissions brutes et remboursements n'étant pas toujours disponible, la différence entre les émissions brutes globales et les remboursements peut ne pas être égale aux émissions nettes globales.
- 4) Moyennes mensuelles des transactions sur la période
- 5) Les taux de croissance annuels sont calculés à partir des transactions financières qui ont lieu lorsqu'une entité contracte ou rembourse des engagements. Par conséquent, ils ne tiennent pas compte de l'incidence des reclassements, effets de valorisation et variations de change ni de toute autre modification ne découlant pas de transactions.

Tableau 3

Titres de créance émis par les résidents de la zone euro toutes devises confondues, par secteurs émetteurs ¹⁾ et par échéances, données cvs
(montants en milliards d'euros, valeur nominale)

	Encours	Émissions nettes					Taux de croissance sur trois mois annualisés des encours ²⁾												
		Sept. 2011	Sept. 2010	Juin 2011	Juil. 2011	août 2011	Sept. 2011	2010 Oct.	2010 Nov.	2010 Déc.	2011 Janv.	2011 Fév.	2011 Mars	2011 Avril	2011 Mai	2011 Juin	2011 Juillet	2011 Août	2011 Sept.
Total	16 348,0	56,6	45,8	24,4	53,0	64,7	5,3	6,6	3,4	4,5	1,5	3,5	2,1	1,9	2,8	2,8	3,1	3,6	
Court terme	1 590,4	6,3	2,1	-7,1	19,2	19,3	0,8	4,9	-14,2	-11,7	-19,9	-6,1	-7,2	-2,3	0,9	5,3	3,7	8,4	
Long terme	14 757,6	50,3	43,7	31,4	33,8	45,3	5,8	6,8	5,6	6,4	4,3	4,6	3,2	2,4	3,0	2,5	3,0	3,1	
IFM	5 427,7	10,7	-3,3	-4,8	33,3	29,5	1,0	-0,4	-1,1	3,7	5,5	5,6	2,2	0,6	0,1	0,2	1,9	4,4	
Court terme	621,0	-7,7	-11,1	-5,0	23,1	10,3	-6,1	-11,3	-20,0	-7,3	-2,3	14,9	5,8	-0,8	-9,5	-6,3	4,8	20,7	
Long terme	4 806,8	18,3	7,8	0,1	10,2	19,2	2,2	1,7	2,1	5,2	6,5	4,4	1,7	0,7	1,4	1,0	1,5	2,5	
Non-IFM	4 153,9	23,7	-7,5	13,3	-3,9	46,7	7,1	6,6	0,3	1,3	-2,4	-0,2	-1,7	-3,5	-2,7	-1,2	0,2	5,6	
dont																			
Institutions financières autres que les IFM	3 297,9	15,8	-2,2	8,0	-13,0	41,1	6,3	5,9	-1,2	0,9	-3,6	-1,3	-2,6	-5,5	-3,3	-2,4	-0,9	4,5	
Court terme	116,9	2,1	0,6	2,0	-4,5	1,7	67,1	40,7	121,9	89,5	45,9	-21,4	-15,3	0,5	11,1	11,4	-6,3	-2,7	
Long terme	3 181,0	13,7	-2,8	5,9	-8,4	39,4	4,8	5,0	-3,9	-1,3	-4,9	-0,4	-2,1	-5,8	-3,8	-2,9	-0,7	4,8	
Sociétés non financières	856,0	7,9	-5,3	5,4	9,0	5,6	10,4	9,1	6,0	3,1	2,6	4,3	2,2	5,0	-0,2	3,9	4,4	10,0	
Court terme	84,7	-0,5	-1,6	3,9	3,7	4,4	-12,2	-7,8	-4,2	12,3	15,3	6,1	-30,1	9,8	8,1	82,4	36,6	84,0	
Long terme	771,4	8,4	-3,7	1,5	5,3	1,2	12,8	10,9	7,1	2,2	1,5	4,1	5,8	4,5	-1,0	-1,4	1,6	4,3	
Administrations publiques	6 766,4	22,3	56,6	15,9	23,5	-11,5	8,0	12,8	9,3	7,2	0,9	4,2	4,6	6,6	8,6	7,4	5,9	1,7	
dont																			
Administrations centrales	6 153,5	9,7	41,5	26,8	10,1	-20,2	7,4	12,3	9,2	7,2	0,8	3,4	3,4	4,5	7,0	6,8	5,2	1,1	
Court terme	695,9	5,7	3,4	3,4	-10,8	-3,3	3,2	17,9	-20,6	-28,2	-38,2	-21,1	-16,1	-14,1	-1,6	6,4	-2,3	-5,9	
Long terme	5 457,6	4,0	38,1	23,4	20,9	-16,9	8,2	11,6	14,7	13,6	8,4	7,4	6,4	7,3	8,2	6,9	6,3	2,0	
Autres administrations publiques	612,8	12,6	15,1	-10,9	13,5	8,7	15,1	17,9	10,8	6,9	1,5	13,5	17,9	32,0	26,6	14,0	12,7	7,8	
Court terme	71,9	6,6	10,8	-11,4	7,7	6,3	48,6	125,5	42,2	57,5	-40,0	37,0	50,0	335,9	214,6	44,0	59,0	15,6	
Long terme	540,9	5,9	4,3	0,5	5,8	2,4	12,7	11,7	8,3	3,3	6,2	11,4	15,2	18,2	14,4	11,3	8,3	6,7	

Source : BCE, Statistiques relatives aux émissions de titres

- 1) Codes des secteurs correspondants du SEC 95 : IFM (Eurosystème inclus) comprenant la BCE et les banques centrales nationales de la zone euro (S.121) et les autres institutions financières monétaires (S.122) ; institutions financières autres que les IFM comprenant les autres intermédiaires financiers (S.123), les auxiliaires financiers (S.124), les sociétés d'assurance et les fonds de pension (S.125) ; sociétés non financières (S.11) ; administrations centrales (S.1311) ; autres administrations publiques comprenant les administrations d'États fédérés (S.1312), les administrations locales (S.1313) et les administrations de sécurité sociale (S.1314)
- 2) Les taux de croissance sur trois mois annualisés sont calculés à partir des transactions financières qui ont lieu lorsqu'une entité contracte ou rembourse des engagements. Par conséquent, ils ne tiennent pas compte de l'incidence des reclassements, effets de valorisation et variations de change, ni de toute autre modification ne découlant pas de transactions. Les taux sont annualisés afin de permettre une comparaison directe avec les taux annuels (veuillez noter que les taux non corrigés présentés au tableau 2 sont presque identiques aux taux annuels corrigés des variations saisonnières).

Tableau 4

Émissions d'actions cotées par les résidents de la zone euro, par secteurs émetteurs¹⁾

(montants en milliards d'euros, valeur de marché)

	Encours	Émissions nettes	Émissions brutes	Remboursements	Émissions nettes	Encours	Émissions brutes	Remboursements	Émissions nettes	Variation annuelle en pourcentage de la capitalisation boursière ³⁾	Encours	Émissions brutes	Remboursements	Émissions nettes	Variation annuelle en pourcentage de la capitalisation boursière ³⁾	Taux de croissance annuels des encours ⁴⁾												
																Sept. 2010	Oct. 2010 - Sept. 2011 ²⁾				Août 2011				Septembre 2011			
	Total	4 345,2	1,4	10,7	3,4	7,2	3 975,3	7,1	1,1	6,0	-3,5	3 749,2	2,9	2,9	0,0	-13,7	2,1	2,2	1,7	1,3	1,4	1,8	1,4	1,3	1,6	1,8	1,9	1,9
IFM	487,0	0,2	5,3	0,3	5,1	383,0	5,5	0,0	5,5	-20,1	350,7	0,0	0,9	-0,9	-28,0	8,6	6,7	6,6	6,4	7,5	12,4	6,8	7,4	10,2	12,1	13,4	13,1	
Non-IFM	3 858,2	1,2	5,3	3,2	2,2	3 592,3	1,6	1,1	0,5	-1,4	3 398,6	2,9	2,0	0,9	-11,9	1,3	1,6	1,0	0,7	0,7	0,6	0,7	0,6	0,6	0,6	0,6	0,6	
dont																												
Institutions financières autres que les IFM	326,6	0,0	1,2	0,1	1,1	281,6	0,3	0,2	0,1	-10,4	264,3	2,3	0,0	2,3	-19,1	3,1	4,5	3,3	1,8	2,6	3,4	2,5	2,5	3,0	3,3	3,3	4,2	
Sociétés non financières	3 531,6	1,2	4,1	3,1	1,0	3 310,7	1,3	0,9	0,4	-0,5	3 134,2	0,5	2,0	-1,4	-11,3	1,1	1,3	0,8	0,6	0,5	0,4	0,6	0,4	0,4	0,4	0,4	0,3	

Source : BCE, Statistiques relatives aux émissions de titres

1) Codes des secteurs correspondants du SEC 95 : les IFM correspondent aux autres institutions financières monétaires (S.122) ; les institutions financières autres que les IFM comprennent les autres intermédiaires financiers (S.123), les auxiliaires financiers (S.124), les sociétés d'assurance et les fonds de pension (S.125) ; sociétés non financières (S.11)

2) Moyennes mensuelles des transactions sur la période

3) Variation en pourcentage entre l'encours en fin de mois et l'encours 12 mois auparavant

4) Les taux de croissance annuels sont calculés à partir des transactions sur la période et ne sont donc pas corrigés des reclassements ni de toute autre modification ne découlant pas de transactions.