



Paris, le 12 septembre 2011

BANQUE CENTRALE EUROPÉENNE

COMMUNIQUÉ DE PRESSE

STATISTIQUES RELATIVES AUX ÉMISSIONS DE TITRES DE LA ZONE EURO JUILLET 2011

Le taux de croissance annuel de l'encours des titres de créance émis par les résidents de la zone euro s'est établi à 3,8 % en juillet 2011, contre 3,9 % en juin. En ce qui concerne les actions cotées émises par les résidents de la zone, ce taux est ressorti à 1,8 % en juillet 2011, après 1,6 % en juin.

En juillet 2011, les émissions de titres de créance des résidents de la zone euro ont représenté au total 903 milliards d'euros (cf. tableau 1 et graphique 1). Les remboursements ont porté sur 912 milliards d'euros et les remboursements nets sont ressortis à 2 milliards (cf. tableau 1)¹. Le taux de croissance annuel de l'encours des titres de créance émis par les résidents de la zone euro s'est établi à 3,8 % en juillet 2011, contre 3,9 % en juin (cf. tableau 1 et graphique 3).

En ce qui concerne la ventilation sectorielle, la progression annuelle de l'encours de titres de créance émis par les sociétés non financières s'est renforcée, pour ressortir à 4,7 % en juillet 2011 contre 4,1 % en juin (cf. tableau 2 et graphique 4). Pour le secteur des institutions financières monétaires (IFM), ce taux est ressorti à 1,8 % en juillet 2011 contre 1,7 % en juin. S'agissant des sociétés financières autres que les IFM, le taux de croissance annuel s'est établi à 0,9 % en juillet 2011, après 0,7 % en juin. En ce qui concerne les administrations publiques, ce taux a fléchi, revenant de 7,3 % en juin 2011 à 6,8 % en juillet.

Si l'on considère la ventilation par échéances, le taux de variation annuel de l'encours des titres de créance à court terme s'est établi à - 3,4 % en juillet 2011 après - 3,7 % en juin (cf. tableau 1 et

¹ La ventilation complète des émissions nettes entre émissions brutes et remboursements n'étant pas toujours disponible, la différence entre les émissions brutes globales et les remboursements peut ne pas être égale aux émissions nettes globales.

graphique 3). Le taux de progression annuel de l'encours des titres de créance à court terme émis par les IFM a diminué, revenant de - 3,0 % en juin 2011 à - 3,5 % en juillet (cf. tableau 2). Pour les titres de créance à long terme, il s'est inscrit à 4,6 % en juillet 2011 après 4,7 % en juin (cf. tableau 1). S'agissant des titres de créance à long terme émis par les IFM, ce taux s'est établi à 2,5 % en juillet 2011, contre 2,4 % en juin (cf. tableau 2). La progression annuelle de l'encours des titres de créance à long terme assortis d'un taux fixe s'est établie à 6,8 % en juillet 2011, après 7,0 % en juin (cf. tableau 1). Celle des titres de créance à long terme assortis d'un taux variable est revenue de - 0,3% en juin 2011 à - 1,0 % en juillet.

S'agissant de la ventilation par devises, le taux de croissance annuel de l'encours des titres de créance en euros s'est inscrit en baisse à 3,6 % en juillet 2011, après 4,0 % en juin. Pour les titres de créance libellés dans d'autres devises, ce taux a augmenté, passant de 2,7 % en juin 2011 à 5,0 % en juillet (cf. tableau 1).

En données corrigées des variations saisonnières, le taux de croissance sur trois mois annualisé de l'encours des titres de créance émis par les résidents de la zone euro est ressorti à 3,1 % en juillet 2011, après 3,2 % en juin (cf. tableau 3 et graphique 5).

Les émissions d'actions cotées par les résidents de la zone euro ont représenté au total 12,4 milliards d'euros en juillet 2011 (cf. tableau 4). Les remboursements ayant porté sur 0,7 milliard d'euros, les émissions nettes sont ressorties à 11,7 milliards. Le rythme de croissance annuel de l'encours d'actions cotées émises par les résidents de la zone euro (hors effets de valorisation) s'est établi à 1,8 % en juillet 2011 contre 1,6 % en juin (cf. tableau 4 et graphique 6). En juillet 2011, le taux de progression annuel des actions cotées émises par les sociétés non financières est demeuré inchangé, à 0,4 %. Pour le secteur des institutions financières monétaires (IFM), le taux correspondant s'est inscrit en hausse sur la période, passant de 10,2 % à 12,2 %. Pour les sociétés financières autres que les IFM, ce taux a augmenté, passant de 3,0 % en juin 2011 à 3,3 % en juillet.

L'encours des actions cotées émises par les résidents de la zone euro s'élevait au total à 4 523 milliards d'euros à fin juillet 2011. Par rapport aux 4 257 milliards d'euros recensés à fin juillet 2010, la valeur du stock d'actions cotées a enregistré une augmentation annuelle de 6,3 % en juillet 2011, au lieu de 16,9 % en juin.

Sauf indication contraire, les données présentées sont brutes. Outre les évolutions pour juillet 2011, le présent communiqué de presse contient des révisions mineures des données relatives aux périodes précédentes. Les taux de croissance annuels étant calculés sur la base des transactions financières qui interviennent lorsqu'une entité institutionnelle contracte ou rembourse des engagements, ils ne sont pas affectés par les effets de toute autre modification ne découlant pas d'opérations.

Une série exhaustive de statistiques mises à jour relative aux émissions de titres peut être obtenue à la page Monetary and Financial Statistics (Statistiques monétaires et financières) de la rubrique Statistics du site internet de la BCE (<http://www.ecb.europa.eu/stats/money/securities/html/index.en.html>). Ces données, ainsi que les données de la zone euro correspondant à la composition de la zone au moment de la période de référence, peuvent être téléchargées à partir du Statistical Data Warehouse (SDW) (Entrepôt de données statistiques) de la BCE. Les tableaux et graphiques joints à ce communiqué de presse peuvent également être téléchargés dans la section des rapports du SDW (<http://sdw.ecb.europa.eu/reports.do?node=1000002753>).

Les chiffres jusqu'à juillet 2011 seront également publiés dans les éditions d'octobre 2011 du Bulletin mensuel et du Statistics Pocket Book (recueil statistique sous format de poche) de la BCE. Le prochain communiqué de presse relatif aux émissions de titres de la zone euro sera publié le 12 octobre 2011.

Banque de France
Direction de la Communication
Service de Presse
48 rue Croix des Petits Champs
75049 PARIS CEDEX 01

Tél. : 01 42 92 39 00 – Télécopie : 01 42 60 36 82
Internet : <http://www.banque-france.fr>

Tableau 1

Titres de créance émis par les résidents de la zone euro, par devises et échéances initiales¹⁾
(montants en milliards d'euros, valeur nominale)

	Encours	Émissions nettes	Émissions brutes	Remboursements	Émissions nettes ³⁾	Encours	Émissions brutes	Remboursements	Émissions nettes ³⁾	Encours	Émissions brutes	Remboursements	Émissions nettes ³⁾	Taux de croissance annuels des encours ⁵⁾																								
														Juillet 2010		Août 2010 - Juillet 2011 ⁴⁾			Juin 2011				Juillet 2011				2009	2010	2010 T3	2010 T4	2011 T1	2011 T2	2011 Fév.	2011 Mars	2011 Avril	2011 Mai	2011 Juin	2011 Juillet
Total	15 683,4	15,2	962,7	914,4	49,0	16 219,2	893,0	875,9	24,3	16 239,6	902,9	911,6	-1,6	10,9	4,5	3,4	3,6	3,7	3,5	4,1	3,4	3,2	3,6	3,9	3,8													
dont en euros	13 952,9	48,1	863,6	822,4	42,0	14 459,7	796,1	775,6	27,3	14 451,6	821,1	832,9	-7,5	11,8	4,4	3,3	3,5	3,9	3,6	4,2	3,4	3,4	3,8	4,0	3,6													
dans d'autres devises	1 730,6	-32,9	99,2	92,0	6,9	1 759,5	96,8	100,3	-2,9	1 788,0	81,9	78,7	6,0	3,0	5,5	4,2	4,2	2,9	2,3	3,1	3,1	1,8	2,3	2,7	5,0													
Court terme	1 601,0	0,6	700,1	704,3	-4,5	1 535,2	640,1	673,7	-33,7	1 541,0	689,5	684,3	5,4	16,6	-5,2	-6,0	-3,1	-4,9	-4,6	-3,8	-4,4	-6,0	-3,8	-3,7	-3,4													
dont en euros	1 403,9	11,6	630,9	637,8	-7,2	1 316,3	572,2	598,7	-26,9	1 316,6	629,2	627,2	1,9	16,2	-6,5	-7,2	-3,5	-4,9	-6,0	-3,9	-5,3	-6,9	-5,7	-5,5	-6,2													
dans d'autres devises	197,1	-11,0	69,3	66,5	2,6	218,9	68,0	75,0	-6,8	224,4	60,3	57,1	3,5	19,4	4,8	4,1	0,9	-4,5	5,0	-2,9	1,5	0,3	9,8	8,9	16,6													
Long terme ²⁾	14 082,4	14,5	262,6	210,1	53,5	14 684,0	252,8	202,2	58,0	14 698,6	213,4	227,3	-7,0	10,1	5,8	4,6	4,4	4,8	4,4	5,0	4,3	4,3	4,5	4,7	4,6													
dont en euros	12 549,0	36,4	232,7	184,5	49,2	13 143,4	224,0	176,9	54,2	13 135,0	191,8	205,7	-9,5	11,2	5,8	4,7	4,4	4,9	4,7	5,2	4,4	4,6	4,9	5,1	4,7													
dans d'autres devises	1 533,5	-21,9	29,9	25,5	4,3	1 540,5	28,9	25,2	3,9	1 563,5	21,6	21,6	2,5	0,3	5,6	4,2	4,6	4,0	2,0	3,9	3,3	2,1	1,2	1,9	3,5													
dont taux fixe	9 247,7	-4,8	160,7	108,6	52,2	9 853,4	156,7	89,7	67,0	9 852,3	124,3	150,8	-26,5	9,5	8,8	7,6	7,0	6,9	6,5	6,8	6,5	6,1	6,8	7,0	6,8													
dont en euros	8 248,6	-5,2	142,2	94,9	47,3	8 836,7	139,4	77,5	61,9	8 819,5	115,2	139,2	-24,0	10,1	9,1	8,0	7,2	7,0	6,7	6,9	6,6	6,2	6,9	7,1	6,9													
dans d'autres devises	1 000,8	0,4	18,5	13,7	4,9	1 018,1	17,2	12,2	5,0	1 034,3	9,1	11,6	-2,5	4,5	6,7	4,6	5,5	6,0	5,5	6,3	5,7	5,1	5,4	6,3	6,0													
dont taux variable	4 375,1	30,2	83,4	86,9	-3,5	4 327,3	79,0	79,3	-0,3	4 332,5	69,9	66,5	3,4	12,2	-0,5	-1,5	-0,2	0,5	-0,2	1,1	-0,3	0,1	-0,5	-0,3	-1,0													
dont en euros	3 902,1	47,0	74,7	77,1	-2,4	3 880,7	69,9	68,6	1,3	3 879,0	59,6	59,5	0,1	14,6	-0,3	-1,3	0,1	1,0	0,5	1,7	0,2	0,9	0,4	0,5	-0,7													
dans d'autres devises	471,5	-16,7	8,7	9,8	-1,1	445,1	9,1	10,7	-1,6	452,0	10,3	7,0	3,3	-9,9	-3,2	-3,9	-3,0	-3,6	-6,3	-4,1	-4,6	-5,9	-7,3	-6,7	-2,7													

Source : BCE, Statistiques relatives aux émissions de titres

- « Court terme » s'applique aux titres dont la durée initiale est inférieure ou égale à un an (dans des cas exceptionnels, elle est inférieure ou égale à deux ans). Les titres d'une durée initiale plus longue ou à dates d'échéance optionnelles, dont la plus éloignée est supérieure à un an, ou à dates d'échéance indéterminées sont classés dans les émissions à long terme.
- L'écart résiduel entre le total des titres de créance à long terme et celui des titres de créance à long terme à taux fixe et à taux variable correspond aux obligations zéro coupon et aux effets de valorisation.
- La décomposition des émissions nettes en émissions brutes et remboursements n'étant pas toujours disponible, la différence entre les émissions brutes globales et les remboursements peut ne pas être égale aux émissions nettes globales.
- Moyennes mensuelles des transactions sur la période
- Les taux de croissance annuels sont calculés à partir des transactions financières qui ont lieu lorsqu'une entité contracte ou rembourse des engagements.
Par conséquent, ils ne tiennent pas compte de l'incidence des reclassements, effets de valorisation et variations de change ni de toute autre modification ne découlant pas de transactions.

Tableau 2

Titres de créance émis par les résidents de la zone euro - toutes devises confondues, par secteurs émetteurs ¹⁾ et par échéances ²⁾

(montants en milliards d'euros, valeur nominale)

	Encours	Émissions nettes	Émissions brutes	Remboursements	Émissions nettes ³⁾	Encours	Émissions brutes	Remboursements	Émissions nettes ³⁾	Encours	Émissions brutes	Remboursements	Émissions nettes ³⁾	Taux de croissance annuels des encours ⁵⁾																				
														Juillet 2010		Août 2010 - Juillet 2011 ⁴⁾			Juin 2011			Juillet 2011			2009	2010	2010	2010	2011	2011	2011	2011	2011	2011
														T3	T4	T1	T2	Fév.	Mars	Avril	Mai	Juin	Juillet											
Total	15 683,4	15,2	962,7	914,4	49,0	16 219,2	893,0	875,9	24,3	16 239,6	902,9	911,6	-1,6	10,9	4,5	3,4	3,6	3,7	3,5	4,1	3,4	3,2	3,6	3,9	3,8									
IFM	5 418,6	-6,3	574,2	566,3	7,9	5 363,0	540,7	568,3	-27,7	5 371,0	533,3	536,4	-3,2	4,6	0,3	-0,6	-0,1	0,6	1,1	1,6	0,7	0,4	1,7	1,7	1,8									
Court terme	730,7	-0,9	473,9	475,8	-1,9	582,2	425,6	461,8	-36,2	578,1	466,3	470,2	-3,9	2,6	-6,5	-4,5	0,2	-1,2	-1,1	1,4	0,8	-2,2	0,2	-3,0	-3,5									
Long terme	4 687,8	-5,4	100,3	90,5	9,8	4 780,7	115,1	106,6	8,5	4 792,9	67,0	66,2	0,8	4,8	1,5	0,0	-0,1	0,9	1,5	1,6	0,8	0,9	2,0	2,4	2,5									
dont																																		
taux fixe	2 617,5	-11,4	56,5	43,3	13,2	2 742,4	60,4	46,9	13,6	2 744,4	30,4	36,4	-6,0	7,2	5,8	3,2	2,8	3,3	4,6	4,2	3,9	3,8	5,0	5,9	6,1									
taux variable	1 785,0	9,2	36,2	38,1	-2,0	1 764,6	47,9	41,6	6,4	1 773,6	30,2	24,2	6,0	1,6	-3,9	-3,9	-3,3	-1,8	-2,1	-1,3	-3,2	-2,6	-1,4	-1,1	-1,3									
Non-IFM	4 061,0	4,7	149,6	144,6	5,7	4 093,1	128,1	143,7	-8,3	4 119,4	141,7	130,4	18,5	22,3	5,0	2,9	2,8	2,7	1,5	2,9	2,0	1,6	1,1	1,3	1,7									
dont																																		
Institutions financières autres que les IFM	3 215,5	1,6	88,3	86,4	2,4	3 256,8	69,4	78,2	-1,3	3 269,6	79,7	76,7	10,1	26,3	3,0	0,9	1,3	1,8	0,8	2,3	1,3	1,2	0,4	0,7	0,9									
Court terme	87,8	-6,9	34,8	32,2	2,3	117,2	31,1	34,3	-3,1	117,1	27,8	28,2	-0,2	-23,3	-7,6	2,0	15,1	39,3	31,1	42,5	37,5	35,8	28,7	22,1	31,4									
Long terme	3 127,7	8,5	53,5	54,2	0,1	3 139,7	38,3	43,9	1,8	3 152,6	51,9	48,5	10,2	28,6	3,3	0,9	0,9	0,8	0,0	1,2	0,4	0,2	-0,5	0,0	0,1									
dont																																		
taux fixe	1 070,4	4,4	15,6	11,6	3,9	1 128,7	12,6	11,4	1,2	1 143,6	11,1	6,5	4,6	17,2	6,4	3,3	3,2	3,2	3,7	3,1	3,1	2,8	4,7	4,4	4,4									
taux variable	1 977,8	13,4	30,3	40,8	-10,5	1 864,7	18,0	30,0	-12,0	1 855,1	30,0	38,0	-7,9	36,7	0,7	-1,5	-0,8	-1,8	-4,2	-1,3	-2,7	-3,2	-5,3	-5,3	-6,4									
Sociétés non financières	845,5	3,1	61,3	58,2	3,2	836,3	58,7	65,5	-7,1	849,7	62,0	53,7	8,4	12,7	12,3	10,5	8,5	6,3	3,9	5,5	4,7	3,3	4,1	4,1	4,7									
Court terme	77,5	4,4	51,1	50,8	0,3	72,1	52,2	56,5	-4,6	79,2	51,6	44,4	7,1	-19,6	-17,1	-10,8	-7,2	-4,3	-6,9	-4,7	-5,5	-13,0	-5,3	1,4	5,1									
Long terme	768,0	-1,3	10,2	7,5	2,9	764,2	6,6	8,9	-2,5	770,5	10,4	9,2	1,3	19,2	16,3	13,2	10,2	7,4	5,1	6,6	5,8	5,1	5,1	4,3	4,7									
dont																																		
taux fixe	649,6	1,1	9,1	6,1	2,9	665,8	4,9	5,9	-0,9	673,3	9,6	7,4	2,2	25,3	19,8	16,3	12,4	9,2	6,4	8,4	7,3	6,2	6,6	5,3	5,5									
taux variable	108,4	-1,3	1,0	1,1	-0,1	92,0	1,6	3,1	-1,5	90,8	0,5	1,6	-1,0	-1,8	-1,4	-2,0	-1,0	-1,2	-1,2	-2,5	-1,0	-1,4	-1,0	-1,6	-1,6									
Administrations publiques	6 203,9	16,8	238,9	203,5	35,4	6 763,1	224,2	163,8	60,4	6 749,2	227,9	244,8	-16,9	12,0	8,3	7,6	7,5	7,3	6,9	7,1	6,6	6,7	7,0	7,3	6,8									
dont																																		
Administrations centrales	5 683,2	12,9	201,8	172,1	29,7	6 166,4	182,4	134,5	47,9	6 160,9	194,3	201,4	-7,1	12,0	8,1	7,3	7,1	6,7	6,1	6,7	5,9	6,0	6,1	6,5	6,2									
Court terme	667,6	-4,4	113,6	120,4	-6,8	701,8	102,0	98,0	4,0	711,2	118,9	109,6	9,3	55,6	-1,4	-8,2	-9,2	-15,1	-14,0	-14,2	-15,5	-15,3	-13,0	-11,6	-9,8									
Long terme	5 015,6	17,3	88,2	51,7	36,4	5 464,5	80,5	36,5	44,0	5 449,7	75,4	91,8	-16,4	7,4	9,6	9,8	9,7	10,4	9,4	10,1	9,4	9,5	9,1	9,4	8,7									
dont																																		
taux fixe	4 544,9	6,7	72,4	43,3	29,1	4 912,3	71,6	21,3	50,4	4 890,5	68,0	90,9	-22,9	8,0	9,9	10,2	9,8	9,7	8,2	9,2	8,8	8,1	8,0	8,3	7,7									
taux variable	387,6	7,9	12,8	4,9	7,9	477,0	6,1	3,1	3,0	482,3	5,7	0,8	4,9	-0,3	6,4	4,5	12,2	19,0	23,6	20,9	20,7	25,2	22,2	25,7	24,4									
Autres administrations publiques	520,7	3,9	37,2	31,4	5,8	596,8	41,8	29,3	12,4	588,3	33,6	43,3	-9,8	12,6	10,1	11,0	12,4	13,0	15,8	11,9	14,5	14,6	17,4	16,1	13,3									
Court terme	37,4	8,5	26,7	25,2	1,5	61,9	29,3	23,1	6,2	55,4	24,9	31,8	-6,9	91,8	-14,4	1,7	28,7	89,8	104,8	72,1	118,0	108,1	91,1	116,5	49,4									
Long terme	483,3	-4,5	10,4	6,2	4,2	534,9	12,4	6,2	6,2	532,8	8,6	11,5	-2,9	8,4	12,4	11,8	11,1	8,9	10,7	8,8	9,3	9,7	12,8	10,1	10,5									
dont																																		
taux fixe	365,3	-5,5	7,2	4,2	3,0	404,2	7,1	4,3	2,8	400,5	5,2	9,6	-4,4	5,4	8,9	7,5	7,4	5,9	8,5	6,0	6,6	7,1	10,5	9,5	10,0									
taux variable	116,1	1,0	3,2	2,0	1,2	129,1	5,3	1,6	3,8	130,7	3,5	2,0	1,5	22,2	27,5	29,1	25,7	19,9	18,4	19,0	18,9	19,0	20,9	12,3	12,7									

Source : BCE, Statistiques relatives aux émissions de titres

- Codes des secteurs correspondants du SEC 95 : IFM (Eurosystème inclus) comprenant la BCE et les banques centrales nationales de la zone euro (S.121) et les autres institutions financières monétaires (S.122) ; institutions financières autres que les IFM comprenant les autres intermédiaires financiers (S.123), les auxiliaires financiers (S.124), les sociétés d'assurance et les fonds de pension (S.125) ; sociétés non financières (S.11) ; administrations centrales (S.131) ; autres administrations publiques comprenant les administrations d'États fédérés (S.1312), les administrations locales (S.1313) et les administrations de sécurité sociale (S.1314)
- L'écart résiduel entre le total des titres de créance à long terme et celui des titres de créance à long terme à taux fixe et à taux variable correspond aux obligations zéro coupon et aux effets de valorisation.
- La décomposition des émissions nettes en émissions brutes et remboursements n'étant pas toujours disponible, la différence entre les émissions brutes globales et les remboursements peut ne pas être égale aux émissions nettes globales.
- Moyennes mensuelles des transactions sur la période
- Les taux de croissance annuels sont calculés à partir des transactions financières qui ont lieu lorsqu'une entité contracte ou rembourse des engagements. Par conséquent, ils ne tiennent pas compte de l'incidence des reclassements, effets de valorisation et variations de change ni de toute autre modification ne découlant pas de transactions.

Tableau 3

Titres de créance émis par les résidents de la zone euro toutes devises confondues, par secteurs émetteurs ¹⁾ et par échéances, données cvs

(montants en milliards d'euros, valeur nominale)

	Encours	Émissions nettes						Taux de croissance sur trois mois annualisés des encours ²⁾											
		Juillet 2011	Juil. 2010	Avril 2011	Mai 2011	Juin 2011	Juil. 2011	2010 Août	2010 Sept.	2010 Oct.	2010 Nov.	2010 Déc.	2011 Janv.	2011 Fév.	2011 Mars	2011 Avril	2011 Mai	2011 Juin	2011 Juillet
Total	16 206,1	42,4	25,7	49,4	50,1	24,1	4,4	5,5	5,3	6,6	3,4	4,5	1,6	3,5	2,2	2,2	3,2	3,1	
Court terme	1 546,6	-8,8	-23,6	24,4	1,8	-7,6	5,5	6,5	0,7	4,8	-13,9	-11,6	-19,8	-6,2	-7,2	-2,4	0,7	5,0	
Long terme	14 659,5	51,2	49,3	25,0	48,3	31,7	4,2	5,4	5,8	6,8	5,6	6,4	4,3	4,6	3,2	2,7	3,4	2,9	
IFM	5 351,5	-8,0	-5,4	10,2	-3,5	-4,8	1,3	2,3	1,0	-0,4	-1,1	3,7	5,5	5,5	2,1	0,5	0,1	0,1	
Court terme	585,8	-2,0	-10,3	6,3	-11,1	-4,9	16,9	6,1	-6,1	-11,3	-20,0	-7,3	-2,3	14,9	5,8	-0,8	-9,5	-6,3	
Long terme	4 765,7	-6,0	4,8	3,9	7,6	0,1	-0,9	1,7	2,2	1,7	2,1	5,2	6,5	4,4	1,7	0,7	1,4	1,0	
Non-IFM	4 106,2	0,7	-1,9	-7,8	-3,0	13,0	2,9	6,9	7,1	6,6	0,4	1,4	-2,3	-0,2	-1,6	-2,4	-1,2	0,2	
dont																			
Institutions financières autres que les IFM	3 264,4	0,0	0,8	-15,4	2,0	7,7	3,5	6,9	6,3	6,0	-1,0	1,1	-3,4	-1,2	-2,6	-4,3	-1,5	-0,7	
Court terme	118,4	-6,2	1,8	0,3	0,0	1,3	24,5	12,3	70,7	42,7	131,4	98,3	53,1	-21,1	-15,4	-0,4	7,6	5,6	
Long terme	3 146,0	6,2	-1,1	-15,7	2,0	6,4	2,9	6,8	4,8	5,0	-3,8	-1,3	-5,0	-0,4	-2,1	-4,4	-1,9	-0,9	
Sociétés non financières	841,8	0,7	-2,7	7,6	-5,0	5,3	0,5	6,6	9,9	8,8	6,1	2,8	2,3	4,0	2,4	5,1	0,0	3,9	
Court terme	76,5	1,8	-5,4	8,2	-1,2	3,9	-26,0	-0,4	-14,7	-10,1	-4,1	8,7	11,0	3,2	-29,6	10,0	9,2	85,0	
Long terme	765,2	-1,1	2,7	-0,6	-3,7	1,3	3,7	7,3	12,6	10,8	7,1	2,2	1,5	4,1	6,0	4,6	-0,9	-1,6	
Administrations publiques	6 748,5	49,7	33,0	47,0	56,6	15,9	8,1	7,5	8,0	12,8	9,3	7,2	0,9	4,2	4,6	6,6	8,6	7,4	
dont																			
Administrations centrales	6 160,5	45,0	28,5	32,4	41,5	26,8	7,1	6,8	7,4	12,3	9,2	7,2	0,8	3,4	3,4	4,5	7,0	6,8	
Court terme	709,6	-8,9	-10,3	4,1	3,4	3,4	-7,7	-0,1	3,2	17,9	-20,6	-28,2	-38,2	-21,1	-16,1	-14,1	-1,6	6,4	
Long terme	5 451,0	53,9	38,8	28,3	38,1	23,4	9,3	7,8	8,2	11,6	14,7	13,6	8,4	7,4	6,4	7,3	8,2	6,9	
Autres administrations publiques	588,0	4,7	4,5	14,6	15,1	-10,9	20,5	15,9	15,1	17,9	10,8	6,9	1,5	13,5	17,9	32,0	26,6	14,0	
Court terme	56,3	6,5	0,5	5,5	10,8	-11,4	127,3	264,9	48,6	125,5	42,2	57,5	-40,0	37,0	50,0	335,9	214,6	44,0	
Long terme	531,7	-1,8	4,0	9,1	4,3	0,5	15,2	6,2	12,7	11,7	8,3	3,3	6,2	11,4	15,2	18,2	14,4	11,3	

Source : BCE, Statistiques relatives aux émissions de titres

- 1) Codes des secteurs correspondants du SEC 95 : IFM (Eurosystème inclus) comprenant la BCE et les banques centrales nationales de la zone euro (S.121) et les autres institutions financières monétaires (S.122) ; institutions financières autres que les IFM comprenant les autres intermédiaires financiers (S.123), les auxiliaires financiers (S.124), les sociétés d'assurance et les fonds de pension (S.125) ; sociétés non financières (S.11) ; administrations centrales (S.1311) ; autres administrations publiques comprenant les administrations d'États fédérés (S.1312), les administrations locales (S.1313) et les administrations de sécurité sociale (S.1314)
- 2) Les taux de croissance sur trois mois annualisés sont calculés à partir des transactions financières qui ont lieu lorsqu'une entité contracte ou rembourse des engagements. Par conséquent, ils ne tiennent pas compte de l'incidence des reclassements, effets de valorisation et variations de change, ni de toute autre modification ne découlant pas de transactions. Les taux sont annualisés afin de permettre une comparaison directe avec les taux annuels (veuillez noter que les taux non corrigés présentés au tableau 2 sont presque identiques aux taux annuels corrigés des variations saisonnières).

Tableau 4

Émissions d'actions cotées par les résidents de la zone euro, par secteurs émetteurs¹⁾
(montants en milliards d'euros, valeur de marché)

	Encours	Émissions nettes	Émissions brutes	Remboursments	Émissions nettes	Encours	Émissions brutes	Remboursments	Émissions nettes	Variation annuelle en pourcentage de la capitalisation boursière ³⁾	Encours	Émissions brutes	Remboursments	Émissions nettes	Variation annuelle en pourcentage de la capitalisation boursière ³⁾	Taux de croissance annuels des encours ⁴⁾											
	Juillet 2010		Août 2010 - Juillet 2011 ²⁾			Juin 2011					Juillet 2011					2009	2010	2010 T3	2010 T4	2011 T1	2011 T2	2011 Fév.	2011 Mars	2011 Avril	2011 Mai	2011 Juin	2011 Juillet
	Total	4 256,6	2,7	8,6	1,7	6,9	4 741,1	23,7	1,3	22,5	16,9	4 523,1	12,4	0,7	11,7	6,3	2,1	2,2	1,7	1,7	1,3	1,4	1,4	1,2	1,4	1,3	1,6
IFM	519,8	0,7	4,9	0,2	4,7	4 75,4	14,7	0,0	14,7	6,5	458,8	9,3	0,0	9,3	-11,7	8,6	6,7	5,2	6,6	6,4	7,5	6,8	6,2	6,8	7,4	10,2	12,2
Non-IFM	3 736,8	2,1	3,7	1,5	2,2	4 265,7	9,0	1,3	7,7	18,2	4 064,3	3,1	0,7	2,5	8,8	1,3	1,6	1,2	1,0	0,7	0,7	0,7	0,6	0,7	0,6	0,6	0,6
dont Institutions financières autres que les IFM	338,0	0,5	1,0	0,1	0,9	350,5	2,3	0,3	2,0	11,1	325,5	1,6	0,0	1,6	-3,7	3,1	4,5	4,3	3,3	1,8	2,6	2,3	2,5	2,5	3,0	3,3	
Sociétés non financières	3 398,8	1,6	2,7	1,4	1,3	3 915,2	6,7	1,0	5,7	18,9	3 738,8	1,5	0,7	0,8	10,0	1,1	1,3	0,9	0,8	0,6	0,5	0,6	0,5	0,6	0,4	0,4	0,4

Source : BCE, Statistiques relatives aux émissions de titres

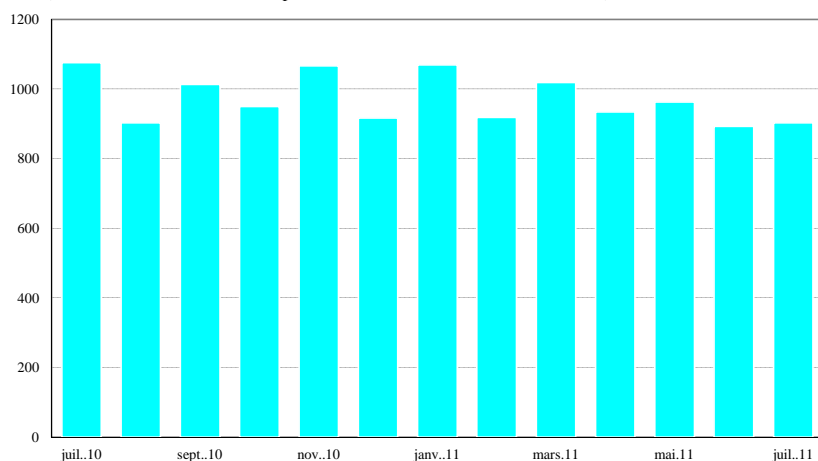
1) Codes des secteurs correspondants du SEC 95 : les IFM correspondent aux autres institutions financières monétaires (S.122) ; les institutions financières autres que les IFM comprennent les autres intermédiaires financiers (S.123), les auxiliaires financiers (S.124), les sociétés d'assurance et les fonds de pension (S.125) ; sociétés non financières (S.11)

2) Moyennes mensuelles des transactions sur la période

3) Variation en pourcentage entre l'encours en fin de mois et l'encours 12 mois auparavant

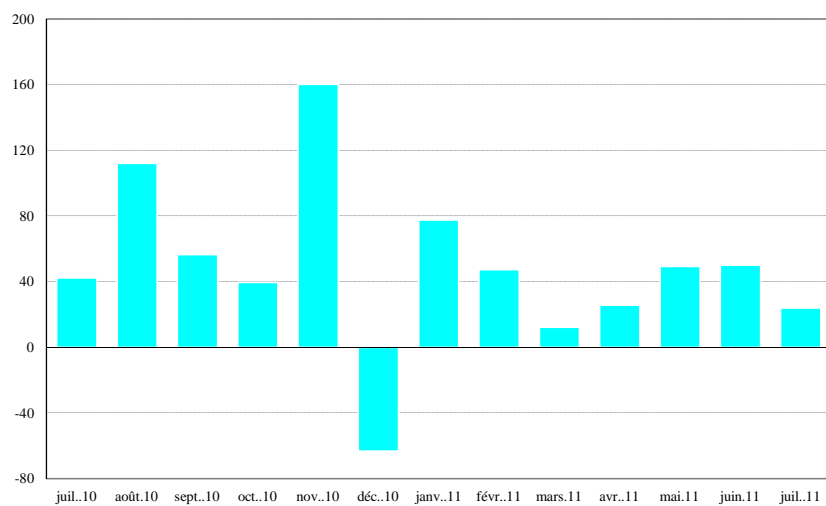
4) Les taux de croissance annuels sont calculés à partir des transactions sur la période et ne sont donc pas corrigés des reclassements ni de toute autre modification ne découlant pas de transactions.

Graphique 1 : Total des émissions brutes de titres de créance par les résidents de la zone euro
(montants en milliards d'euros, opérations durant le mois, en valeur nominale)



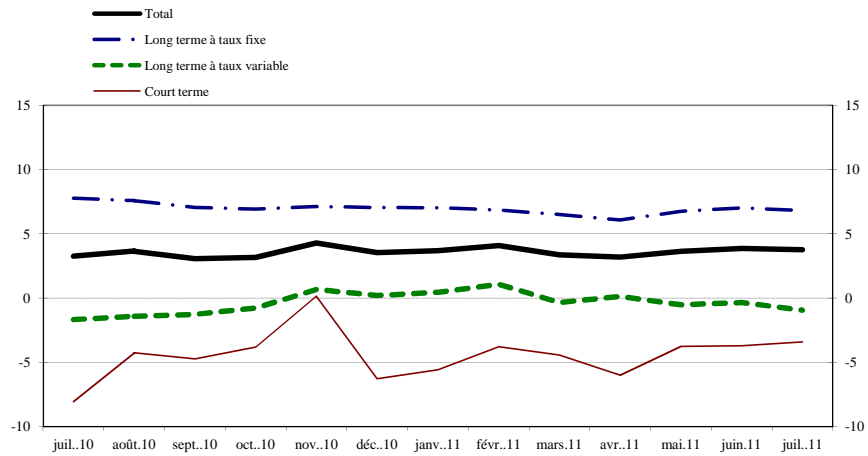
Source : BCE, Statistiques relatives aux émissions de titres

Graphique 2 : Total des émissions nettes de titres de créance par les résidents de la zone euro
(montants en milliards d'euros, opérations durant le mois, en valeur nominale ; données cvs)



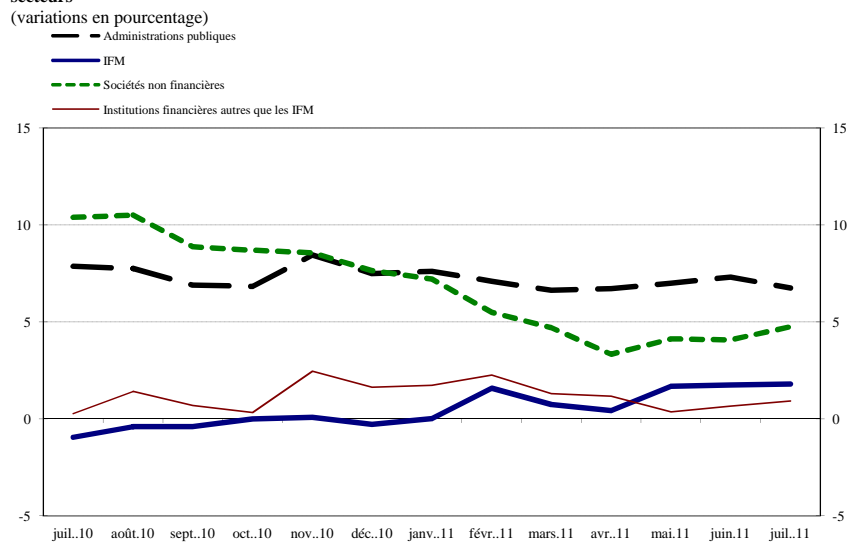
Source : BCE, Statistiques relatives aux émissions de titres

Graphique 3 : Taux de croissance annuels des titres de créance émis par les résidents de la zone euro, par échéances initiales
(variations en pourcentage)



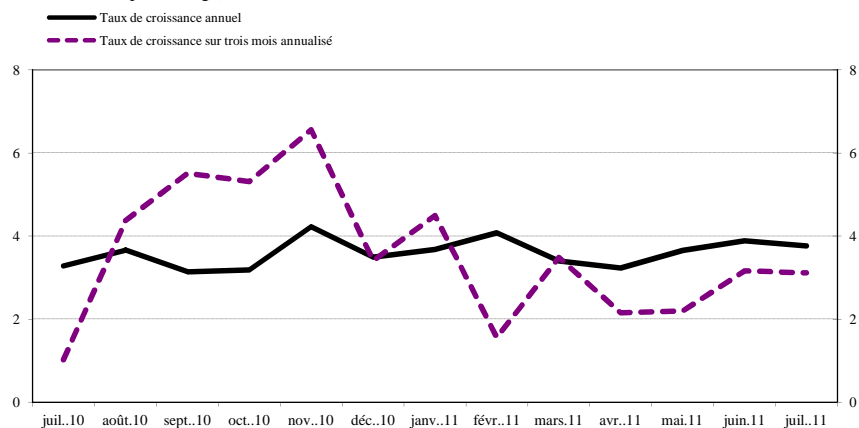
Source : BCE, Statistiques relatives aux émissions de titres

Graphique 4 : Taux de croissance annuels des titres de créance émis par les résidents de la zone euro, par secteurs
(variations en pourcentage)



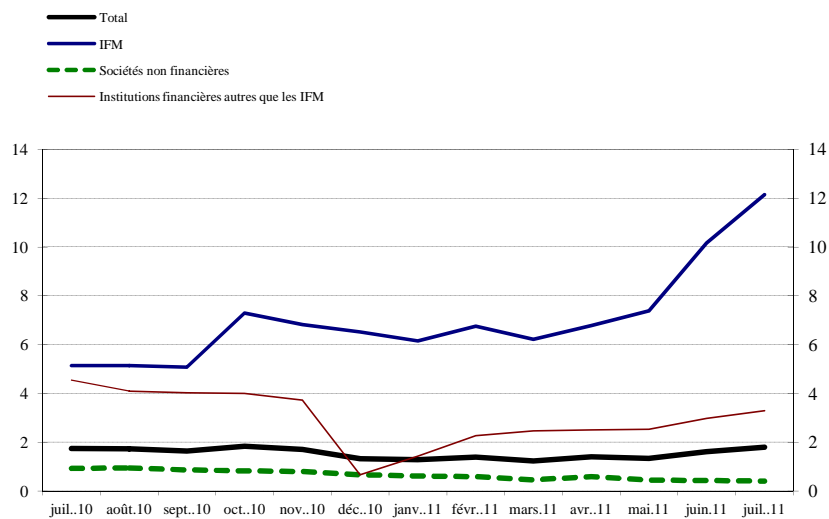
Source : BCE, Statistiques relatives aux émissions de titres

Graphique 5 : Taux de croissance des titres de créance émis par les résidents de la zone euro, en données cvs
(variations en pourcentage)



Source : BCE, Statistiques relatives aux émissions de titres

Graphique 6 : Taux de croissance annuels des actions cotées émises par les résidents de la zone euro, par secteurs
(variations en pourcentage)



Source : BCE, Statistiques relatives aux émissions de titres

INTERMEDIATE DATA USED FOR THE CHARTS - PLEASE DO NOT MODIFY

dates	values	
jul.10	1 076 029	1076,029
août.10	903 077	903,077
sept.10	1 013 590	1013,590
oct.10	960 317	960,317
nov.10	1 066 984	1066,984
déc.10	916 558	916,558
janv.11	1 070 066	1070,066
févr.11	919 196	919,196
mars.11	1 019 191	1019,191
avr.11	934 689	934,689
mai.11	963 244	963,244
juin.11	862 979	862,979
jul.11	902 905	902,905

Total debt securities					total	short-term	long-term	
jul.10	3,250	-8,046	7,753	-1,688	4,728	3,2%	-8,0%	4,7%
août.10	3,643	-4,263	7,583	-1,408	4,657	3,6%	-4,3%	4,7%
sept.10	3,078	-4,714	7,047	-1,270	4,076	3,1%	-4,7%	4,1%
oct.10	3,167	-3,808	6,919	-0,764	4,036	3,2%	-3,8%	4,0%
nov.10	4,280	0,147	7,138	0,681	4,794	4,3%	0,1%	4,8%
déc.10	3,550	-6,276	7,058	0,209	4,730	3,6%	-6,3%	4,7%
janv.11	3,695	-5,561	7,019	0,455	4,610	3,7%	-5,6%	4,8%
févr.11	4,078	-3,785	6,842	1,070	5,007	4,1%	-3,8%	5,0%
mars.11	3,367	-4,433	6,507	-0,337	4,279	3,4%	-4,4%	4,3%
avr.11	3,199	-3,987	6,071	0,127	4,273	3,2%	-4,0%	4,3%
mai.11	3,631	-3,755	6,737	-0,515	4,491	3,6%	-3,8%	4,5%
juin.11	3,868	-3,700	7,026	-0,342	4,728	3,9%	-3,7%	4,7%
jul.11	3,798	-3,399	6,794	-0,952	4,571	3,8%	-3,4%	4,5%

Total debt securities	Monetary Financial Institutions			Non-financial corporations			General government			MF1	MF2C	NFC	GG
	monetary financial institutions MF1	financial corporations other than MF1	non-financial corporations	financial corporations	non-financial corporations	general government	monetary financial institutions MF1	financial corporations other than MF1	non-financial corporations	general government			
jul.10	-0,953	0,275	10,400	7,872	-1,0%	0,3%	10,4%	7,9%					
août.10	-0,388	1,415	10,515	7,752	-0,4%	1,4%	10,5%	7,8%					
sept.10	-0,401	0,689	8,889	6,901	-0,4%	0,7%	8,9%	6,9%					
oct.10	0,000	0,329	8,694	6,836	0,0%	0,3%	8,7%	6,8%					
nov.10	0,078	2,460	8,571	8,460	0,1%	2,5%	8,6%	8,5%					
déc.10	-0,283	1,639	7,640	7,501	-0,3%	1,6%	7,6%	7,5%					
janv.11	0,018	1,741	7,218	7,613	0,0%	1,7%	7,2%	7,6%					
févr.11	1,560	2,260	5,504	7,090	1,6%	2,3%	5,5%	7,1%					
mars.11	0,742	1,299	4,704	6,836	0,7%	1,3%	4,7%	6,8%					
avr.11	0,425	1,172	3,354	6,724	0,4%	1,2%	3,3%	6,7%					
mai.11	1,676	0,364	4,118	6,999	1,7%	0,4%	4,1%	7,0%					
juin.11	1,744	0,683	4,077	7,318	1,7%	0,7%	4,1%	7,3%					
jul.11	1,802	0,953	4,746	6,790	1,8%	0,9%	4,7%	6,8%					

	General govern.	Other sectors
juin.11	7,32	
jul.11	6,76	

This will automatically update to latest 13 months, do not modify

	Monetary Financial Institutions (MF1)			Non-financial corporations			Monetary financial institutions			Financial corporations			total
	monetary financial institutions MF1	financial corporations other than MF1	non-financial corporations	monetary financial institutions	financial corporations other than MF1	non-financial corporations	monetary financial institutions	financial corporations other than MF1	non-financial corporations				
jul.10	5,139	4,540	0,523	1,743	5,1%	4,5%	0,9%	1,7%					
août.10	5,141	4,098	0,950	1,730	5,1%	4,1%	0,9%	1,7%					
sept.10	5,077	4,033	0,860	1,646	5,1%	4,0%	0,9%	1,6%					
oct.10	7,289	4,007	0,825	1,839	7,3%	4,0%	0,8%	1,8%					
nov.10	6,822	3,733	0,801	1,706	6,8%	3,7%	0,8%	1,7%					
déc.10	6,515	0,688	0,670	1,325	6,5%	0,7%	0,7%	1,3%					
janv.11	6,188	1,433	0,616	1,283	6,2%	1,4%	0,6%	1,2%					
févr.11	6,754	2,267	0,588	1,386	6,8%	2,3%	0,6%	1,4%					
mars.11	6,213	2,470	0,463	1,240	6,2%	2,5%	0,5%	1,2%					
avr.11	6,789	2,568	0,585	1,401	6,8%	2,6%	0,6%	1,4%					
mai.11	7,390	2,537	0,447	1,341	7,4%	2,5%	0,4%	1,3%					
juin.11	10,172	2,979	0,430	1,618	10,2%	3,0%	0,4%	1,6%					
jul.11	12,163	3,269	0,403	1,801	12,2%	3,3%	0,4%	1,8%					

Chart net issues:		
jul.10	42 382	42,382
août.10	112 085	112,085
sept.10	56 473	56,473
oct.10	39 511	39,511
nov.10	160 429	160,429
déc.10	-63 140	-63,140
janv.11	77 712	77,712
févr.11	47 468	47,468
mars.11	12 280	12,280
avr.11	25 663	25,663
mai.11	49 440	49,440
juin.11	60 126	60,126
jul.11	24 053	24,053

Chart growth rates:	Annual	3m annualised	6m annualised
jul.10	3	1	2
août.10	4	4	4
sept.10	3	6	3
oct.10	3	5	3
nov.10	4	7	5
déc.10	3	3	4
janv.11	4	2	5
févr.11	4	2	4
mars.11	3	3	3
avr.11	3	3	3
mai.11	4	2	2
juin.11	4	3	3
jul.11	4	3	3