



Paris, le 28 octobre 2011

BANQUE CENTRALE EUROPÉENNE

COMMUNIQUÉ DE PRESSE

POSITION EXTÉRIEURE DE LA ZONE EURO ET VENTILATION GÉOGRAPHIQUE À FIN 2010

ET

VENTILATION GÉOGRAPHIQUE DU COMPTE DE TRANSACTIONS COURANTES JUSQU'AU DEUXIÈME TRIMESTRE 2011

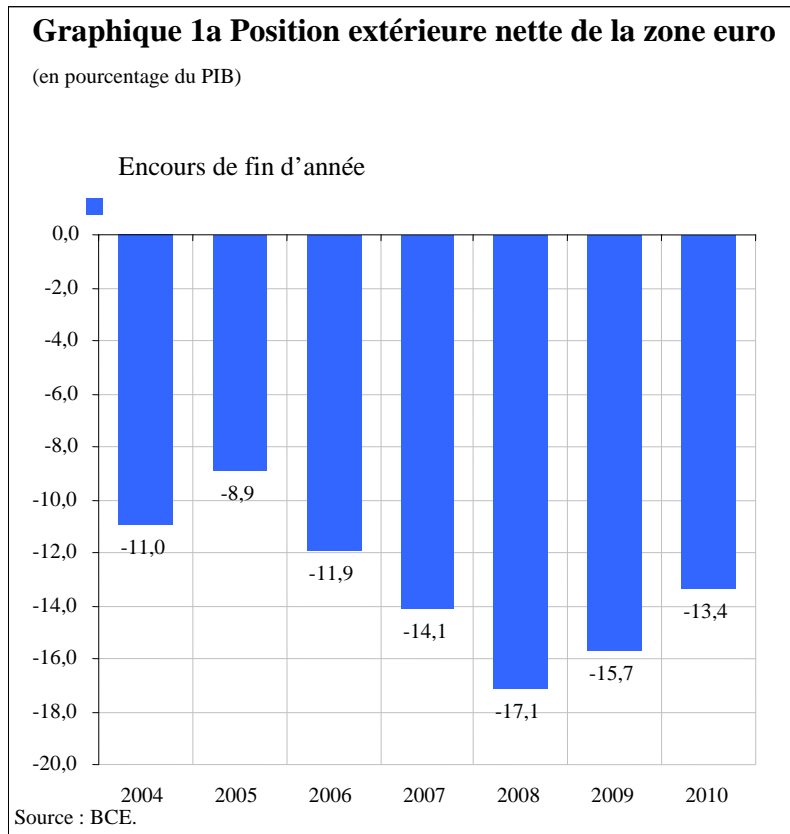
À fin 2010, la position extérieure de la zone euro vis-à-vis du reste du monde fait apparaître des engagements nets de 1 200 milliards d'euros (13 % du PIB de la zone), soit 179 milliards d'euros de moins qu'à fin 2009. Cette évolution résulte principalement d'effets de réévaluation positifs consécutifs aux variations des taux de change (211 milliards d'euros) et des prix (141 milliards d'euros).

À fin 2010, 21 % du stock d'investissements directs de la zone euro à l'étranger concernaient le Royaume-Uni et 19 % les États-Unis, tandis que les parts de ces deux pays dans le stock d'investissements directs étrangers au sein de la zone euro étaient légèrement plus élevées (31 % pour le Royaume-Uni et 25 % pour les États-Unis). Les avoirs des résidents de la zone euro au titre des investissements de portefeuille étaient constitués principalement de titres émis aux États-Unis (32 %) et au Royaume-Uni (21 %).

Les données relatives aux biens et aux services cumulées sur quatre trimestres jusqu'au deuxième trimestre 2011 montrent que les États membres de l'UE n'appartenant pas à la zone euro (hors Royaume-Uni) sont le principal partenaire commercial de la zone, représentant 17 % de ses exportations de biens et services et 16 % de ses importations, suivis du Royaume-Uni et des États-Unis.

Position extérieure à fin 2010

À fin 2010, la position extérieure de la zone euro vis-à-vis du reste du monde fait apparaître des engagements nets de 1 200 milliards d'euros (13 % du PIB de la zone), soit une diminution de 179 milliards d'euros par rapport à la position révisée à fin 2009, qui représentait 16 % du PIB de la zone euro (cf. graphique 1a).



La diminution de la position débitrice nette entre fin 2009 et fin 2010 s'explique principalement par des effets de réévaluation liés aux *variations de change* (211 milliards d'euros) et aux *variations de prix* (141 milliards d'euros), qui n'ont été que partiellement contrebalancées par les *autres ajustements* (129 milliards d'euros) et les transactions nettes (44 milliards d'euros, cf. graphique 1b). Par rapport à 2009, les *variations de change* et les *autres ajustements* ont eu une incidence nettement plus forte sur la position débitrice nette de la zone euro, tandis que l'effet des *variations de prix* et des transactions nettes a été similaire.

Les transactions financières nettes ont principalement résulté d'achats nets de *titres de créance* (165 milliards d'euros) et d'*actions* (129 milliards d'euros) de la zone euro par les non-résidents, qui ont été supérieurs aux achats nets par les résidents de la zone d'*actions* et de *titres de créance* émis hors de la zone euro (146 milliards d'euros).

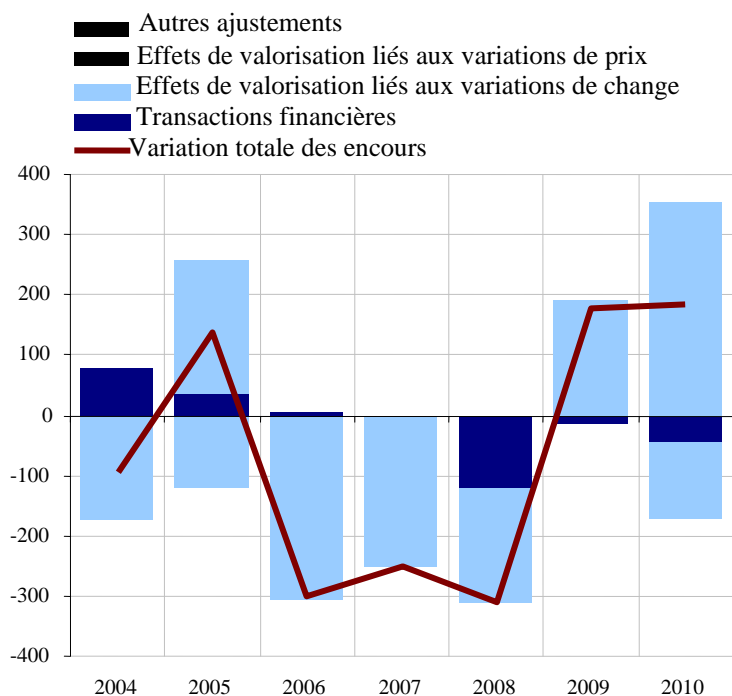
Les réévaluations liées aux *variations de prix* ont représenté 141 milliards d'euros en termes nets en 2010. Elles ont essentiellement concerné les *avoirs de réserve* (102 milliards d'euros), reflétant le renchérissement de 39 % du cours de l'or. En outre, les *investissements directs* et les *investissements de portefeuille* ont enregistré des hausses de prix de 48 milliards d'euros et 36 milliards d'euros respectivement, résultant du fait que les hausses de cours sur les marchés boursiers hors zone euro ont été plus importantes que celles observées dans la zone euro.

Les variations des encours liées à des *variations de change* (211 milliards d'euros) ont reflété la dépréciation de l'euro vis-à-vis d'autres devises en 2010 (par exemple, sa dépréciation de 7 % par rapport au dollar des États-Unis et de 18 % par rapport au yen japonais). En 2010, les évolutions de la position extérieure consécutives aux variations de change ont été principalement imputables aux réévaluations sur les *investissements directs* (103 milliards d'euros) et les *investissements de portefeuille* (78 milliards d'euros).

Les *autres ajustements* au titre des *investissements de portefeuille* ont principalement reflété les changements de résidence de plusieurs OPCVM pour s'implanter dans la zone euro.

Graphique 1b Variations de la position extérieure nette de la zone euro

(montants en milliards d'euros)



Source: BCE.

Ventilation géographique de la position extérieure de la zone euro à fin 2010

À fin 2010, le stock d'*investissements directs* à l'étranger de la zone euro s'élevait à 4 800 milliards d'euros, dont 21 % étaient investis au Royaume-Uni, 19 % aux États-Unis, 12 % dans les centres financiers extraterritoriaux, 10 % en Suisse et 7 % dans les autres États membres de l'UE hors zone euro. Le stock d'*investissements directs* étrangers dans la zone euro s'élevait à 3 700 milliards d'euros, dont 31 % provenaient du Royaume-Uni, 25 % des États-Unis, 15 % des centres financiers extraterritoriaux et 8 % de Suisse. Seuls 1 % des *investissements directs* étrangers dans la zone euro provenaient d'autres États membres de l'UE hors zone euro. Par rapport à 2009, les parts respectives des principaux partenaires de la zone euro sont demeurées pratiquement inchangées. Le Royaume-Uni continue d'être le principal investisseur direct net dans la zone euro (171 milliards d'euros) et les autres États membres de l'UE hors zone euro sont restés les principaux bénéficiaires nets d'investissements directs provenant de la zone euro (292 milliards).

En ce qui concerne les *investissements de portefeuille*, les portefeuilles de titres étrangers détenus par les résidents de la zone euro représentaient 4 900 milliards d'euros à fin 2010, reflétant en grande partie les avoirs en titres émis aux États-Unis (32 % du total), au Royaume-Uni (21 %) et dans les centres financiers extraterritoriaux (9 %). Les titres de la zone euro détenus par des non-résidents représentaient 7 400 milliards d'euros à fin 2010.

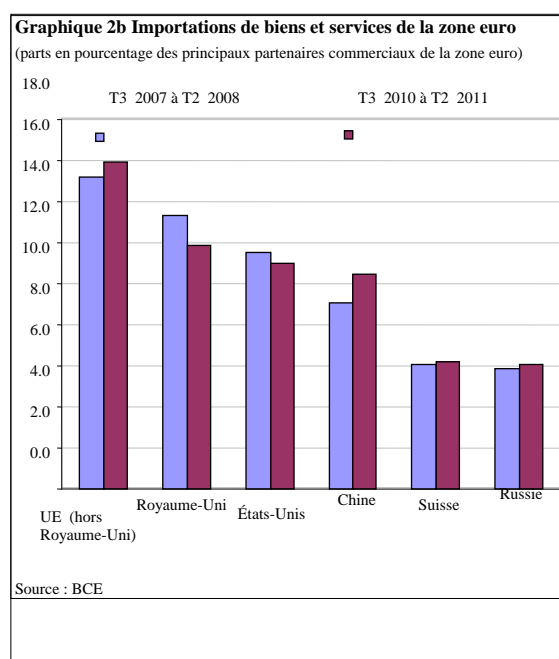
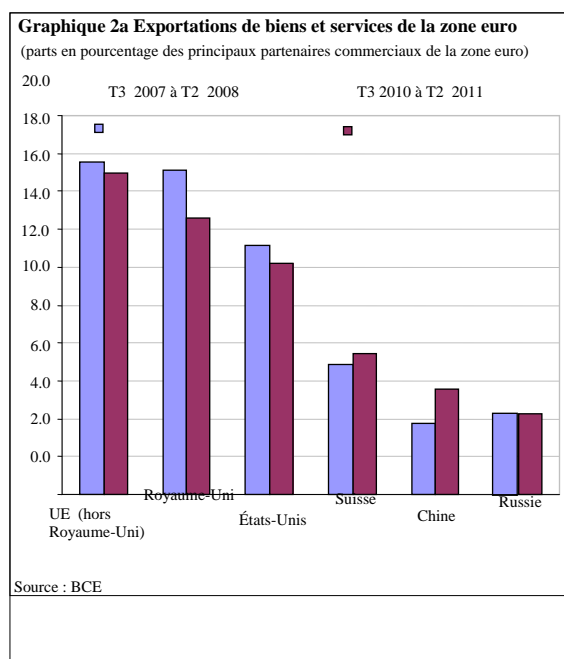
L'encours des *autres investissements* de la zone euro à l'étranger (par exemple, les prêts accordés par les IFM de la zone euro aux non-résidents ou les dépôts des résidents auprès des IFM n'appartenant pas à la zone) s'est établi à 5 000 milliards d'euros à fin 2010, dont 37 % au Royaume-Uni, 14 % aux États-Unis et 12 % dans les centres financiers extraterritoriaux. Les *autres investissements* dans la zone euro (par exemple, les dépôts des non-résidents auprès des IFM de la zone euro ou les prêts accordés aux résidents par les IFM n'appartenant pas à la zone) se sont élevés à 5 300 milliards d'euros à fin 2010 ; sur ce montant, le Royaume-Uni représentait 39 %, les États-Unis 15 % et les centres financiers extraterritoriaux 11 %.

Ventilation géographique du compte de transactions courantes cumulé sur quatre trimestres jusqu'au deuxième trimestre 2011

Le solde cumulé sur quatre trimestres du *compte de transactions courantes* de la zone euro jusqu'au deuxième trimestre 2011 inclus fait apparaître un déficit de 54,7 milliards d'euros (0,6 % du PIB de la zone euro), contre un déficit de 18,2 milliards un an auparavant (cf. tableau 3). L'augmentation de ce déficit résulte essentiellement du solde des *échanges de biens*, passé d'un excédent de 33,6 milliards d'euros à un déficit de 4,7 milliards et de l'accroissement du déficit des *transferts courants*, passé de 97,1 milliards à 103,7 milliards, ces évolutions n'ayant été que partiellement compensées par une hausse de l'excédent au titre des *services* (passé de 42,1 milliards à 51,1 milliards). L'excédent au titre des *revenus* a légèrement diminué, revenant de 3,1 milliards d'euros à 2,6 milliards.

Si l'inversion du solde des *échanges de biens* résulte essentiellement d'une augmentation du déficit vis-à-vis des « autres pays », passé de 79,9 milliards d'euros à 140,3 milliards (notamment la Chine, le déficit à l'égard de ce pays étant passé de 86,6 milliards à 108,7 milliards), l'accroissement du déficit au titre des *transferts courants* reflète principalement une hausse du déficit vis-à-vis des institutions de l'UE (passé de 49,3 milliards à 54,7 milliards). L'augmentation de l'excédent au titre des *services* résulte principalement d'une hausse de l'excédent vis-à-vis des « autres pays » (passé de 19,7 milliards d'euros à 25,9 milliards).

Les données cumulées sur quatre trimestres jusqu'au deuxième trimestre 2011 montrent que les États membres de l'UE n'appartenant pas à la zone euro (hors Royaume-Uni) sont le principal partenaire commercial de la zone euro, représentant 17 % des exportations de *biens* et de *services* de la zone et 16 % de ses importations correspondantes, suivis du Royaume-Uni et des États-Unis (cf. graphiques 2a et 2b).



Révisions des données

Le présent communiqué de presse intègre une série révisée des statistiques de balance des paiements et de position extérieure portant sur la période 2008-2010 (cf. tableau 4).

Les révisions du *compte de transactions courantes* n'ont pas modifié de manière significative les statistiques publiées antérieurement. S'agissant du *compte financier* de la balance des paiements, les révisions ont essentiellement concerné les *investissements de portefeuille* nets en 2008, les engagements au titre des *produits financiers dérivés* et des *autres investissements* en 2009, ainsi que les engagements au titre des *investissements de portefeuille* et les avoirs au titre des *autres investissements* en 2010. En ce

qui concerne les *investissements de portefeuille*, les principaux changements résultent essentiellement du perfectionnement des systèmes de collecte et d'élaboration des données correspondantes, sur une base titre par titre, qui sont en place dans tous les pays de la zone euro depuis 2009. Les révisions apportées aux *autres investissements* sont principalement liées aux autres secteurs.

En ce qui concerne la position extérieure, les révisions portant sur 2008 et 2009 ont entraîné une diminution de la position débitrice nette de la zone euro. Au final, la position débitrice nette de la zone euro à fin 2010 a été révisée en hausse de 40 milliards d'euros pour ressortir à 1 200 milliards, soit un niveau plus élevé que celui publié précédemment pour le quatrième trimestre 2010.

Informations complémentaires sur la balance des paiements et la position extérieure de la zone euro

Ce communiqué de presse présente une ventilation des variations annuelles de la position extérieure selon les réévaluations découlant des variations de prix, de taux de change et d'autres ajustements (tels que les reclassements de rubriques, les moins-values latentes, les modifications de la couverture des enquêtes et le changement de résidence des sociétés). Cette ventilation s'obtient en modélisant les variations de la position extérieure autres que celles liées aux transactions au moyen des informations tirées de la ventilation géographique et de la décomposition par devises des avoirs et des engagements, ainsi que des indices de prix appliqués à différents actifs financiers.

En outre, le présent communiqué de presse comporte une ventilation des investissements directs en capital social selon que les opérations concernent des sociétés cotées, des sociétés non cotées et l'immobilier. Tandis que les investissements directs dans les sociétés cotées sont valorisés aux prix de marché relevés auprès des bourses de valeurs, les investissements dans les sociétés non cotées sont valorisés sur la base des données comptables des entreprises ainsi financées. À des fins d'analyse, la valorisation des sociétés cotées à leur valeur comptable est présentée pour mémoire, mais elle n'est pas prise en compte dans le calcul du total des investissements directs.

Aucune ventilation géographique de la position extérieure à fin 2010 ou de la balance des paiements trimestrielle de la zone euro n'est disponible en ce qui concerne les engagements au titre des investissements de portefeuille, les produits financiers dérivés et les avoirs de réserve. Par ailleurs, aucune donnée séparée n'est fournie pour les revenus d'investissement versés au Brésil, à la Chine, à l'Inde et à la Russie. De plus, s'agissant des centres financiers extraterritoriaux et des organisations internationales, les données disponibles ne concernent que le compte financier.

Dans le présent communiqué de presse, les données relatives au compte de transactions courantes et au compte financier ne sont corrigées ni des jours ouvrés ni des variations saisonnières.

Une série exhaustive de statistiques mises à jour concernant la balance des paiements et la position extérieure de la zone euro (y compris une ventilation des titres de créance en fonction des devises dans lesquelles ils sont libellés) est disponible sur le site internet de la BCE à la rubrique [Data services/Latest monetary, financial markets and balance of payment statistics](#) (Dernières publications de statistiques monétaires, financières et de balance des paiements) de la page Statistics (Statistiques). Ces données, ainsi que les séries temporelles concernant la balance des paiements et la position extérieure de la zone euro, peuvent être téléchargées à partir du [Statistical Data Warehouse \(SDW\)](#) (Entrepôt de données statistiques) de la BCE. Elles seront également publiées dans les éditions de novembre 2011 du Bulletin mensuel et du Statistics Pocket Book de la BCE. Des [notes méthodologiques détaillées](#) peuvent être consultées sur le site internet de la BCE. Le prochain communiqué de presse relatif à la balance des paiements de la zone euro sera publié le 21 novembre 2011.

Annexes :

Tableau 1 – Position extérieure de la zone euro, avec ventilation des variations entre fin 2009 et fin 2010

Tableau 2a – Ventilation géographique de la position extérieure de la zone euro à fin 2010

Tableau 2b – Ventilation géographique de la position extérieure de la zone euro à fin 2009

Tableau 3 – Balance des paiements de la zone euro avec ventilation géographique

Tableau 4 – Révisions de la balance des paiements et de la position extérieure de la zone euro

Banque de France
Direction de la Communication
Service de Presse
48 rue Croix des Petits Champs
75049 PARIS CEDEX 01

Tél. : 01 42 92 39 00 – Télécopie : 01 42 60 36 82

Internet : <http://www.banque-france.fr>

Tableau 1 : Position extérieure de la zone euro avec ventilation des variations entre fin 2009 et fin 2010

(montants en milliards d'euros, sauf indication contraire ; encours de fin de période, flux sur la période)

	2007	2008	2009	Variations totales	Transactions ¹⁾	2010				Encours de fin de période	
						Autres variations des encours reflétant :					
						en % de la posi- tion exté- rieure 2010	des varia- tions de prix	des varia- tions de taux de change	d' autres ajuste- ments		en % du PIB
Solde du compte financier/Position extérieure nette	-1 274,0	-1 584,3	-1 406,2	179,3	-44,1	-	141,3	211,3	-129,3	-1 226,9	-13,4
Investissements directs	504,7	630,6	884,1	199,2	49,9	-	47,9	102,9	-1,5	1 083,3	11,8
À l'étranger	3 726,7	3 878,4	4 287,2	511,0	174,9	4,1	50,1	160,3	125,7	4 798,2	52,3
Opérations en capital social et bénéfices réinvestis	2 970,6	2 992,6	3 305,5	361,6	51,1	1,5	50,1	148,2	112,2	3 667,1	40,0
Autres opérations	756,1	885,9	981,7	149,4	123,8	12,6	0,0	12,1	13,5	1 131,1	12,3
Dans la zone euro	3 221,9	3 247,8	3 403,0	311,8	125,0	3,7	2,2	57,4	127,2	3 714,8	40,5
Opérations en capital social et bénéfices réinvestis	2 391,9	2 320,7	2 501,9	318,3	176,7	7,1	2,2	50,7	88,7	2 820,2	30,7
Autres opérations	830,0	927,1	901,1	-6,5	-51,7	-5,7	0,0	6,8	38,5	894,6	9,7
Investissements de portefeuille	-1 906,9	-2 141,9	-2 440,6	-94,8	-148,0	-	35,8	77,9	-60,4	-2 535,4	-27,6
Avoirs	4 631,1	3 834,9	4 341,3	566,2	145,6	3,4	187,3	179,4	53,9	4 907,5	53,5
Actions	1 963,4	1 147,3	1 514,5	399,7	76,5	5,1	156,3	106,1	60,8	1 914,2	20,9
Titres de créance	2 667,7	2 687,6	2 826,8	166,5	69,1	2,4	31,0	73,3	-6,9	2 993,3	32,6
Obligations	2 277,2	2 235,0	2 426,6	162,2	109,3	4,5	31,0	52,3	-30,5	2 588,8	28,2
Instruments du marché monétaire	390,5	452,6	400,2	4,3	-40,3	-10,1	0,0	21,0	23,6	404,5	4,4
Engagements	6 538,1	5 976,8	6 781,9	661,0	293,6	4,3	151,5	101,6	114,4	7 442,9	81,1
Actions	3 301,2	2 200,8	2 781,9	368,8	128,9	4,6	160,2	45,0	34,7	3 150,7	34,3
Titres de créance	3 236,8	3 776,0	4 000,0	292,2	164,7	4,1	-8,8	56,6	79,6	4 292,2	46,8
Obligations	2 996,3	3 377,9	3 493,1	329,8	174,2	5,0	-8,8	53,8	110,6	3 823,0	41,7
Instruments du marché monétaire	240,5	398,1	506,9	-37,6	-9,5	-1,9	0,0	2,8	-30,9	469,2	5,1
POUR MÉMOIRE : INVESTISSEMENTS DIRECTS ET DE PORTEFEUILLE CUMULÉS	-1 402,2	-1 511,3	-1 556,4	104,4	-98,1	-	83,7	180,8	-61,9	-1 452,0	-15,8
Produits financiers dérivés	-28,9	-0,5	0,2	-61,7	-17,4	-	-44,3	0,0	0,0	-61,6	-0,7
Autres investissements	-190,1	-446,7	-309,5	8,4	61,2	-	0,0	17,6	-70,3	-301,1	-3,3
Avoirs	5 316,7	5 290,0	4 675,9	327,1	176,7	3,8	0,0	182,2	-31,8	5 002,9	54,5
Eurosystème	37,1	28,8	30,2	2,5	-2,9	-9,7	0,0	0,0	5,4	32,6	0,4
Administrations publiques	95,7	104,1	122,1	44,1	40,0	32,8	0,0	0,0	4,1	166,3	1,8
IFM hors Eurosystème	3 346,5	3 272,6	2 834,7	137,6	8,5	0,3	0,0	126,4	2,8	2 972,3	32,4
Autres secteurs	1 837,3	1 884,4	1 688,9	142,9	131,2	7,8	0,0	55,8	-44,1	1 831,8	20,0
Engagements	5 506,8	5 736,7	4 985,4	318,7	115,5	2,3	0,0	164,6	38,5	5 304,0	57,8
Eurosystème	202,1	482,7	251,7	17,1	8,9	3,5	0,0	0,0	8,1	268,8	2,9
Administrations publiques	52,6	69,1	85,2	68,7	64,6	75,8	0,0	0,9	3,2	153,9	1,7
IFM hors Eurosystème	3 945,5	3 763,2	3 399,7	108,9	-10,8	-0,3	0,0	133,9	-14,2	3 508,6	38,2
Autres secteurs	1 306,6	1 421,7	1 248,8	124,1	52,8	42,0	0,0	29,9	41,3	1 372,8	15,0
Avoirs de réserve	347,2	374,2	459,6	128,2	10,3	2,2	102,0	13,0	2,9	587,8	6,4
Ventilation des investissements directs en capital social											
A l'étranger	-	2 992,6	3 305,5	361,6	51,1	1,5	50,1	148,2	112,2	3 667,1	40,0
Dans les sociétés cotées (valeur de marché)	-	118,7	154,4	-	-	-	-	-	-	186,0	2,0
Dans les sociétés non cotées	-	2 777,0	3 029,1	-	-	-	-	-	-	3 333,3	36,3
Immobiliers et autres	-	96,9	122,0	-	-	-	-	-	-	147,8	1,6
<i>Pour mémoire : dans les sociétés cotées (valeur comptable)</i>	-	72,8	72,6	-	-	-	-	-	-	91,0	1,0
Dans la zone euro	-	2 320,7	2 501,9	318,3	176,7	7,1	2,2	50,7	88,7	2 820,2	30,7
Dans les sociétés cotées (valeur de marché)	-	54,8	85,6	-	-	-	-	-	-	89,2	1,0
Dans les sociétés non cotées	-	2 148,8	2 284,7	-	-	-	-	-	-	2 565,1	28,0
Immobiliers et autres	-	117,2	131,6	-	-	-	-	-	-	165,9	1,8
<i>Pour mémoire : dans les sociétés cotées (valeur comptable)</i>	-	39,6	46,8	-	-	-	-	-	-	48,0	0,5

Source : BCE

1) Dans ce tableau, contrairement à la convention de signes relative à la balance des paiements, un chiffre positif (négatif) indique une augmentation (diminution) des avoirs de la zone euro.

Tableau 2a : Ventilation géographique de la position extérieure de la zone euro à fin 2010

(montants en milliards d'euros)

	Total	Union européenne (hors zone euro)					Centres financiers extraterritoriaux dont : Hong-Kong	Organisations internationales		
		Total	Danemark	Suède	Royaume-Uni	Autres pays de l'UE			Institutions de l'UE	
Position extérieure nette	-1 226,9	-	-	-	-	-	-	-		
Investissements directs	1 083,3	116,9	3,8	-6,6	-170,8	291,8	-1,3	42,7	49,9	-0,3
À l'étranger	4 798,2	1 490,8	36,2	141,7	994,2	318,7	0,0	586,7	72,2	0,0
Opérations en capital social et bénéfices réinvestis	3 667,1	1 114,0	32,2	88,8	733,5	259,4	0,0	501,8	66,4	0,0
Autres opérations	1 131,1	376,8	4,0	52,9	260,7	59,2	0,0	85,0	5,8	0,0
Dans la zone euro	3 714,8	1 374,0	32,5	148,4	1 165,0	26,9	1,3	544,1	22,3	0,4
Opérations en capital social et bénéfices réinvestis	28 202,0	11 211,0	22,5	133,9	958,4	4,9	1,3	387,3	16,5	0,1
Autres opérations	894,6	252,9	10,0	14,4	206,6	21,9	0,0	156,7	5,8	0,2
Investissements de portefeuille	-2 535,4	-	-	-	-	-	-	-	-	-
Avoirs	4 907,5	1 550,5	84,0	189,3	1 054,9	103,5	118,9	460,8	48,5	30,8
Actions	1 914,2	379,4	13,7	46,0	300,5	18,1	1,1	243,0	46,7	1,4
Titres de créance	2 993,3	1 171,1	70,3	143,3	754,4	85,3	117,8	217,8	1,8	29,4
Obligations	2 588,8	1 031,4	63,0	121,3	646,1	83,8	117,2	208,6	1,3	29,0
Instruments du marché monétaire	404,5	139,7	7,3	21,9	108,3	1,6	0,6	9,2	0,5	0,4
Engagements	7 442,9	-	-	-	-	-	-	-	-	-
Actions	3 150,7	-	-	-	-	-	-	-	-	-
Titres de créance	4 292,2	-	-	-	-	-	-	-	-	-
Obligations	3 823,0	-	-	-	-	-	-	-	-	-
Instruments du marché monétaire	469,2	-	-	-	-	-	-	-	-	-
Produits financiers dérivés	-61,6	-	-	-	-	-	-	-	-	-
Autres investissements	-301,1	-241,1	54,8	1,5	-202,0	85,9	-181,2	-5,0	14,5	-25,2
Avoirs	5 002,9	2 295,1	112,6	96,9	1 869,7	198,5	17,4	588,7	98,5	48,8
Administrations publiques	166,3	55,0	0,8	6,5	34,6	2,1	11,0	3,6	0,0	31,8
IFM	3 004,9	1 576,0	90,7	52,9	1 268,2	160,9	3,3	367,6	76,5	16,5
Autres secteurs	1 831,8	664,0	21,1	37,5	566,9	35,5	3,1	217,4	22,0	0,6
Engagements	5 304,0	2 536,1	57,9	95,4	2 071,7	112,6	198,6	593,6	84,0	74,0
Administrations publiques	153,9	92,1	0,2	0,5	57,1	0,2	34,1	1,7	0,0	27,6
IFM	3 777,4	1 855,6	45,5	63,8	1 555,6	84,5	106,1	475,5	74,3	43,4
Autres secteurs	1 372,8	588,4	12,2	31,1	458,9	27,9	58,3	116,5	9,7	3,0
Avoirs de réserve	587,8	-	-	-	-	-	-	-	-	-

Tableau 2a : Ventilation géographique de la position extérieure de la zone euro à fin 2010

(suite)

	Bésil	Canada	Chine ¹⁾	Inde	Japon	Russie	Suisse	Etats-Unis	Autres pays
Position extérieure nette	-	-	-	-	-	-	-	-	-
Investissements directs	115,9	50,4	57,1	16,1	-3,9	64,7	178,9	-23,2	468,1
À l'étranger	178,5	154,7	61,5	19,8	87,2	101,2	479,5	899,7	738,4
Opérations en capital social et bénéfices réinvestis	155,4	121,4	49,5	16,3	65,8	80,8	374,0	637,1	551,0
Autres opérations	23,1	33,3	12,0	3,4	21,4	20,4	105,6	262,7	187,3
Dans la zone euro	62,6	104,3	4,4	3,7	91,1	36,5	300,6	922,9	270,3
Opérations en capital social et bénéfices réinvestis	58,2	91,7	3,4	3,0	73,5	43,5	201,8	702,5	134,1
Autres opérations	4,4	12,6	1,0	0,7	17,6	-7,0	98,8	220,4	136,2
Investissements de portefeuille	-	-	-	-	-	-	-	-	-
Avoirs	96,9	110,8	59,5	48,4	203,6	44,1	134,6	1 557,4	610,3
Actions	68,2	44,6	57,2	44,7	106,3	37,8	117,5	574,9	239,3
Titres de créance	28,7	66,3	2,2	3,6	97,3	6,3	17,1	982,5	371,0
Obligations	28,6	61,8	1,4	3,6	44,3	6,3	11,7	836,1	326,0
Instruments du marché monétaire	0,0	4,5	0,8	0,0	53,0	0,0	5,5	146,4	45,0
Engagements	-	-	-	-	-	-	-	-	-
Produits financiers dérivés	-	-	-	-	-	-	-	-	-
Autres investissements	4,5	-7,3	-8,0	-29,7	19,9	50,2	-34,4	-94,6	69,7
Avoirs	27,8	28,5	38,7	23,8	103,7	106,1	275,2	713,1	753,6
Administrations publiques	0,4	1,9	3,2	3,0	2,6	0,2	1,2	13,7	49,6
IFM	15,1	15,6	12,1	12,1	72,6	51,0	136,3	375,8	354,3
Autres secteurs	12,2	11,0	23,4	8,7	28,5	55,0	137,7	323,6	349,7
Engagements	23,3	35,8	46,7	53,4	83,8	55,9	309,6	807,8	683,9
Administrations publiques	0,0	0,1	0,1	0,0	0,1	0,1	0,8	27,3	3,9
IFM	15,6	27,6	22,1	47,9	50,4	40,7	233,4	491,5	473,7
Autres secteurs	7,7	8,2	24,6	5,5	33,2	15,1	75,4	289,0	206,2
Avoirs de réserve	-	-	-	-	-	-	-	-	-

Source : BCE

1) Données relatives à la Chine continentale, à l'exception de Hong-Kong

Tableau 2b : Ventilation géographique de la position extérieure de la zone euro à fin 2009

(montants en milliards d'euros)

	Total	Union européenne (hors zone euro)					Institutions de l'UE	Centres financiers extraterritoriaux dont : Hong-Kong	Organisations internationales	
		Total	Danemark	Suède	Royaume-Uni	Autres pays de l'UE				
Position extérieure nette	-1 406,2	-	-	-	-	-	-	-	-	
Investissements directs	884,1	79,4	2,2	-25,0	-151,3	254,8	-1,3	52,6	47,8	-0,2
À l'étranger	4 287,2	1 394,0	34,6	120,7	958,8	279,9	0,0	535,8	59,9	0,0
Opérations en capital social et bénéfices réinvestis	3 305,5	1 048,8	30,0	77,0	713,7	228,2	0,0	475,4	55,2	0,0
Autres opérations	981,7	345,2	4,6	43,7	245,1	51,8	0,0	60,4	4,7	0,0
Dans la zone euro	3 403,0	1 314,6	32,4	145,7	1 110,1	25,2	1,3	483,3	12,1	0,3
Opérations en capital social et bénéfices réinvestis	2 501,9	1 078,7	23,0	132,2	914,5	7,7	1,3	258,5	2,7	0,1
Autres opérations	901,1	235,9	9,4	13,5	195,6	17,5	0,0	224,8	9,5	0,2
Investissements de portefeuille	-2 440,6	-	-	-	-	-	-	-	-	-
Avoirs	4 341,3	1 469,7	79,7	156,4	1 040,9	89,8	102,9	441,6	37,5	29,7
Actions	1 514,5	302,4	9,1	30,0	249,3	13,5	0,6	202,0	36,9	1,4
Titres de créance	2 826,8	1 167,3	70,6	126,5	791,6	76,4	102,2	239,6	0,6	28,4
Obligations	2 426,6	1 015,6	63,4	107,3	668,2	74,6	102,1	224,8	0,5	27,8
Instruments du marché monétaire	400,2	151,8	7,3	19,2	123,4	1,8	0,1	14,8	0,1	0,6
Engagements	6 781,9	-	-	-	-	-	-	-	-	-
Actions	2 781,9	-	-	-	-	-	-	-	-	-
Titres de créance	4 000,0	-	-	-	-	-	-	-	-	-
Obligations	3 493,1	-	-	-	-	-	-	-	-	-
Instruments du marché monétaire	506,9	-	-	-	-	-	-	-	-	-
Produits financiers dérivés	0,2	-	-	-	-	-	-	-	-	-
Autres investissements	-309,5	-126,6	50,0	11,7	-118,1	93,2	-163,3	-82,1	-7,3	10,0
Avoirs	4 675,9	2 205,1	108,9	83,5	1 810,9	187,3	14,5	512,8	72,9	56,9
Administrations publiques	122,1	36,0	0,2	5,4	20,1	0,2	10,2	1,8	0,2	30,5
IFM	2 864,9	1 537,8	91,0	51,0	1 239,3	154,0	2,6	326,1	53,4	20,4
Autres secteurs	1 688,9	631,3	17,7	27,1	551,6	33,2	1,7	184,9	19,3	6,0
Engagements	4 985,4	2 331,7	58,9	71,9	1 929,0	94,1	177,8	594,9	80,2	46,9
Administrations publiques	85,2	41,3	0,1	0,4	11,5	0,1	29,2	0,3	0,0	16,6
IFM	3 651,4	1 746,3	47,7	44,2	1 486,3	71,6	96,6	493,4	72,9	27,6
Autres secteurs	1 248,8	544,1	11,1	27,3	431,2	22,5	52,1	101,1	7,3	2,7
Avoirs de réserve	459,6	-	-	-	-	-	-	-	-	-

Tableau 2b : Ventilation géographique de la position extérieure de la zone euro à fin 2009 (suite)

	Brésil	Canada	Chine ¹⁾	Inde	Japon	Russie	Suisse	Etats-Unis	Autres pays Unis
Position extérieure nette	-	-	-	-	-	-	-	-	-
Investissements directs	76,9	52,6	49,1	12,8	-15,2	55,5	154,8	-13,1	378,9
À l'étranger	129,4	126,9	53,4	15,8	76,6	89,9	431,2	813,2	621,0
Opérations en capital social et bénéfices réinvestis	110,1	97,3	44,0	12,6	58,0	73,3	353,0	587,3	445,7
Autres opérations	19,2	29,5	9,3	3,2	18,6	16,6	78,2	225,9	175,4
Dans la zone euro	52,4	74,3	4,3	3,0	91,8	34,4	276,3	826,3	242,2
Opérations en capital social et bénéfices réinvestis	47,0	60,9	1,6	2,5	70,9	38,4	194,2	628,0	121,2
Autres opérations	5,4	13,4	2,7	0,5	20,9	-4,0	82,1	198,3	120,9
Investissements de portefeuille	-	-	-	-	-	-	-	-	-
Avoirs	72,1	95,8	47,9	34,0	181,4	32,8	109,8	1 376,9	449,6
Actions	52,1	29,1	46,0	30,9	86,6	27,1	95,6	470,9	170,4
Titres de créance	20,0	66,7	1,9	3,1	94,8	5,6	14,2	906,0	279,3
Obligations	19,9	63,2	1,2	3,1	36,7	5,5	10,2	766,3	252,5
Instruments du marché monétaire	0,1	3,5	0,7	0,0	58,1	0,1	4,0	139,6	26,8
Engagements	-	-	-	-	-	-	-	-	-
Produits financiers dérivés	-	-	-	-	-	-	-	-	-
Autres investissements	13,3	0,6	-7,3	-44,0	17,5	45,1	-91,8	-141,7	97,6
Avoirs	24,0	26,4	31,5	20,5	91,8	102,0	253,7	651,6	699,6
Administrations publiques	0,3	0,0	3,2	2,9	0,1	0,4	0,4	3,6	42,8
IFM	13,6	15,2	9,3	10,4	64,4	52,9	125,5	353,0	336,3
Autres secteurs	10,1	11,2	19,0	7,2	27,2	48,6	127,9	295,0	320,5
Engagements	10,7	25,8	38,8	64,5	74,3	56,9	345,6	793,4	601,9
Administrations publiques	0,0	0,1	0,1	0,0	0,5	0,1	1,8	22,1	2,4
IFM	5,9	19,4	19,1	59,6	45,6	42,6	270,3	500,3	421,3
Autres secteurs	4,8	6,4	19,7	5,0	28,2	14,2	73,4	271,0	178,2
Avoirs de réserve	-	-	-	-	-	-	-	-	-

Source : BCE

1) Données relatives à la Chine continentale, à l'exception de Hong-Kong

Tableau 3 Balance des paiements de la zone euro avec ventilation géographique

(montants en milliards d'euros, sauf indication contraire ; transactions cumulées sur quatre trimestres ; données brutes)

	Total		Total		Danemark		Suède		Union européenne à 27 (zone euro non comprise)				Institutions de l'UE	
	2009 T3	2010 T3	2009 T3	2010 T3	2009 T3	2010 T3	2009 T3	2010 T3	Royaume-Uni		Autres pays de l'UE		2009 T3	2010 T3
	à	à	à	à	à	à	à	à	à	à	à	à	à	à
	2010 T2	2011 T2	2010 T2	2011 T2	2010 T2	2011 T2	2010 T2	2011 T2	2010 T2	2011 T2	2010 T2	2011 T2	2010 T2	2011 T2
Compte de transactions courantes	-18,2	-54,7	50,7	55,7	5,2	7,2	2,5	3,0	57,3	57,8	26,2	33,0	-40,5	-45,3
crédit	2 420,0	2 775,0	820,1	916,7	46,6	51,1	73,4	87,3	392,3	424,1	248,9	295,6	58,9	58,7
<i>en pourcentage du total</i>	100,0	100,0	33,9	33,0	1,9	1,8	3,0	3,1	16,2	15,3	10,3	10,7	2,4	2,1
débit	2 438,2	2 829,7	769,4	861,0	41,4	43,9	70,9	84,2	335,0	366,3	222,7	262,6	99,3	104,0
<i>en pourcentage du total</i>	100,0	100,0	31,6	30,4	1,7	1,5	2,9	3,0	13,7	12,9	9,1	9,3	4,1	3,7
Biens	33,6	-4,7	64,8	73,5	1,3	3,6	5,4	7,2	45,4	45,5	12,6	17,0	0,1	0,2
crédit	1 413,0	1 685,3	458,9	539,3	28,3	32,6	46,7	57,8	195,6	219,4	188,3	229,4	0,1	0,2
<i>en pourcentage du total</i>	100,0	100,0	32,5	32,0	2,0	1,9	3,3	3,4	13,8	13,0	13,3	13,6	0,0	0,0
débit	1 379,4	1 690,0	394,1	465,8	27,0	29,0	41,2	50,6	150,2	173,8	175,7	212,4	0,0	0,0
<i>en pourcentage du total</i>	100,0	100,0	28,6	27,6	2,0	1,7	3,0	3,0	10,9	10,3	12,7	12,6	0,0	0,0
Services	42,1	51,1	29,7	30,0	3,5	3,2	1,9	1,9	22,7	22,1	-4,2	-3,5	5,8	6,3
crédit	492,1	531,3	161,0	166,9	11,1	10,9	13,3	14,7	103,0	103,9	27,6	30,7	6,0	6,6
<i>en pourcentage du total</i>	100,0	100,0	32,7	31,4	2,3	2,1	2,7	2,8	20,9	19,6	5,6	5,8	1,2	1,2
débit	449,9	480,2	131,3	136,9	7,6	7,7	11,4	12,8	80,3	81,9	31,8	34,2	0,2	0,2
<i>en pourcentage du total</i>	100,0	100,0	29,2	28,5	1,7	1,6	2,5	2,7	17,8	17,0	7,1	7,1	0,0	0,0
Revenus	3,1	2,6	7,2	8,6	0,4	-0,1	-4,9	-6,2	-9,9	-8,3	18,7	20,2	2,9	2,9
crédit	426,4	467,6	138,9	150,1	6,7	6,5	11,9	13,1	82,8	90,6	29,4	31,7	8,1	8,3
<i>en pourcentage du total</i>	100,0	100,0	32,6	32,1	1,6	1,4	2,8	2,8	19,4	19,4	6,9	6,8	1,9	1,8
débit	423,3	465,0	131,7	141,5	6,3	6,6	16,9	19,2	92,7	98,9	10,7	11,4	5,2	5,4
<i>en pourcentage du total</i>	100,0	100,0	31,1	30,4	1,5	1,4	4,0	4,1	21,9	21,3	2,5	2,5	1,2	1,2
Transferts courants	-97,1	-103,7	-51,0	-56,4	-0,1	0,6	0,1	0,1	-0,9	-1,5	-0,8	-0,8	-49,3	-54,7
crédit	88,5	90,8	61,2	60,4	0,6	1,2	1,5	1,6	10,8	10,2	3,6	3,7	44,6	43,7
<i>en pourcentage du total</i>	100,0	100,0	69,2	66,5	0,7	1,3	1,7	1,8	12,3	11,2	4,1	4,1	50,4	48,1
débit	185,6	194,5	112,3	116,7	0,7	0,6	1,4	1,5	11,8	11,7	4,5	4,5	94,0	98,4
<i>en pourcentage du total</i>	100,0	100,0	60,5	60,0	0,4	0,3	0,8	0,8	6,3	6,0	2,4	2,3	50,6	50,6
Compte de capital	6,3	5,2	14,8	15,6	0,0	0,0	-0,1	-0,1	0,1	0,2	0,0	0,0	15,0	15,4
crédit	20,1	20,5	16,7	17,2	0,1	0,0	0,1	0,0	1,0	1,2	0,3	0,4	15,3	15,6
<i>en pourcentage du total</i>	100,0	100,0	83,1	84,0	0,3	0,1	0,3	0,2	4,8	5,8	1,7	1,8	76,0	76,0
débit	13,8	15,3	1,8	1,6	0,1	0,0	0,1	0,1	1,0	0,9	0,4	0,3	0,3	0,2
<i>en pourcentage du total</i>	100,0	100,0	13,3	10,5	0,6	0,3	0,7	0,8	7,5	6,2	2,6	2,2	2,0	1,0
Solde du compte financier¹⁾	-0,1	52,6	-	-	-	-	-	-	-	-	-	-	-	-
Investissements directs	-105,0	-11,1	18,2	22,6	4,5	0,6	-1,8	8,6	37,9	-15,7	-22,3	-14,9	0,0	0,0
À l'étranger	-314,6	-179,9	-47,1	-47,7	-1,9	-1,6	-3,2	-2,1	-18,1	-25,2	-24,0	-18,7	0,0	0,0
Dans la zone euro	209,6	168,9	65,4	25,1	6,4	1,0	1,3	10,7	56,0	9,5	1,7	3,8	0,0	0,0
Investissements de portefeuille	208,0	314,6	-	-	-	-	-	-	-	-	-	-	-	-
Avoirs	-149,8	-148,8	-82,9	-31,3	-14,6	2,8	-15,9	-16,8	-22,0	0,7	-14,9	-6,0	-15,5	-11,9
Actions	-115,6	-58,4	-25,4	-12,7	-1,5	-0,7	-4,5	-4,7	-17,4	-6,5	-1,8	-0,8	-0,2	-0,1
Titres de créance	-34,2	-90,3	-57,4	-18,5	-13,1	3,5	-11,4	-12,1	-4,6	7,2	-13,1	-5,3	-15,2	-11,9
Engagements	357,8	463,4	-	-	-	-	-	-	-	-	-	-	-	-
Actions	155,6	180,2	-	-	-	-	-	-	-	-	-	-	-	-
Titres de créance	202,2	283,2	-	-	-	-	-	-	-	-	-	-	-	-
Produits financiers dérivés	-4,7	16,4	-	-	-	-	-	-	-	-	-	-	-	-
Autres investissements	-95,0	-253,4	79,1	-148,4	8,4	-1,3	5,1	-8,7	49,1	-168,8	18,5	-2,4	-1,9	32,7
Avoirs	18,5	-242,2	-16,3	-119,0	5,5	-1,6	-5,8	-20,4	-22,0	-89,8	7,6	-6,3	-1,5	-0,9
Engagements	-113,5	-11,2	95,4	-29,3	2,9	0,3	10,9	11,8	71,1	-79,0	10,9	3,9	-0,3	33,7
Avoirs de réserve	-3,3	-13,8	-	-	-	-	-	-	-	-	-	-	-	-
Erreurs et omissions	12,0	-3,1	-	-	-	-	-	-	-	-	-	-	-	-

1) Compte financier : entrées (+) ; sorties (-). Avoirs de réserve : augmentation (-) ; diminution (+)

Tableau 3 : Balance des paiements de la zone euro avec ventilation géographique (suite)

(montants en milliards d'euros, sauf indication contraire ; transactions cumulées sur quatre trimestres ; données brutes)

	Canada		Japon		Suisse		États-Unis	
	2009 T3	2010 T3	2009 T3	2010 T3	2009 T3	2010 T3	2009 T3	2010 T3
	à	à	à	à	à	à	à	à
	2010 T2	2011 T2	2010 T2	2011 T2	2010 T2	2011 T2	2010 T2	2011 T2
Compte de transactions courantes	5,7	6,4	-34,2	-33,2	21,0	27,9	-4,0	-12,0
crédit	32,7	38,3	51,0	60,3	185,9	208,5	322,1	352,9
<i>en pourcentage du total</i>	1,4	1,4	2,1	2,2	7,7	7,5	13,3	12,7
débit	27,0	31,9	85,3	93,5	164,9	180,6	326,1	364,8
<i>en pourcentage du total</i>	1,1	1,1	3,5	3,3	6,8	6,4	13,4	12,9
Biens	5,8	5,3	-14,8	-15,7	12,7	19,8	44,9	52,8
crédit	16,8	19,5	31,4	36,9	93,3	110,8	165,3	193,0
<i>en pourcentage du total</i>	1,2	1,2	2,2	2,2	6,6	6,6	11,7	11,5
débit	10,9	14,2	46,1	52,7	80,7	91,0	120,4	140,3
<i>en pourcentage du total</i>	0,8	0,8	3,3	3,1	5,9	5,4	8,7	8,3
Services	1,5	1,7	2,8	3,3	9,7	11,2	-21,2	-21,2
crédit	7,3	8,2	11,5	13,1	50,4	53,6	74,0	77,6
<i>en pourcentage du total</i>	1,5	1,5	2,3	2,5	10,2	10,1	15,0	14,6
débit	5,8	6,5	8,8	9,8	40,7	42,4	95,2	98,7
<i>en pourcentage du total</i>	1,3	1,4	2,0	2,0	9,0	8,8	21,2	20,6
Revenus	-0,7	0,5	-22,6	-21,2	-1,0	-3,6	-26,1	-43,1
crédit	7,6	9,8	7,2	9,3	34,7	35,8	77,6	75,8
<i>en pourcentage du total</i>	1,8	2,1	1,7	2,0	8,1	7,7	18,2	16,2
débit	8,3	9,3	29,8	30,5	35,7	39,5	103,7	118,8
<i>en pourcentage du total</i>	2,0	2,0	7,0	6,6	8,4	8,5	24,5	25,6
Transferts courants	-0,9	-1,1	0,4	0,3	-0,4	0,5	-1,6	-0,5
crédit	1,0	0,8	1,0	0,9	7,4	8,3	5,2	6,5
<i>en pourcentage du total</i>	1,2	0,9	1,1	1,0	8,4	9,2	5,9	7,2
débit	2,0	1,9	0,6	0,5	7,8	7,8	6,8	7,0
<i>en pourcentage du total</i>	1,1	1,0	0,3	0,3	4,2	4,0	3,6	3,6
Compte de capital	-0,1	-0,2	-0,1	0,1	0,0	-0,2	-1,0	-0,9
crédit	0,0	0,0	0,0	0,2	0,5	0,4	0,4	0,4
<i>en pourcentage du total</i>	0,2	0,2	0,1	1,1	2,4	2,2	2,1	2,0
débit	0,1	0,3	0,1	0,1	0,5	0,6	1,4	1,3
<i>en pourcentage du total</i>	1,0	1,7	0,8	0,8	3,6	4,0	10,2	8,7
Solde du compte financier¹⁾	-	-	-	-	-	-	-	-
Investissements directs	-3,0	29,0	-1,5	-1,6	-30,7	24,9	-44,2	15,3
À l'étranger	-15,4	-1,8	-2,0	-1,4	-46,0	3,2	-78,6	-21,3
Dans la zone euro	12,4	30,9	0,4	-0,1	15,3	21,7	34,3	36,6
Investissements de portefeuille	-	-	-	-	-	-	-	-
Avoirs	2,3	2,5	23,0	-3,3	-5,8	-1,3	-0,4	-48,9
Actions	-2,0	-5,4	-6,5	-1,2	-5,9	3,3	-19,7	-20,2
Titres de créance	4,3	8,0	29,5	-2,1	0,1	-4,7	19,3	-28,7
Engagements	-	-	-	-	-	-	-	-
Produits financiers dérivés	-	-	-	-	-	-	-	-
Autres investissements	-1,6	1,0	2,4	-4,2	-39,0	-44,0	-126,2	4,7
Avoirs	0,2	0,2	6,2	-15,0	35,5	-13,9	3,4	-20,6
Engagements	-1,8	0,8	-3,8	10,8	-74,5	-30,1	-129,6	25,3
Avoirs de réserve	-	-	-	-	-	-	-	-
Erreurs et omissions	-	-	-	-	-	-	-	-

1) Compte financier : entrées (+) ; sorties (-). Avoirs de réserve : augmentation (-) ; diminution (+)

Tableau 3 : Balance des paiements de la zone euro avec ventilation géographique (suite)

(montants en milliards d'euros, sauf indication contraire ; transactions cumulées sur quatre trimestres ; données brutes)

	Centres financiers extraterritoriaux				Organisations internationales				Autres pays							
	dont :				dont :				dont :							
	Hong-Kong				Brésil				Chine ²⁾		Inde		Russie			
	2009 T3	2010 T3	2009 T3	2010 T3	2009 T3	2010 T3	2009 T3	2010 T3	2009 T3	2010 T3	2009 T3	2010 T3	2009 T3	2010 T3		
à	à	à	à	à	à	à	à	à	à	à	à	à	à			
2010 T2	2011 T2	2010 T2	2011 T2	2010 T2	2011 T2	2010 T2	2011 T2	2010 T2	2011 T2	2010 T2	2011 T2	2010 T2	2011 T2			
Compte de transactions courantes	-	-	-	-	-	-	-57,4	-99,6	-	-	-	-	-	-	-	-
crédit	-	-	-	-	-	-	1 008,1	1 198,3	44,8	53,1	105,2	131,5	33,9	39,9	79,2	103,8
en pourcentage du total	-	-	-	-	-	-	41,7	43,2	1,9	1,9	4,3	4,7	1,4	1,4	3,3	3,7
débit	-	-	-	-	-	-	1 065,5	1 297,9	-	-	-	-	-	-	-	-
en pourcentage du total	-	-	-	-	-	-	43,7	45,9	-	-	-	-	-	-	-	-
Biens	-	-	-	-	-	-	-79,9	-140,3	1,0	-1,1	-86,6	-108,7	4,5	3,1	-40,0	-45,3
crédit	-	-	-	-	-	-	647,2	785,8	23,3	28,3	83,4	106,3	24,7	29,9	55,3	76,3
en pourcentage du total	-	-	-	-	-	-	45,8	46,6	1,6	1,7	5,9	6,3	1,7	1,8	3,9	4,5
débit	-	-	-	-	-	-	727,1	926,1	22,3	29,5	170,0	215,1	20,2	26,8	95,3	121,6
en pourcentage du total	-	-	-	-	-	-	52,7	54,8	1,6	1,7	12,3	12,7	1,5	1,6	6,9	7,2
Services	-	-	-	-	-	-	19,7	25,9	2,5	3,3	3,8	4,0	2,3	1,7	6,1	6,7
crédit	-	-	-	-	-	-	187,9	211,9	7,7	8,4	14,9	17,1	7,1	7,4	15,1	17,3
en pourcentage du total	-	-	-	-	-	-	38,2	39,9	1,6	1,6	3,0	3,2	1,4	1,4	3,1	3,3
débit	-	-	-	-	-	-	168,2	186,0	5,2	5,1	11,0	13,1	4,8	5,7	9,0	10,7
en pourcentage du total	-	-	-	-	-	-	37,4	38,7	1,2	1,1	2,5	2,7	1,1	1,2	2,0	2,2
Revenus	-	-	-	-	-	-	46,3	61,5	-	-	-	-	-	-	-	-
crédit	-	-	-	-	-	-	160,4	186,8	13,4	15,9	6,5	7,5	1,9	2,4	8,3	9,6
en pourcentage du total	-	-	-	-	-	-	37,6	39,9	3,1	3,4	1,5	1,6	0,4	0,5	1,9	2,0
débit	-	-	-	-	-	-	114,1	125,3	-	-	-	-	-	-	-	-
en pourcentage du total	-	-	-	-	-	-	26,9	27,0	-	-	-	-	-	-	-	-
Transferts courants	-	-	-	-	-	-	-43,5	-46,6	-1,0	-1,2	-2,6	-3,2	-0,4	-0,5	-0,2	-0,1
crédit	-	-	-	-	-	-	12,6	13,9	0,4	0,4	0,4	0,5	0,3	0,3	0,4	0,6
en pourcentage du total	-	-	-	-	-	-	14,3	15,3	0,5	0,4	0,4	0,6	0,3	0,3	0,5	0,6
débit	-	-	-	-	-	-	56,1	60,5	1,4	1,5	3,0	3,8	0,7	0,7	0,7	0,7
en pourcentage du total	-	-	-	-	-	-	30,3	31,1	0,8	0,8	1,6	1,9	0,4	0,4	0,4	0,4
Compte de capital	-	-	-	-	-	-	-7,4	-9,2	-0,1	-0,1	-0,1	-0,2	-0,2	-0,2	0,0	0,0
crédit	-	-	-	-	-	-	2,5	2,1	0,0	0,1	0,0	0,0	0,0	0,0	0,0	0,1
en pourcentage du total	-	-	-	-	-	-	12,2	10,5	0,2	0,5	0,1	0,1	0,0	0,2	0,2	0,4
débit	-	-	-	-	-	-	9,8	11,3	0,2	0,2	0,1	0,3	0,2	0,2	0,1	0,1
en pourcentage du total	-	-	-	-	-	-	71,0	74,1	1,3	1,3	0,8	1,7	1,2	1,4	0,4	0,5
Solde du compte financier¹⁾	-	-	-	-	-	-	-	-	-	-	-	-	-	-	-	-
Investissements directs	-1,2	-8,0	2,9	6,3	-2,2	0,1	-42,8	-48,2	-10,0	-15,0	-7,1	-6,7	-1,4	-2,0	-5,2	6,8
À l'étranger	-32,4	-26,8	-2,5	-2,2	8,4	0,0	-93,1	-84,0	-12,7	-21,6	-6,4	-6,6	-2,0	-2,7	-13,8	-2,9
Dans la zone euro	31,2	18,8	5,4	8,4	0,2	0,1	50,3	35,8	2,7	6,6	-0,7	-0,1	0,6	0,7	8,6	9,7
Investissements de portefeuille	-	-	-	-	-	-	-	-	-	-	-	-	-	-	-	-
Avoirs	-5,3	24,8	-3,0	-3,4	-1,7	-0,6	-84,0	-90,7	-16,3	-7,5	-6,3	-12,1	-8,1	-1,4	-4,0	-0,8
Actions	-15,1	7,2	-2,7	-1,7	-1,6	0,4	-41,0	-29,8	-10,0	-6,9	-6,3	-11,3	-7,3	-1,3	-3,0	0,3
Titres de créance	9,8	17,6	-0,3	-1,6	3,3	-1,0	-43,0	-60,8	-6,3	-0,6	-0,1	-0,8	-0,8	-0,1	-1,0	-1,1
Engagements	-	-	-	-	-	-	-	-	-	-	-	-	-	-	-	-
Produits financiers dérivés	-	-	-	-	-	-	-	-	-	-	-	-	-	-	-	-
Autres investissements	-49,9	-126,0	-22,8	-19,5	14,1	43,7	26,1	19,8	7,8	2,8	-10,3	-1,8	-13,1	-9,0	0,7	27,5
Avoirs	-14,9	-49,4	1,3	-12,3	3,8	11,1	0,6	-35,7	-0,4	-2,0	-3,2	-9,3	-2,5	-2,8	10,0	-3,8
Engagements	-34,9	-76,6	-24,1	-7,2	10,3	32,8	25,5	55,5	8,3	4,8	-7,1	7,4	-10,6	-6,2	-9,3	31,3
Avoirs de réserve	-	-	-	-	-	-	-	-	-	-	-	-	-	-	-	-
Erreurs et omissions	-	-	-	-	-	-	-	-	-	-	-	-	-	-	-	-

Source : BCE

1) Compte financier : entrées (+) ; sorties (-). Avoirs de réserve : augmentation (-) ; diminution (+)

2) Données relatives à la Chine continentale, à l'exception de Hong-Kong

Tableau 4 : Révisions de la balance des paiements et de la position extérieure de la zone euro (différence par rapport aux données précédemment publiées)

(montants en milliards d'euros)

	2008	2009	2010
Transactions			
Compte de transactions courantes	-1,1	-0,2	-1,7
crédit	-3,0	-0,5	19,3
débit	-1,9	-0,3	21,1
Biens	0,7	-1,5	-6,6
crédit (exportations)	-1,7	-1,0	-4,1
débit (importations)	-2,4	0,4	2,5
Services	1,0	1,3	4,8
crédit (exportations)	-1,2	0,0	2,7
débit (importations)	-2,1	-1,3	-2,1
Revenus	-3,5	0,6	2,7
crédit	-0,7	0,0	20,5
débit	2,8	-0,6	17,7
Transferts courants	0,7	-0,6	-2,7
crédit	0,6	0,6	0,3
débit	-0,1	1,2	2,9
Compte de capital	0,7	0,7	-1,1
crédit	0,2	0,1	-1,1
débit	-0,5	-0,6	0,0
Solde du compte financier	-20,1	4,0	-2,5
Investissements directs	4,9	6,6	-3,3
À l'étranger	-7,8	-9,4	-33,9
Dans la zone euro	12,7	16,0	30,5
Investissements de portefeuille	-21,9	-9,3	12,9
Avoirs	-12,2	-9,7	-7,6
Engagements	-9,7	0,4	20,5
Produits financiers dérivés	-1,6	-16,1	8,7
Autres investissements	-1,6	22,9	-20,6
Avoirs	-1,7	-2,7	-27,8
Engagements	0,1	25,6	7,1
Avoirs de réserve	0,0	0,0	-0,1
Erreurs et omissions	20,5	-4,5	5,4
Encours			
Position extérieure nette	67,0	63,7	-39,5
Investissements directs	61,1	100,7	108,6
Investissements de portefeuille	68,9	70,4	-5,5
Produits financiers dérivés	29,3	45,6	-16,5
Autres investissements	-92,3	-152,9	-122,7
Avoirs de réserve	0,0	0,0	-3,4

Source : BCE