

Le 30 janvier 2012

## Baisse du taux de croissance annuel de l'agrégat M3 et des crédits au secteur privé

Nouvelle baisse du taux de croissance annuel de l'agrégat M3 (1,6 %, après 2,0 % en novembre).  
 Décélération de l'agrégat étroit M1 (1,6 %, après 2,1 %), mais stabilisation du taux de croissance des autres dépôts à court terme inclus dans M2-M1 (2,1 %, comme en novembre).  
 Repli de l'encours des instruments négociables inclus dans M3-M2 (- 0,2 %, après 1,1 %), le recul des pensions (- 3,3 %, après 12,4 %) l'emportant sur la moindre contraction des titres d'OPCVM monétaires (- 4,3 %, après - 8,9 %) et sur la forte accélération des titres de créances à moins de deux ans (26,8 %, après 13,3 %).  
 Diminution du taux de croissance des crédits au secteur privé (1,2 %, contre 1,9 % en novembre, après réintégration des crédits titrisés).

### Agrégats monétaires

Données corrigées des variations saisonnières et des effets calendaires

*(encours et flux en milliards d'euros, taux en %)*

	Encours	Taux de croissance annuel (a)		Flux cumulés sur 12 mois (b)
		décembre-11	novembre-11	décembre-11
Billets et pièces en circulation	842	6,5	6,1	48,7
+ Dépôts à vue	3 940	1,2	0,6	25,1
<b>= M1</b>	<b>4 782</b>	<b>2,1</b>	<b>1,6</b>	<b>73,8</b>
<b>+ Autres dépôts à court terme (M2-M1)</b>	<b>3 791</b>	<b>2,1</b>	<b>2,1</b>	<b>76,7</b>
dont : dépôts à terme ≤ 2 ans	1 830	1,6	2,1	38,1
livrets et autres dépôts à préavis ≤ 3 mois	1 960	2,6	2,0	38,6
<b>= M2</b>	<b>8 573</b>	<b>2,1</b>	<b>1,8</b>	<b>150,5</b>
<b>+ Instruments négociables (M3-M2)</b>	<b>1 152</b>	<b>1,1</b>	<b>- 0,2</b>	<b>- 1,6</b>
dont : pensions	402	12,4	- 3,3	- 13,8
titres d'OPCVM monétaires	540	- 8,9	- 4,3	- 24,7
titres de créance ≤ 2 ans	209	13,3	26,8	36,8
<b>= M3</b>	<b>9 724</b>	<b>2,0</b>	<b>1,6</b>	<b>148,9</b>
<b>Crédits au secteur privé y compris crédits titrisés</b>	<b>11 186</b>	<b>1,7</b>	<b>1,0</b>	<b>107,4</b>
		<b>1,9</b>	<b>1,2</b>	<b>131,5</b>

(a) Variations corrigées des reclassements et des effets de valorisation.

(b) Du fait des arrondis, la somme des contributions peut ne pas équivaloir au total.

Source : BCE

## Contreparties de M3

### Données corrigées des variations saisonnières et des effets calendaires

(encours en milliards d'euros, taux en %)

	Encours	Taux de croissance annuel (a)		Contribution à la croissance de M3 (b)	
	décembre 11	novembre 11	décembre 11	novembre 11	décembre 11
<b>Créances nettes sur l'extérieur</b>	<b>918</b>	(c)	(c)	<b>2,0</b>	<b>1,6</b>
<b>Concours au secteur privé</b>	<b>13 444</b>	<b>1,0</b>	<b>0,4</b>	<b>1,3</b>	<b>0,6</b>
Crédits	11 186	1,7	1,0		
Titres autres qu'actions	1 516	- 2,0	- 1,4		
Actions	743	- 3,8	- 4,1		
<b>Concours aux APU</b>	<b>3 220</b>	<b>0,3</b>	<b>3,6</b>	<b>0,1</b>	<b>1,1</b>
Crédits	1 176	- 5,7	- 4,7		
Titres	2 044	4,2	9,0		
<b>Ressources non monétaires des IFM (à déduire)</b>	<b>8 025</b>	<b>2,1</b>	<b>2,7</b>	<b>1,7</b>	<b>2,2</b>
Dépôts de l'administration centrale	306	- 25,8	- 0,7	- 0,9	0,0
Engagements financiers à long terme	7 718	3,4	2,9	2,6	2,2
<b>Divers</b>	<b>166</b>	<b>ns</b>	<b>ns</b>	<b>0,3</b>	<b>0,4</b>
<b>TOTAL</b>	<b>9 724</b>	<b>2,0</b>	<b>1,6</b>	<b>2,0</b>	<b>1,6</b>

(a) Variations corrigées des reclassements et des effets de valorisation.

(b) Calculs SASM à partir des chiffres publiés par la BCE

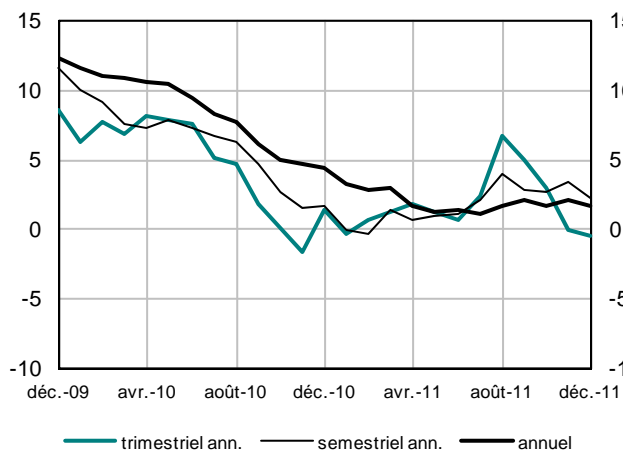
(c) Flux sur douze mois = 153 milliards d'euros à fin décembre après 190 milliards à fin novembre

Source : BCE, calculs Banque de France

## Situation monétaire à fin décembre 2011

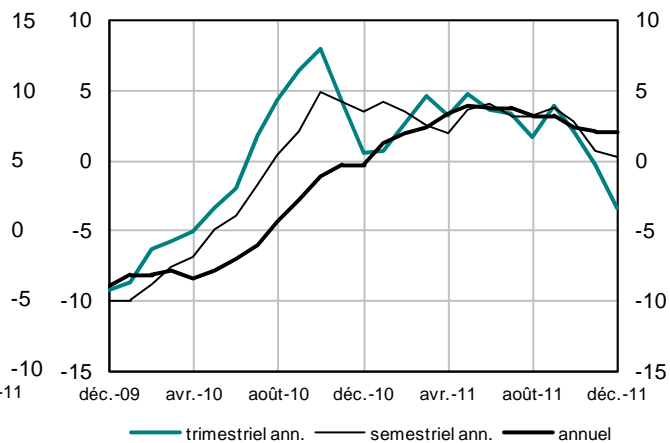
### M1

(taux de croissance en %, données CVS)



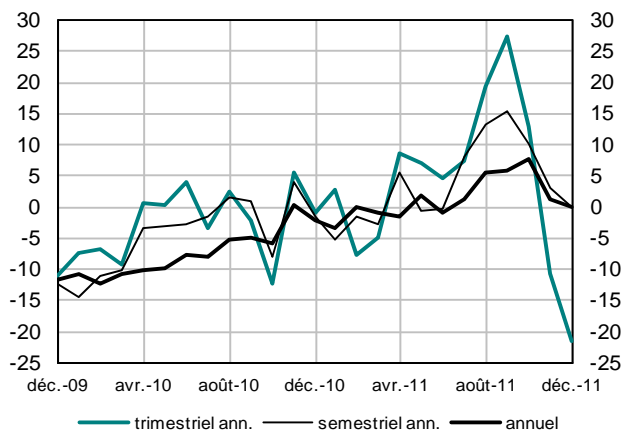
### M2 – M1

(taux de croissance en %, données CVS)



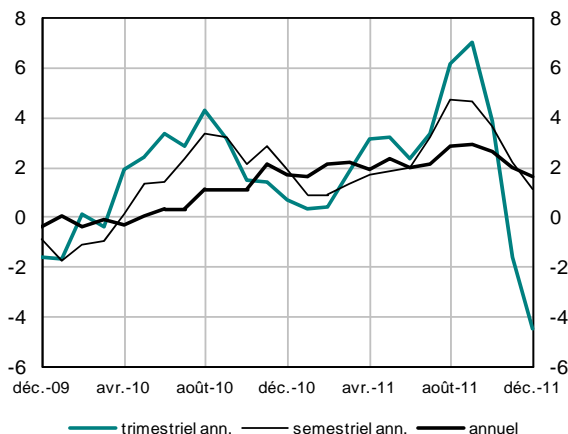
### M3 – M2

(taux de croissance en %, données CVS)



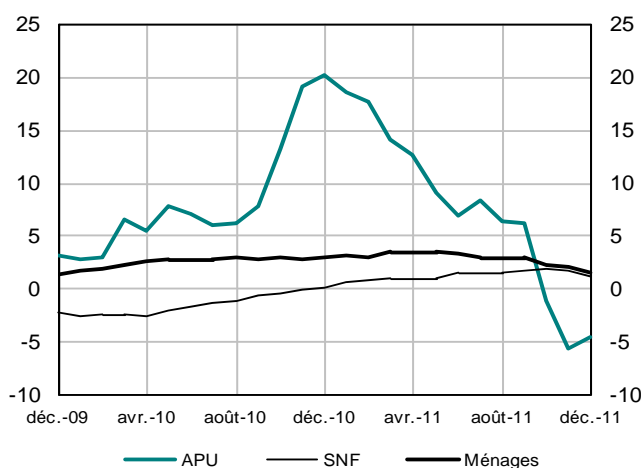
### M3

(taux de croissance en %, données CVS)



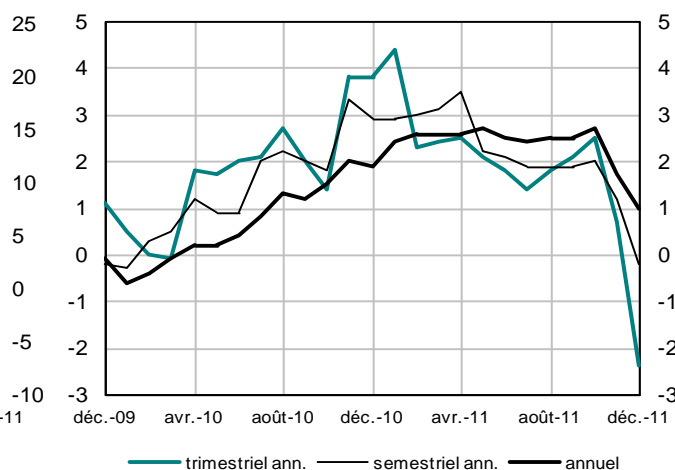
### Crédits aux résidents de la zone euro

(taux de croissance en %, données CVS)



### Crédits au secteur privé

(taux de croissance en %, données CVS)



Source : BCE  
Calculs : Banque de France

Réalisé le 27 janvier 2012

Contact : DGS-DSMF  
sasm@banque-france.fr