

Le 16 février 2012

Les taux des crédits aux PME se stabilisent au début du quatrième trimestre

Ils diminuent légèrement entre juillet et octobre 2011 pour les PME indépendantes et microentreprises et augmentent de 17 bps pour les PME appartenant à un groupe (après + 25 bps entre avril et juillet). Les taux moyens diminuent pour les crédits accordés aux grandes entreprises (-6 bps).

À fin décembre 2011, l'encours des crédits mobilisés des PME* augmente de 4,9 % en rythme annuel.

La part des crédits mobilisés pour les PME qui bénéficient des meilleures cotes de crédit (3++ à 4+) est revenue de 32 % fin décembre 2010 à 30 % fin décembre 2011.

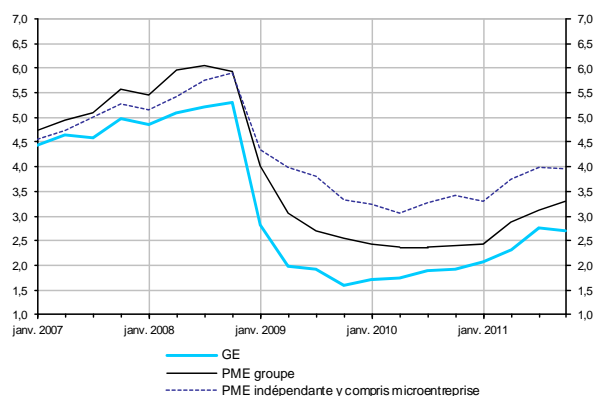
À fin décembre 2011, en cumul sur douze mois, 55 962 PME ont été déclarées défailtantes (- 1,4 % en un an), soit 94 % de l'ensemble des défailtances.

En termes d'encours, le poids des défailtances de PME augmente légèrement depuis mai 2011 ; il s'élève à 1,4 % à fin décembre 2011, contre moins de 1 % avant la crise.

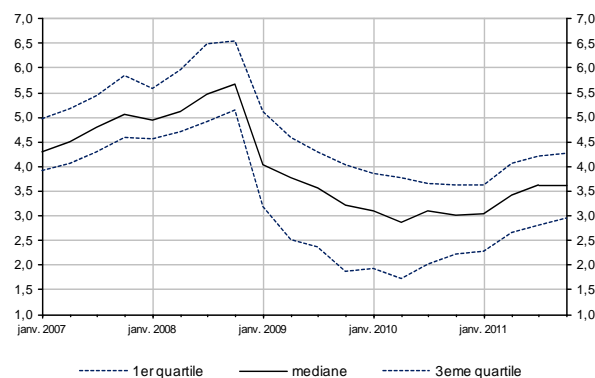
* L'encours des crédits comprend les crédits mobilisés effectivement distribués et les crédits mobilisables, part non consommée mais disponible des lignes de crédits confirmés. Il s'agit des encours de crédits d'un montant unitaire supérieur à 25k€, hors crédits aux PME dont l'activité principale est immobilière et hors crédits aux holdings dont le chiffre d'affaires conduirait à leur classement erroné dans la catégorie des PME (1).

1 – Les taux des crédits aux PME en France (unités légales) Situation à fin juillet 2011

Taux des crédits par catégorie d'entreprise - en %



Indicateurs de dispersion pour les PME - en %



Source : Banque de France, Direction de l'Ingénierie et de la maîtrise d'ouvrage statistiques, Direction des Entreprises

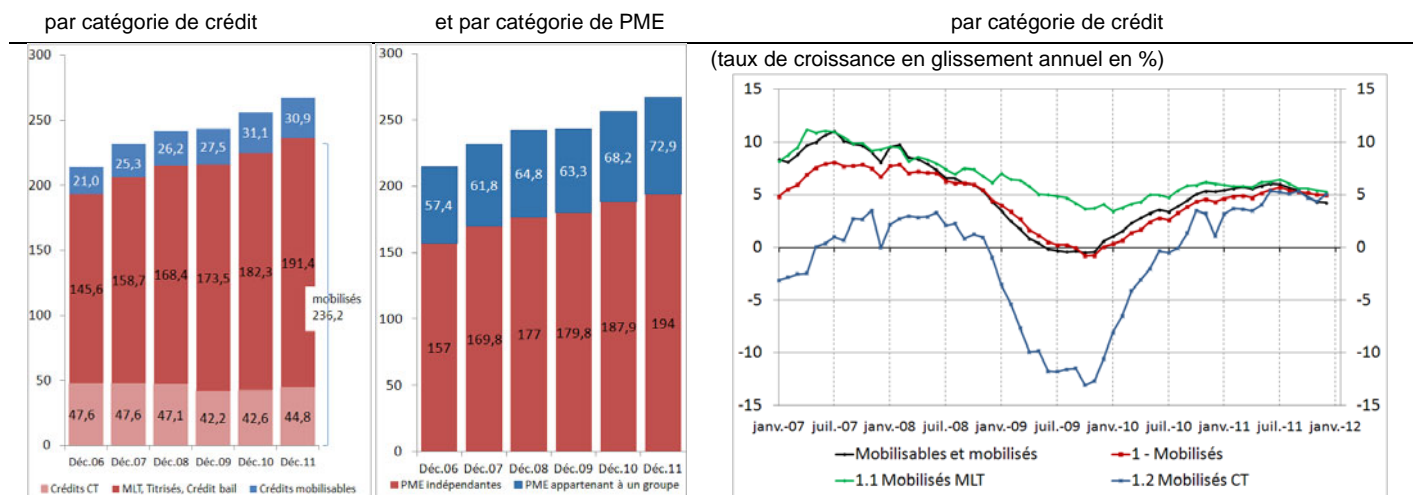
(1) Cf. [Méthodologie](#).

2 – Les encours de crédits aux PME résidentes (unités légales) situation à fin décembre 2011

À fin décembre 2011, les PME recensées par le service central des risques disposent de 267 milliards d'euros d'encours de financements bancaires, dont 236 milliards sont effectivement utilisés (mobilisés) et 45 milliards sont constitués de crédits à moins d'un an (court terme).

- L'encours des crédits mobilisés des PME ralentit depuis juillet 2011 mais reste dynamique (+ 4,9 % sur un an).
- L'encours de crédits distribués aux PME de groupe progresse toujours à un rythme soutenu en raison, pour partie, de la prise de contrôle de PME indépendantes par des structures de groupes (y compris de groupes de PME).
- À partir du point bas atteint en décembre 2011, le crédit à moins d'un an progresse de 5,0 % sur un an mais recule sur les trois derniers mois. Ce recul est dû aux comptes ordinaires débiteurs et aux autres crédits de court terme (près des trois-quarts de l'encours), en revanche l'affacturage et les créances commerciales progressent
- L'encours des crédits à moyen et long terme ralentit par rapport à septembre 2011.
- L'encours mobilisé augmente dans tous les secteurs. Parmi ceux dont le poids est le plus important, l'industrie se distingue par l'un des taux de croissance les plus forts, toujours influencé par le secteur de la production et distribution d'énergie (le poids des PME de moins de 3 ans dans ce secteur s'est fortement accru depuis 2009). Pour la seule industrie manufacturière, le taux de croissance est stable par rapport à septembre à 2,4 %. Il augmente dans le soutien aux entreprises, les transports et dans une moindre mesure l'agriculture. Les crédits mobilisés ralentissent en revanche dans la construction et le commerce, ainsi que dans l'hébergement-restauration et les services à la personne.

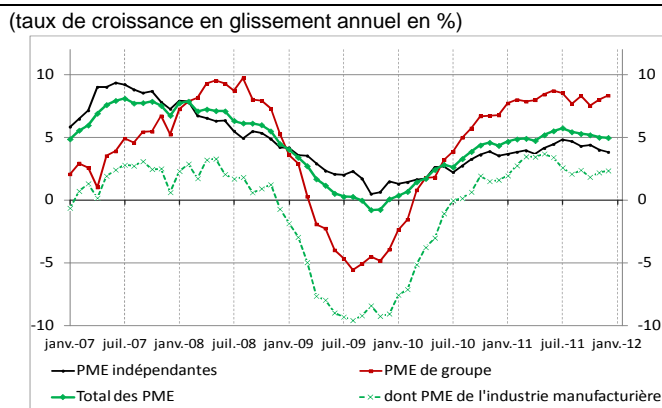
Crédits mobilisés et mobilisables : 267,0 milliards d'euros



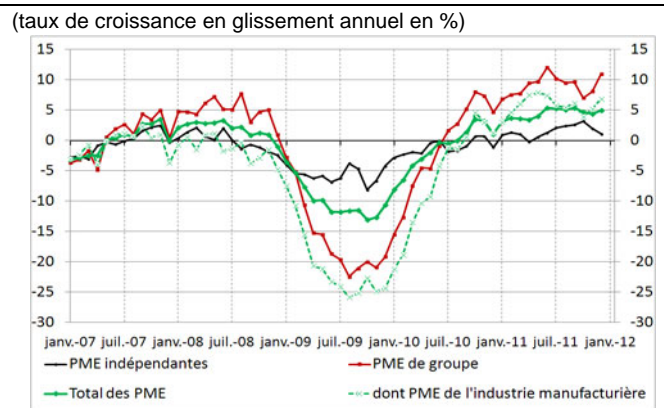
Source : Banque de France, Direction des Entreprises

Les crédits mobilisés comprennent les crédits à moyen ou long terme (164,3 milliards €), le crédit bail (25,2 milliards), les crédits titrisés (1,9 milliard) et les crédits à moins d'un an (44,8 milliards).

Crédits mobilisés



Crédits à moins d'un an

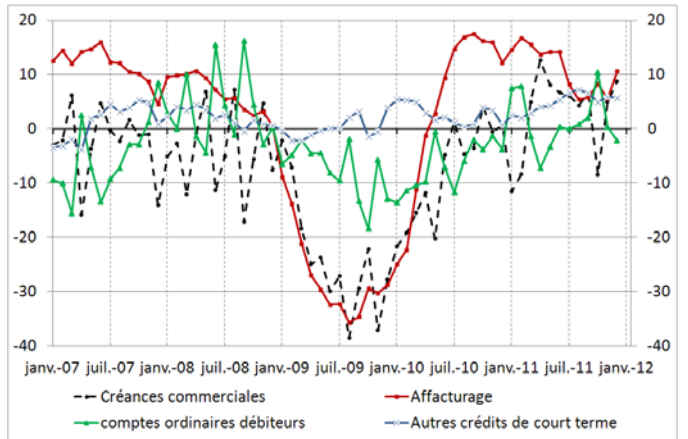
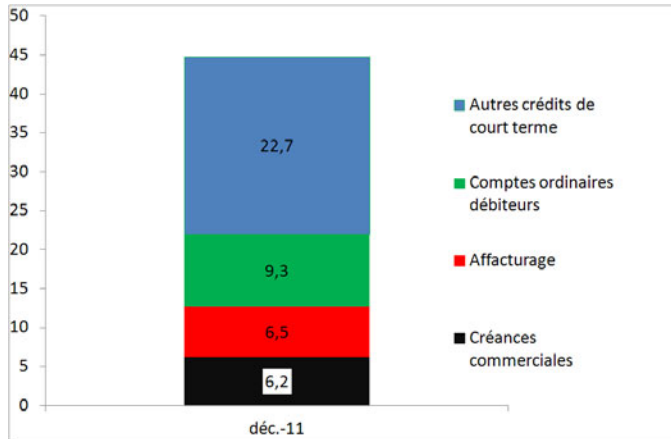


Source : Banque de France, Direction des Entreprises

Composantes du crédit à moins d'un an

(crédits mobilisés de moins d'un an : 44,8 milliards d'euros)

(taux de croissance en glissement annuel en %)

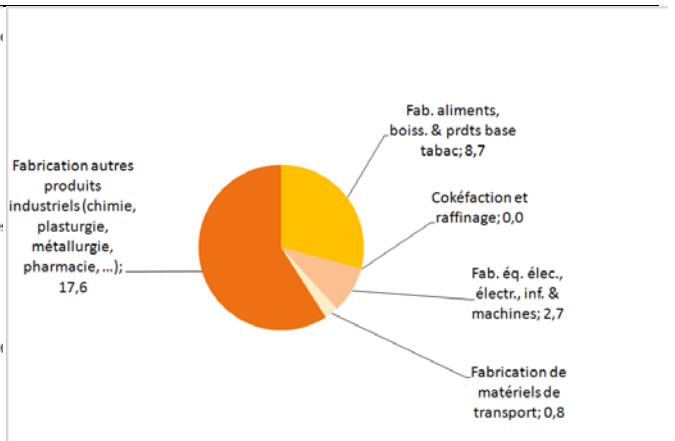
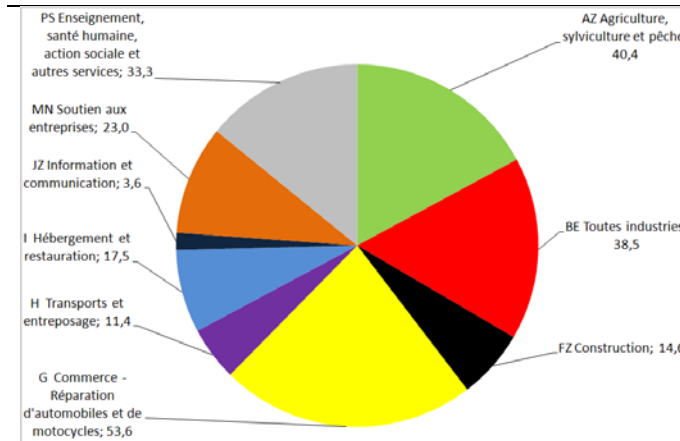


Source : Banque de France, Direction des Entreprises

Crédits mobilisés par secteur : situation à fin septembre 2011

Les PME : 236,1 milliards €
(28 % des encours des unités légales résidentes)

Les PMI (industrie manufacturière) : 29,8 milliards €
(52 % des encours de l'industrie manufacturière*)

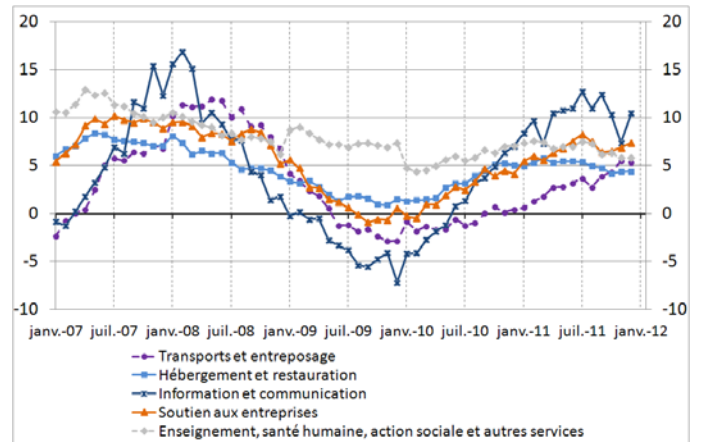
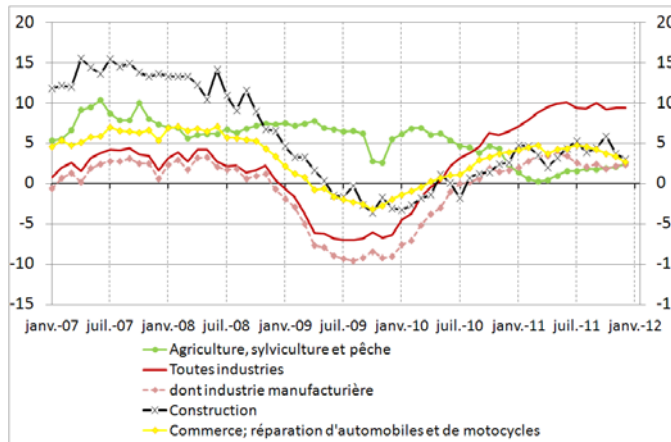


Source : Banque de France, Direction des Entreprises

* En raisonnant sur la notion d'entreprises et non en unités légales, c'est-à-dire en incluant les *holdings* qui financent l'industrie manufacturière, les PMI représentent un tiers des encours.

Par secteur

(taux de croissance en glissement annuel en %)



Source : Banque de France, Direction des Entreprises

3 – Les crédits aux entreprises de moins de trois ans et aux PME (unités légales)

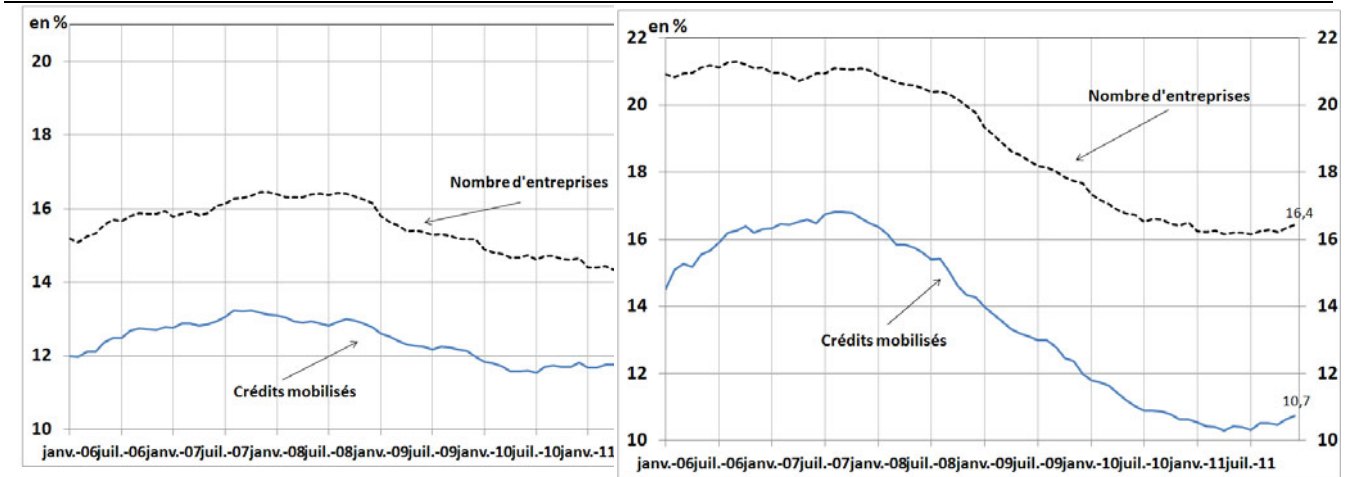
Part des moins de 3 ans dans l'ensemble des PME

Encours mobilisés : 28,7 milliards € sur un total de 236,1 milliards (Décembre 2011) *

168 500 PME de moins de 3 ans, sur un total 1 168 795 PME**

Part des moins de 3 ans dans l'ensemble des entreprises

Encours mobilisés : 88,7 milliards € sur un total de 825,1 milliards (Décembre 2011) *
304 597 unités de moins de 3 ans, sur un total de 1 852 327 entreprises



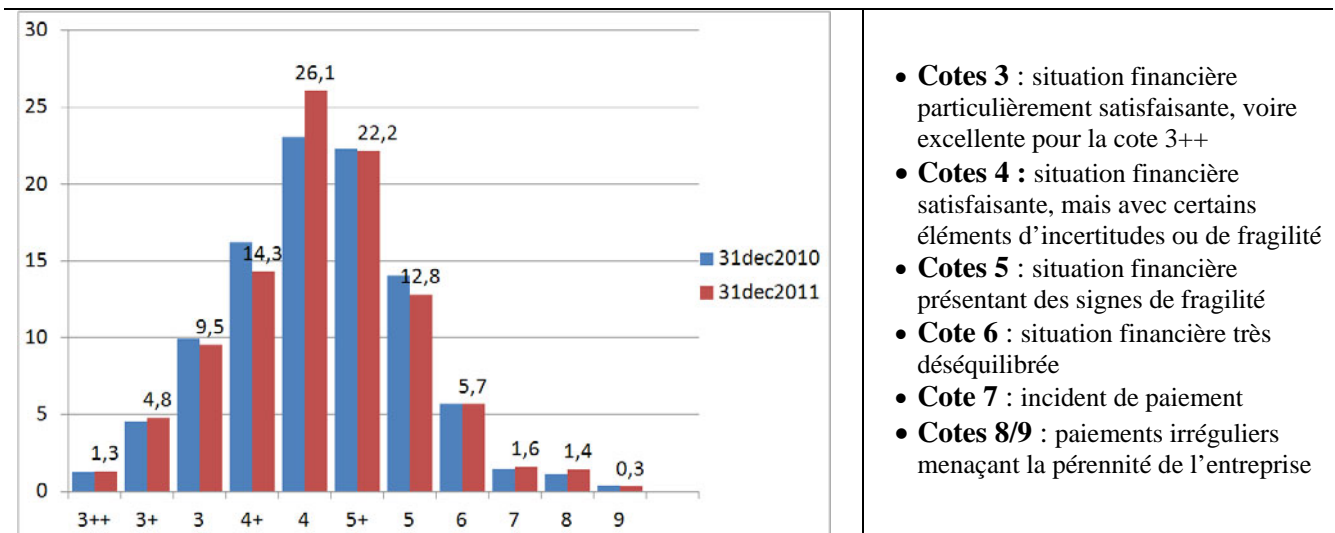
Sources : Banque de France, Direction des Entreprises

* Les encours de crédits des entreprises résidentes comprennent les encours des PME, des grandes entreprises, des holdings et des activités immobilières. Les encours de crédits mobilisés des PME comprennent les encours des PME indépendantes ou appartenant à un groupe, mais ne couvrent pas ceux octroyés aux holdings et activités immobilières

** PME bénéficiant d'encours de crédit déclarés à la Centrale des risques, supérieurs à 25 000 euros par établissement de crédit déclarant.

4 – L'appréciation du risque lié aux PME (unités légales)

Répartition en % des encours de crédits mobilisés par les PME par classe de risque :
Décembre 2010 et Décembre 2011



- **Cotes 3** : situation financière particulièrement satisfaisante, voire excellente pour la cote 3++
- **Cotes 4** : situation financière satisfaisante, mais avec certains éléments d'incertitudes ou de fragilité
- **Cotes 5** : situation financière présentant des signes de fragilité
- **Cote 6** : situation financière très déséquilibrée
- **Cote 7** : incident de paiement
- **Cotes 8/9** : paiements irréguliers menaçant la pérennité de l'entreprise

Source : Banque de France, Direction des Entreprises

Les défaillances de PME par taille : situation à fin décembre 2011

	Cumul 12 derniers mois (données brutes) nombre et glissement annuel en % ^a					Glissement 3 mois cvs-cjo ^b	Données mensuelles cvs-cjo		
	Nov. 10	Nov. 11	Nov. 11 / Nov. 10	Déc.11 prov.	Déc.11 / Déc. 10		Nov. 11	Sept.11	Oct. 11
PME	57 284	56 196	-1,9	55 962	-1,4	-2,1	4 477	4 705	4 653
dont microentreprises et taille inconnue	52 647	51 741	-1,7	51 550	-1,2	-1,9	4 143	4 337	4 230
dont PE et ME	4 637	4 455	-3,9	4 412	-3,8	-4,5	336	359	429

Source : Banque de France – Direction des Entreprises, Février 2012 ; données sur décembre provisoires car encore incomplètes

Calculs : Observatoire des entreprises.

Définition : Les unités légales défaillantes au cours d'une année civile N (en ouverture de procédure judiciaire) sont identifiées grâce à la collecte exhaustive des événements judiciaires par la Banque de France. Les statistiques sont établies **en date de jugement**. Ces séries sont stabilisées dans un laps de temps de deux mois, soit ici novembre 2011. Ce mode de collecte atténue la volatilité des séries comparativement aux statistiques en date de publication.

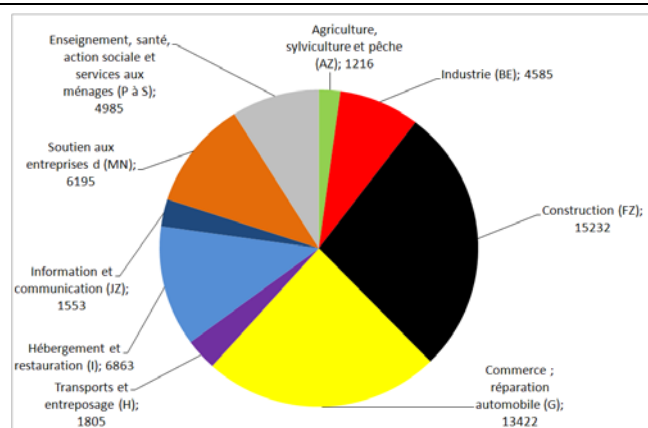
a Cumul des douze derniers mois comparés aux mêmes mois un an auparavant.

b Cumul des trois derniers mois comparés aux trois mois précédents.

Les défaillances de PME par secteur* situation à fin décembre 2011

55 962 PME (94 % des défaillances)

(Cumul 12 derniers mois)

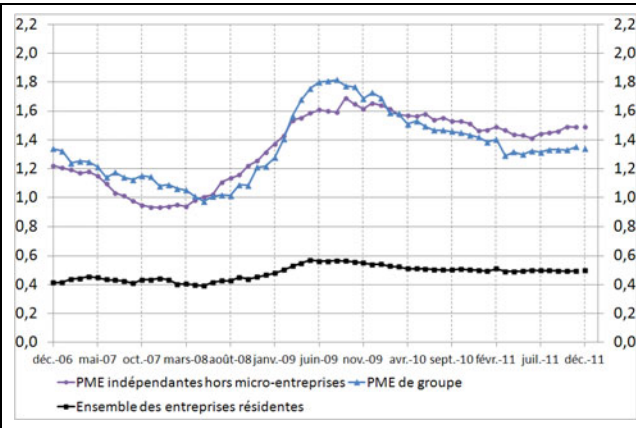


Source : Banque de France, Direction des Entreprises

* 106 PME défaillantes n'ont pas de secteur d'activité connu

Poids économique des PME défaillantes dans les encours de crédits mobilisés

(Cumul 12 derniers mois en % - décembre 2011 provisoire)



5 – Les enquêtes qualitatives sur les PME

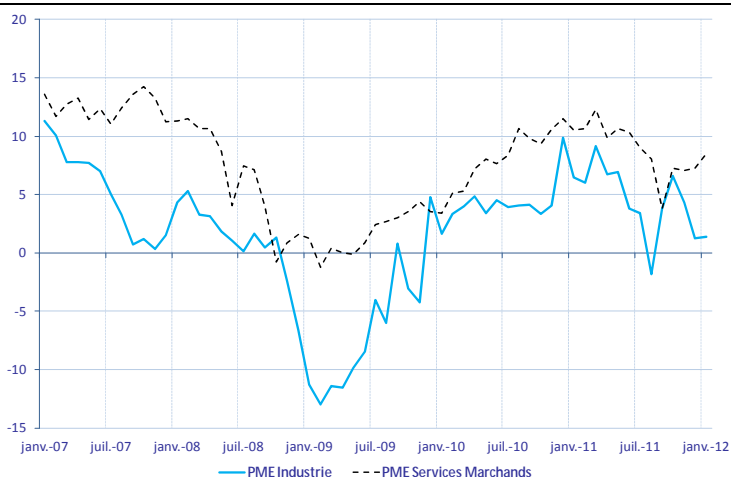
D'après l'enquête de conjoncture de la Banque de France (EMC), la situation de trésorerie des PME continue d'être jugée globalement satisfaisante au quatrième trimestre 2011, notamment dans les services.

Les taux des crédits aux PME françaises demeurent au 4^e trimestre 2011 inférieurs à ceux observés en moyenne pour la zone euro, l'écart étant de l'ordre de 50 bps à fin décembre 2011 après 35 bps fin septembre.

Selon les entreprises interrogées dans l'enquête européenne SAFE, les taux d'accord des banques pour l'intégralité des montants de crédit demandés sont restés supérieurs à 75 % en France entre avril et septembre 2011, au dessus de la moyenne de la zone euro (62 %).

Situation de trésorerie mensuelle des PME de l'Industrie et des Services (appréciation des entreprises)

(soldes d'opinion CVS, en %)

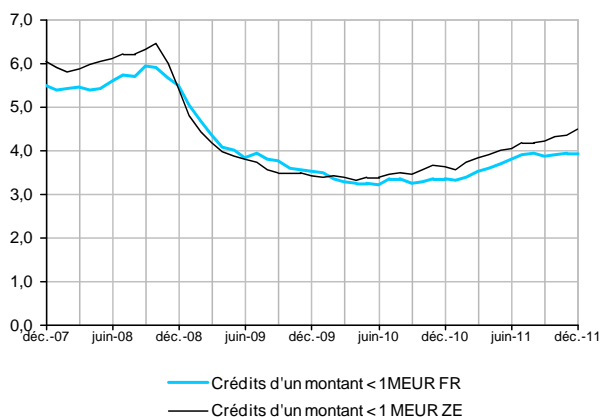


Source : Banque de France, Direction des Enquêtes et statistiques sectorielles (EMC)

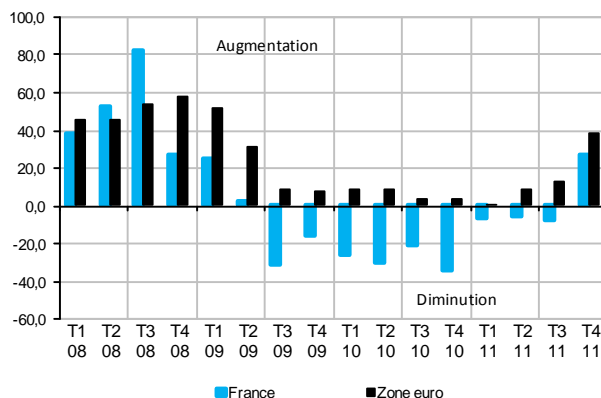
Source : Banque de France (DGS-DSMF) et BCE (enquête BLS)

Taux des crédits de montant unitaire ≤ 1 MEUR et évolution des marges pour les crédits aux PME (données déclarées par les banques)

Taux d'intérêt sur les contrats nouveaux échéancés
(en %)



Évolution des marges sur prêt de risque moyen appliquées
aux crédits aux PME (soldes d'opinion CVS, en %)

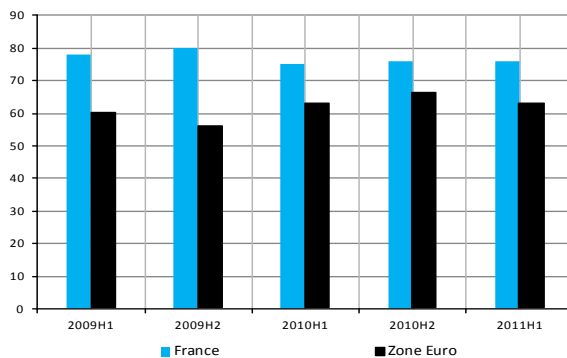


Source : Banque de France (DGAFP-DE et DGS-DSMF) et BCE

Source : Banque de France, DGS-DSMF (enquête BLS)

L'accès au crédit des PME : comparaison France/Zone euro (appréciation des entreprises)

Taux d'acceptation des crédits aux entreprises
(pourcentages pondérés)



Source : BCE (enquête SAFE), 2011H1 désigne la période de référence de l'enquête : avril-septembre 2011