

3 février 2012

Le Service central des Risques recense chaque mois les encours de crédit consentis par les établissements de crédit aux entreprises au-delà du seuil de 25 000 euros depuis janvier 2006. Ces encours comprennent les crédits mobilisés, effectivement distribués et les crédits mobilisables, part non consommée des lignes de crédit. Au sein des crédits mobilisés, on distingue les crédits à court terme. Ce recensement permet d'agréger les données individuelles selon la taille et le secteur des entreprises.

En décembre 2011, l'évolution des encours de crédit mobilisés reste soutenue (+ 5,1 % globalement et + 4,9% pour la seule composante PME)

- Le taux de croissance des crédits mobilisés des PME indépendantes revient à 3,8 % en décembre, alors qu'à l'inverse les crédits aux PME de groupe accélèrent. Cette tendance tient pour partie à la prise de contrôle de PME indépendantes par des structures de groupe (dont des groupes de PME), qui fait basculer certains bénéficiaires de crédits d'une catégorie à l'autre (Cf. graphique 5 et tableau A).
- Le ralentissement des crédits mobilisés dans les holdings et administrations d'entreprises (+ 1,8 %) est lié à quelques grandes unités.
- Les crédits de court terme augmentent en glissement annuel de 7,6 %, l'accélération provenant des PME de groupe et des grandes entreprises (Cf. graphique 6 et tableau A). Les encours d'affacturage et de créances commerciales sont les plus dynamiques.

Le ralentissement des crédits mobilisés se concentre dans les activités de soutien aux entreprises

- Le taux de croissance annuel des crédits mobilisés perd 2,7 points dans les activités de soutien aux entreprises, qui incluent les unités classées en administration d'entreprises, mais demeure élevé (+ 6,6 %).
- La baisse des encours s'estompe dans les transports (- 2 % après - 5,8 % le mois précédent) et les crédits mobilisés augmentent à nouveau dans l'industrie manufacturière, pour la première fois depuis mars 2009.
- La hausse se maintient ou s'accroît dans la construction, l'hébergement restauration et le commerce.

La diminution des crédits non utilisés (mobilisables*) est moins forte qu'en novembre (- 1,0 %).

Au total, les enveloppes mobilisées et mobilisables progressent de 3,6 % sur un an.

*L'enveloppe de crédits mobilisables est la part non consommée mais disponible de lignes de crédits confirmés.

A – Les encours de crédits aux entreprises résidentes par catégorie et taille

(encours en milliards d'euros, taux en %)

	Crédits mobilisés			dont Crédits court terme			Crédits mobilisés et mobilisables		
	Encours	TC annuel	TC trimestr. CVS	Encours	TC annuel	TC trimestr. CVS	Encours	TC annuel	TC trimestr. CVS
	Déc. 11	Déc. 11 / Déc. 10	Déc. 11 / Sep. 11	Déc. 11	Déc. 11 / Déc. 10	Déc. 11 / Sep. 11	Déc. 11	Déc. 11 / Déc. 10	Déc. 11 / Sep. 11
PME indépendantes et micro-entreprises	174,7	3,8	0,3	25,9	1,1	-1,8	194,0	3,3	0,0
PME appartenant à un groupe	61,4	8,3	1,7	18,8	11,0	0,4	72,9	6,9	1,7
Total PME	236,1	4,9	0,6	44,8	5,0	-0,9	267,0	4,3	0,4
Grandes Entreprises	122,6	4,4	0,2	35,7	10,2	3,6	198,4	5,4	1,1
Holdings et/ou Admin. d'entreprises	120,8	1,8	-5,1	19,1	11,1	-7,0	226,4	-4,2	-2,7
Activités Immobilières	345,6	6,6	1,2	17,8	5,5	-1,3	378,6	7,4	1,4
Ensemble	825,1	5,1	0,2	117,4	7,6	0,4	1 070,4	3,6	0,3

Note : les taux de croissance (TC) annuels sont calculés à partir des données brutes et les taux trimestriels, qui ne sont pas annualisés, à partir des données CVS.

Les activités immobilières incluent également la promotion immobilière dans ce tableau.

Source : Banque de France, Direction des entreprises, données disponibles fin janvier 2012

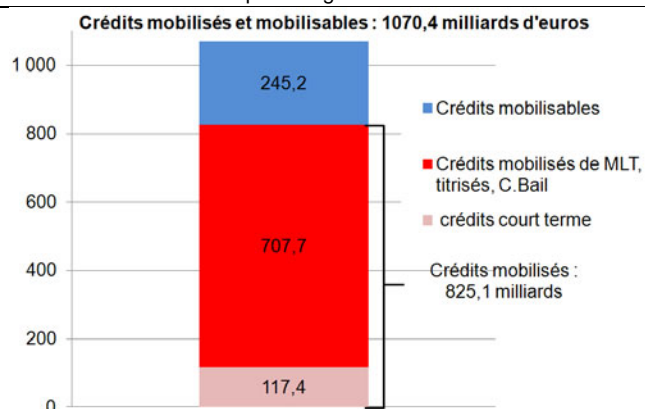
* Méthodologie disponible à l'adresse : http://www.banque-france.fr/fileadmin/user_upload/banque_de_france/Economie-et-Statistiques/Base_de_donnees/credit-aux-entreprises-methodo.pdf

(1) Depuis l'arrêté de septembre, les séries concernant les PME indépendantes et micro-entreprises ont été révisées pour des raisons techniques liées à des modifications dans les déclarations de certaines banques. Ceci conduit à une diminution de l'encours des micro-entreprises sur toute la période et à une révision des chiffres pour les mois antérieurs.

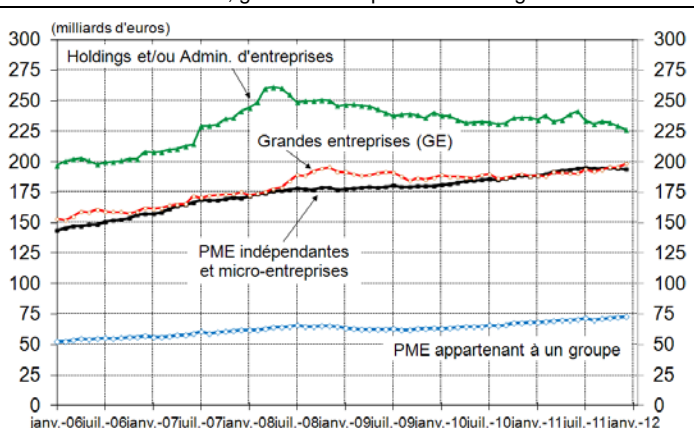
A – Les encours de crédits aux entreprises résidentes par catégorie et taille (suite)

Crédits mobilisés et mobilisables : situation à fin décembre 2011

1 - par catégorie de crédit

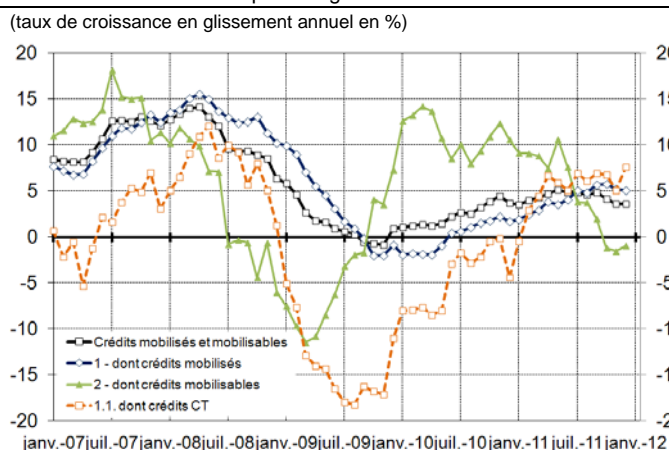


2 - PME, grandes entreprises et holdings

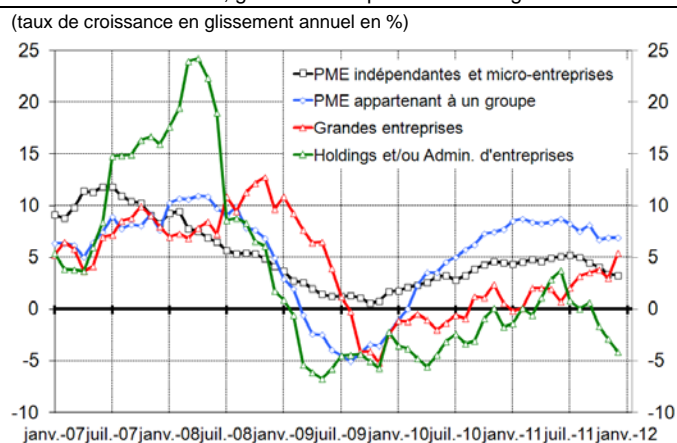


Crédits mobilisés et mobilisables : situation à fin décembre 2011

3 - par catégorie de crédit

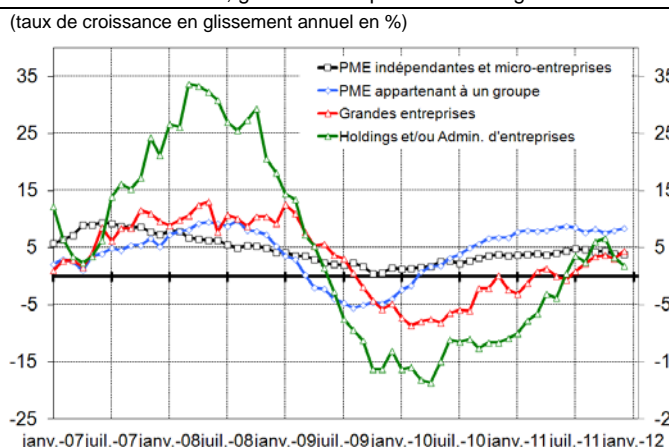


4 - PME, grandes entreprises et holdings



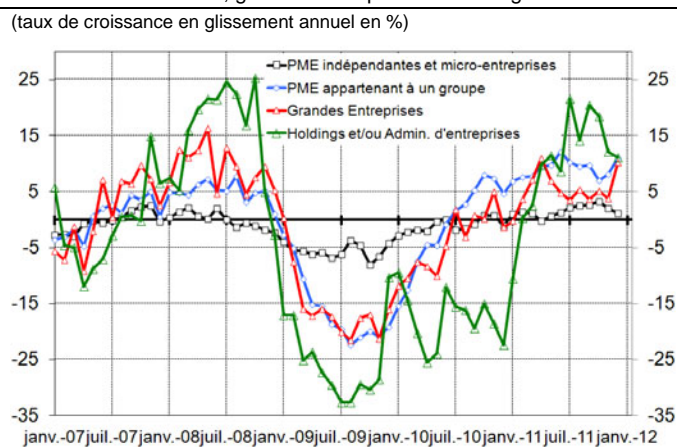
Crédits mobilisés: situation à fin décembre 2011

5 - PME, grandes entreprises et holdings



Crédits court terme : situation à fin décembre 2011

6 - PME, grandes entreprises et holdings



Source : Banque de France, Direction des Entreprises, données disponibles fin janvier 2012

B – Les encours de crédits aux entreprises résidentes par catégorie et secteur

(encours en milliards d'euros, taux en %)

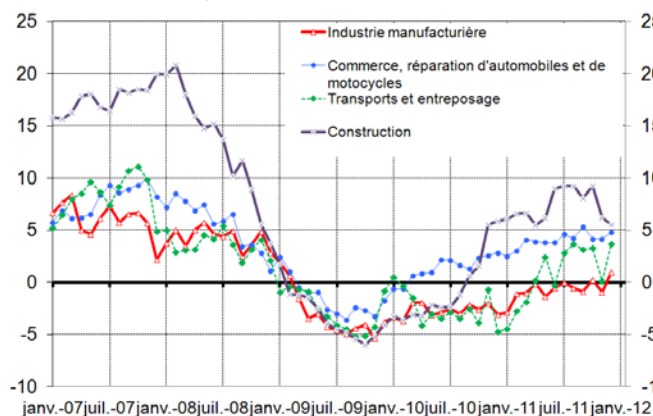
	Crédits mobilisés		dont Crédits court terme		Crédits mobilisés et mobilisables	
	Encours	TC annuel	Encours	TC annuel	Encours	TC annuel
	Déc. 11	Déc. 11 / Déc. 10	Déc. 11	Déc. 11 / Déc. 10	Déc. 11	Déc. 11 / Déc. 10
Agriculture, sylviculture et pêche (AZ)	41,5	2,7	4,8	-1,9	46,9	3,1
Toutes industries (BE)	73,9	5,5	24,6	6,5	113,6	3,7
- dont Industrie manufacturière (C)	57,8	0,8	23,1	7,3	80,7	1,0
Construction (FZ)	31,6	6,5	7,6	3,4	44,2	5,5
Commerce ; réparation d'automobiles et de motocycles (G)	83,8	4,8	30,3	6,0	100,6	4,8
Transports et entreposage (H)	32,7	-2,0	2,6	-1,3	44,6	3,7
Hébergement et restauration (I)	20,5	5,6	2,3	7,8	22,6	7,1
Information et communication (JZ)	7,8	-3,3	2,5	7,3	18,5	-10,4
Activités des sociétés Holding (6420)	83,5	3,3	13,8	14,9	120,2	-1,4
Activités immobilières (LZ)	334,8	6,1	14,7	3,2	362,0	7,1
Soutien aux entreprises (MN)	72,3	6,6	11,4	24,9	150,4	-0,6
Enseignement, Santé humaine, action sociale et autres services (PS)	42,7	6,5	2,8	3,4	46,7	6,1
Total	825,1	5,1	117,4	7,6	1 070,4	3,6

Note : les taux de croissance (TC) annuels sont calculés à partir des données brutes.

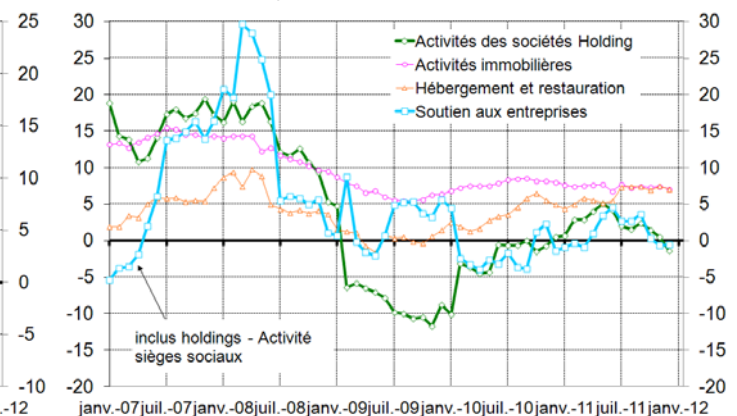
Source : Banque de France, Direction des entreprises, données disponibles fin janvier 2012

7 - Crédits mobilisés et mobilisables dans les principaux secteurs - situation à fin décembre 2011

(taux de croissance en glissement annuel en %)

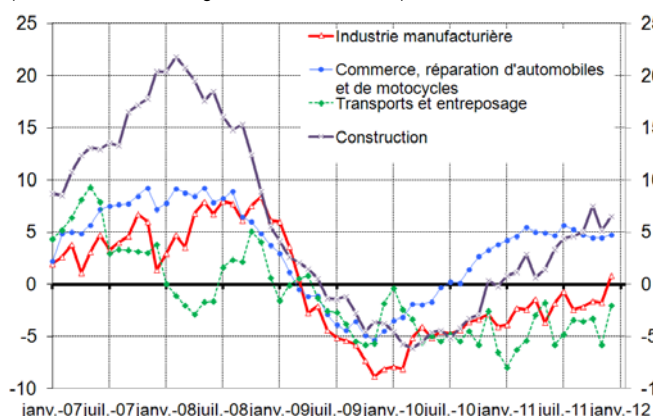


(taux de croissance en glissement annuel en %)

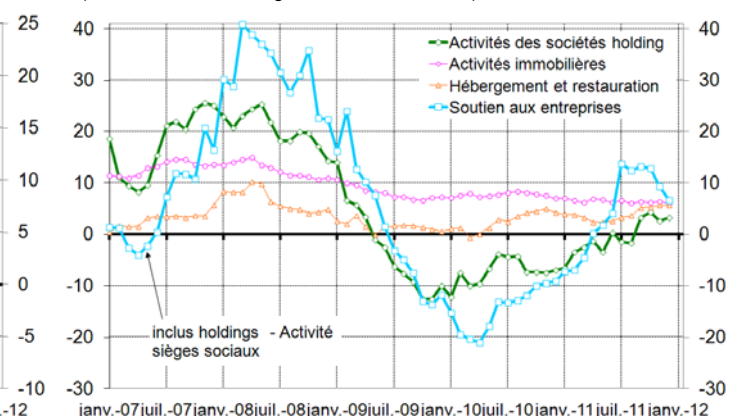


8 - Crédits mobilisés dans les principaux secteurs - situation à fin décembre 2011

(taux de croissance en glissement annuel en %)



(taux de croissance en glissement annuel en %)



Source : Banque de France, Direction des Entreprises, données disponibles fin janvier 2012