

News

Posted on	Sort	Category	Sort	Area	Sort	Content	Sort	Period	Sort
21/05/2012	Dépôts et Placements	France	Souscriptions nettes de titres d'OPCVM	03/2012	PDF				
18/05/2012	Entreprises	France	Le financement des PME en France	03/2012	PDF				
16/05/2012	Enquêtes de conjoncture	France	Commerce de détail	04/2012	PDF				
14/05/2012	Balance des paiements	France	Balance des paiements de la France	03/2012	PDF				
11/05/2012	Crédit	France	Enquête mensuelle auprès des banques sur la distribution du crédit	04/2012	PDF				
10/05/2012	Enquêtes de conjoncture	France	Industrie et services marchands	04/2012	PDF				

[More](#)

[Souscriptions nettes de titres d'OPCVM](#) 03/2012 | [PDF](#)

Actualité : [Mars 2012](#)

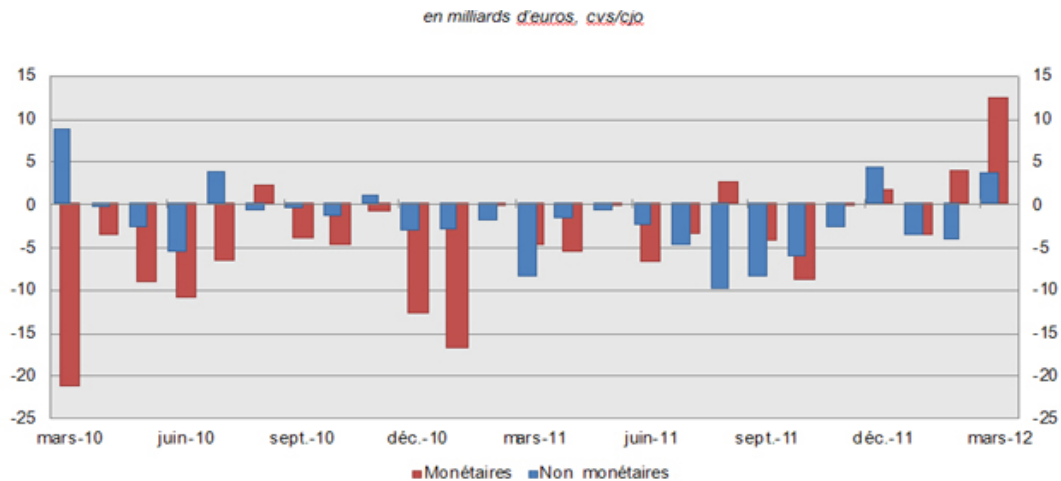
Mise en ligne le 21/05/2012

- [Accès aux codes séries](#)
- [Télécharger les séries présentées dans le document](#)

Accentuation de la reprise des souscriptions nettes de titres d'OPCVM monétaires

- **OPCVM monétaires (380 milliards d'euros)** : accentuation de la reprise des souscriptions nettes de titres d'OPCVM monétaires (12,5 milliards de souscriptions nettes en données CVS, après 3,8 milliards en février) principalement imputable aux sociétés non financières qui, pour la première fois depuis 18 mois, procèdent à des achats nets. En données cumulées sur un an, le flux de retraits s'atténue, revenant à 12 milliards, après 30 milliards à fin février.
- **OPCVM non monétaires (877 milliards d'euros)** : interruption des rachats nets (3,5 milliards en données CSV, après -4,1 milliards en février), les souscriptions nettes de titres d'OPCVM obligations excédant nettement les retraits observés sur les autres types de fonds. Sur un an, le montant des rachats nets revient à 37 milliards d'euros après 49 milliards en février.

Flux mensuels de souscriptions nettes de titres d'OPCVM



[Le financement des PME en France 03/2012 | PDF](#)

La Centrale des risques de la Banque de France regroupe les crédits de différents types accordés par les banques. Toute banque doit déclarer chaque mois ses crédits à une entreprise dès lors qu'ils atteignent au moins 25 000 euros. Les crédits sont ventilés par secteur d'activité, par taille d'entreprise, par catégorie juridique, et par bénéficiaire (résidents ou non-résidents). Sont distingués les crédits mobilisés, effectivement empruntés, des lignes mobilisables ouvertes aux entreprises, ainsi que les différentes catégories de crédit (découverts, affacturage...).

Le financement des PME en France: Mars 2012 [Mars 2012](#)

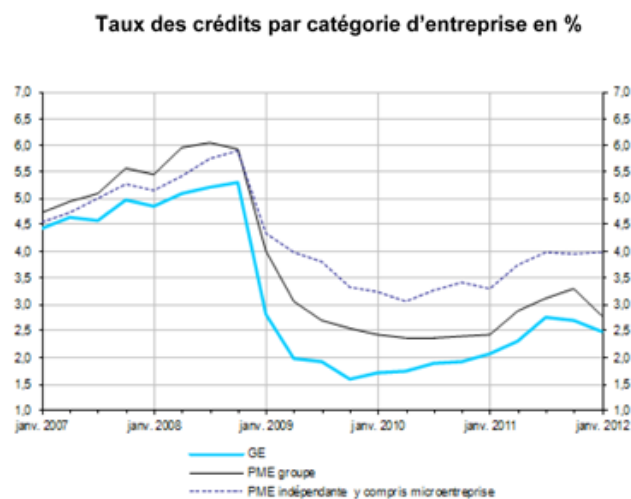
Mis en ligne le 18/5/2012

- [Accès aux codes séries](#)
- [Télécharger les séries présentées dans le document](#)

Entre octobre 2011 et janvier 2012, stabilité ou légère baisse des taux des crédits aux PME.

- **À fin mars 2012, l'encours des crédits mobilisés¹ des PME hors entrepreneurs individuels (EI) et hors activités immobilières augmente de 4,7 % en rythme annuel.** Par rapport à décembre 2011, le taux de croissance ralentit. La part des crédits mobilisés pour les PME qui bénéficient des meilleures cotes de crédit (3++ à 4+) est revenue de 32,4 % fin mars 2011 à 30,8 % fin mars 2012.
- À fin mars 2012, en cumul sur douze mois, 55 968 PME ont été déclarées défailtantes (- 0,7 % en un an, données provisoires).

- En termes d'encours, le poids des défaillances de PME augmente légèrement depuis mai 2011 ; il s'élève à 1,4 % à fin mars 2012, contre moins de 1 % avant la crise.



Source : Banque de France, Direction des Statistiques monétaires et financières, Direction des Entreprises

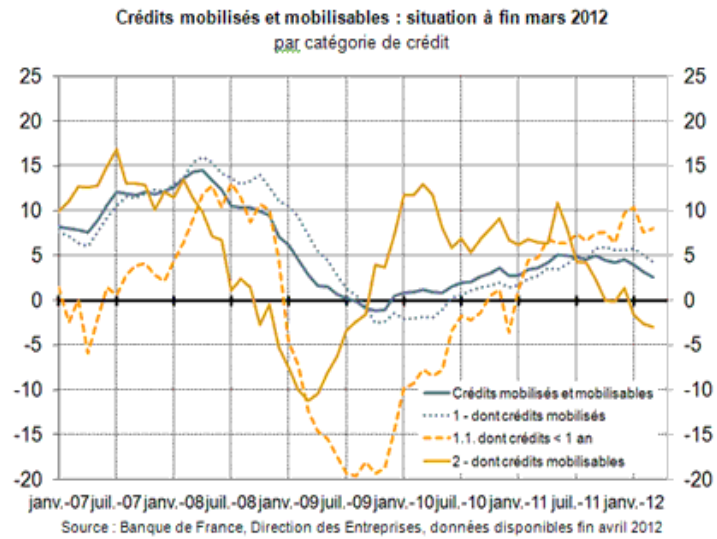
Actualités :

Crédit aux entreprises - [Mars 2012](#)

Mis en ligne le 09/05/2012

- [Accès aux codes séries](#)
- [Télécharger les séries présentées dans le document](#)
- En mars 2012, les encours de crédits mobilisés par les entreprises, hors entrepreneurs individuels (EI), progressent de 4,2 % en rythme annuel.
- Pour l'ensemble des PME hors EI et hors activités immobilières, l'encours augmente de 4,7 %.
- Les encours de crédits mobilisables – c'est-à-dire la part non consommée mais disponible de lignes de crédits confirmés – poursuivent leur recul (- 3,7 % sur un an).
-

◦ Au total, entre mars 2011 et mars 2012, les enveloppes mobilisées et mobilisables progressent de 2,3%.



Le coût du crédit aux entreprises selon leur catégorie – Bulletin de la Banque de France N°185, 3^{ème} trimestre 2011 

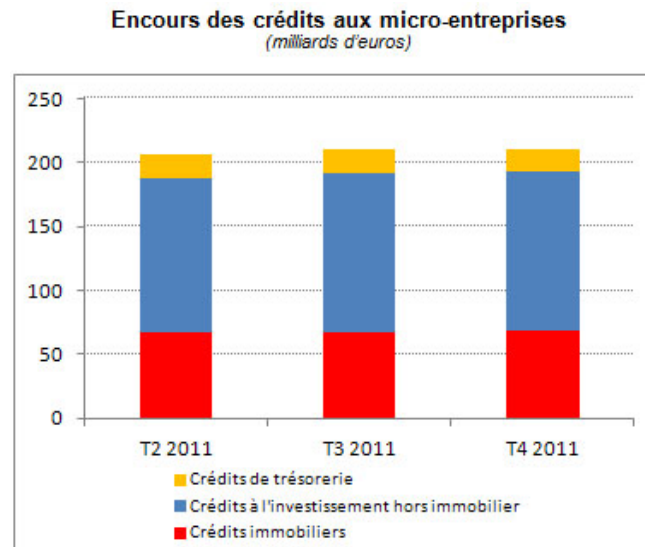
Financement des micro-entreprises - France [Décembre 2011](#)

Mis en ligne le 20/02/2012

Les encours de crédit aux micro-entreprises (TPE) progressent légèrement au quatrième trimestre 2011

À fin décembre 2011, l'encours des crédits accordés aux micro-entreprises (TPE) s'élève à 211 milliards d'euros.

Ce montant s'inscrit en légère hausse par rapport à celui de la fin du trimestre précédent.



[Commerce de détail](#) 04/2012 [PDF](#)

Actualité : [Avril 2012](#)

Mis en ligne le 16/05/2012

Commerce de détail Avril 2012 :

- repli de l'activité commerciale ;
- recul des ventes de produits alimentaires et de produits industriels ;
-

- baisse dans la chaussure liée aux conditions météorologiques.

Diminution du petit commerce et contraction de la grande distribution.

avril	Indice	Indice	Indice	Trend	Variation	Variation(*)
Indices et variations CVS-CJO Base 100 en 2007	M	M-1	M-12	M	mensuelle M/M-1 en %	trimestrielle en %
Ensemble	91,7	94,0	96,7	93,5	-2,5%	-2,1%
Alimentation (série révisée, cf. page 5)	83,7	87,5	87,9	87,0	-4,3%	-1,0%
Produits industriels	97,9	100,0	103,9	99,0	-2,1%	-3,2%

(*) Trois derniers mois par rapport aux trois mois précédents (M, M-1 et M-2 par rapport à M-3, M-4 et M-5)