



BANQUE CENTRALE EUROPÉENNE  
EUROSYSTEME

# Communiqué de presse

2 janvier 2024

## Évolutions monétaires dans la zone euro : novembre 2023

- Le taux de croissance annuel de l'[agrégat monétaire large M3](#) s'est établi à – 0,9 % en novembre 2023, après – 1,0 % en octobre 2023
- Le taux de croissance annuel de l'[agrégat monétaire étroit M1](#), qui inclut les billets et pièces en circulation et les dépôts à vue, s'est établi à – 9,5 % en novembre, après – 10,0 % en octobre
- Le taux de croissance annuel des [prêts aux ménages, en données corrigées](#), s'est établi à 0,5 % en novembre, après 0,6 % en octobre
- Le taux de croissance annuel des [prêts aux sociétés non financières, en données corrigées](#), a augmenté, ressortant à 0,0 % en novembre, après – 0,3 % en octobre

## Composantes de l'agrégat monétaire large M3

Le taux de croissance annuel de l'agrégat monétaire large M3 s'est établi à – 0,9 % en novembre 2023, après – 1,0 % en octobre, ressortant en moyenne à – 1,0 % au cours de la période de trois mois s'achevant en novembre. Les [composantes de M3](#) ont présenté les évolutions suivantes. Le taux de croissance annuel de l'agrégat étroit M1, qui inclut les billets et pièces en circulation et les dépôts à vue, s'est établi à – 9,5 % en novembre, contre – 10,0 % en octobre. Le taux de croissance annuel des dépôts à court terme autres que les dépôts à vue (M2 – M1) s'est inscrit en baisse à 20,8 % en novembre, après 21,4 % en octobre. Le taux de croissance annuel des instruments négociables (M3-M2) a diminué, revenant à 17,9 % en novembre, après 22,9 % en octobre.

### Banque centrale européenne

Direction générale Communication

Sonnemannstrasse 20, 60314 Frankfurt am Main, Allemagne

Tél. : +49 69 1344 7455, adresse électronique : [media@ecb.europa.eu](mailto:media@ecb.europa.eu), internet : [www.ecb.europa.eu](http://www.ecb.europa.eu)

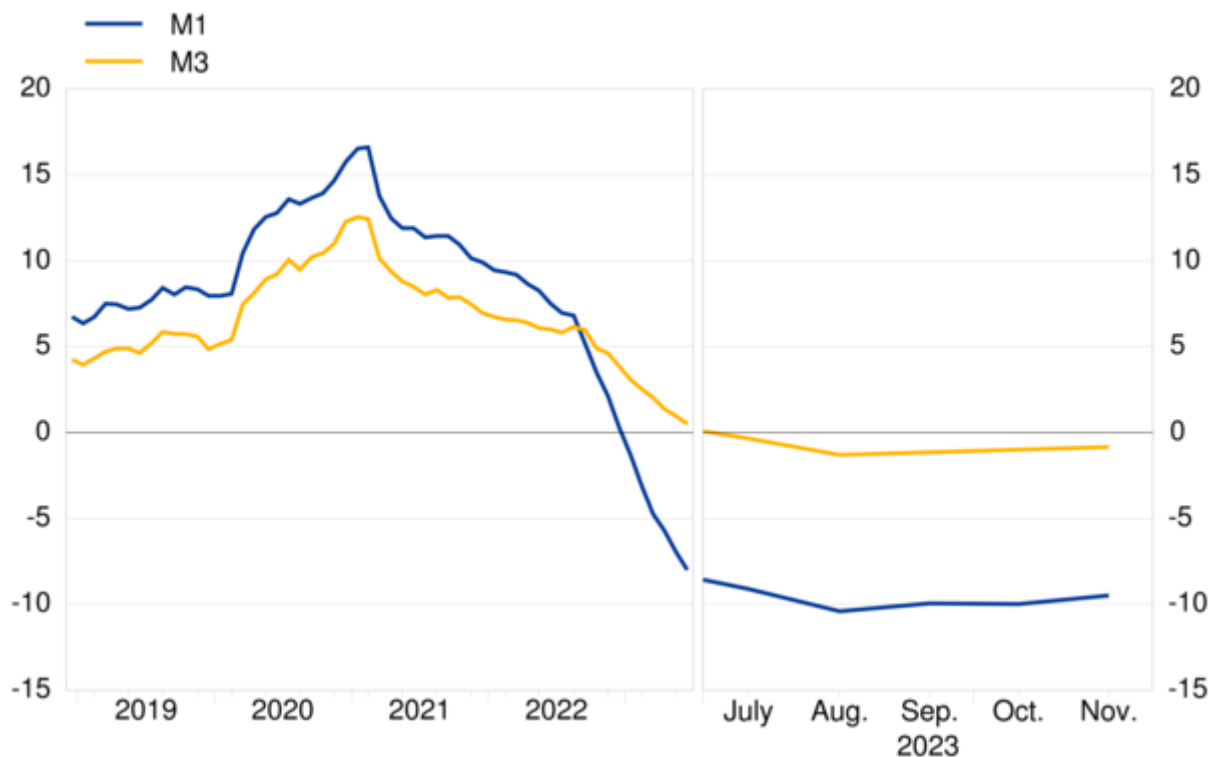
Reproduction autorisée en citant la source

Traduction : Banque de France

## Graphique 1

### Agrégats monétaires

(taux de croissance annuels)



#### Données relatives aux agrégats monétaires

S'agissant des [contributions des composantes à la croissance annuelle de M3](#), l'agrégat étroit M1 a contribué pour – 6,7 points de pourcentage (après – 7,2 points de pourcentage en octobre), les dépôts à court terme autres que les dépôts à vue (M2 – M1) pour 5,0 points de pourcentage (après 5,1 points de pourcentage) et les instruments négociables (M3 – M2) pour 0,9 point de pourcentage (après 1,1 point de pourcentage).

Du point de vue des secteurs détenteurs de [dépôts inclus dans M3](#), le taux de croissance annuel des dépôts des ménages s'est inscrit à – 0,3 % en novembre, après – 0,5 % en octobre, et celui des dépôts des sociétés non financières s'est établi à – 1,8 % en novembre, après – 2,0 % en octobre. Enfin, le taux de croissance annuel des dépôts des institutions financières non monétaires (à l'exclusion des sociétés d'assurance et des fonds de pension) s'est établi à – 8,3 % en novembre, après – 10,7 % en octobre.

#### **Banque centrale européenne**

Direction générale Communication

Sonnemannstrasse 20, 60314 Frankfurt am Main, Allemagne

Tél. : +49 69 1344 7455, adresse électronique : [media@ecb.europa.eu](mailto:media@ecb.europa.eu), internet : [www.ecb.europa.eu](http://www.ecb.europa.eu)

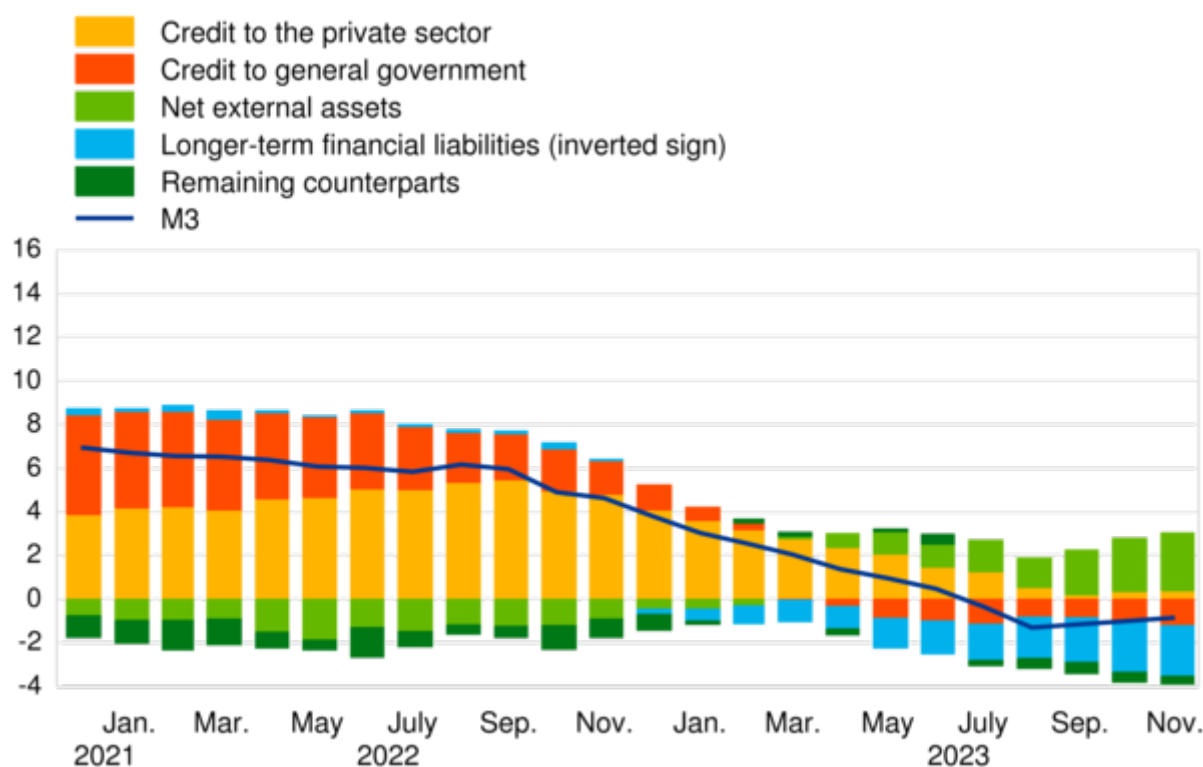
## Contreparties de l'agrégat monétaire large M3

Traduisant les évolutions des postes du bilan consolidé des institutions financières monétaires (IFM) autres que M3 ([contreparties de M3](#)), le taux de croissance annuel de M3 en novembre 2023 peut être décomposé de la façon suivante : la position extérieure nette a contribué pour 2,6 points de pourcentage (après 2,4 points de pourcentage en octobre), les concours au secteur privé pour 0,4 point de pourcentage (comme le mois précédent), les créances sur les administrations publiques pour – 1,2 point de pourcentage (après – 1,0 point de pourcentage), les engagements financiers à long terme pour – 2,3 points de pourcentage (comme le mois précédent) et les autres contreparties de M3 pour – 0,4 point de pourcentage (après – 0,5 point de pourcentage).

### Graphique 2

Contributions des contreparties de M3 au taux de croissance annuel de M3

(en point de pourcentage)



[Données relatives aux contributions des contreparties de M3 au taux de croissance annuel de M3](#)

#### Banque centrale européenne

Direction générale Communication

Sonnemannstrasse 20, 60314 Frankfurt am Main, Allemagne

Tél. : +49 69 1344 7455, adresse électronique : [media@ecb.europa.eu](mailto:media@ecb.europa.eu), internet : [www.ecb.europa.eu](http://www.ecb.europa.eu)

Reproduction autorisée en citant la source

Traduction : Banque de France

## Créances sur les résidents de la zone euro

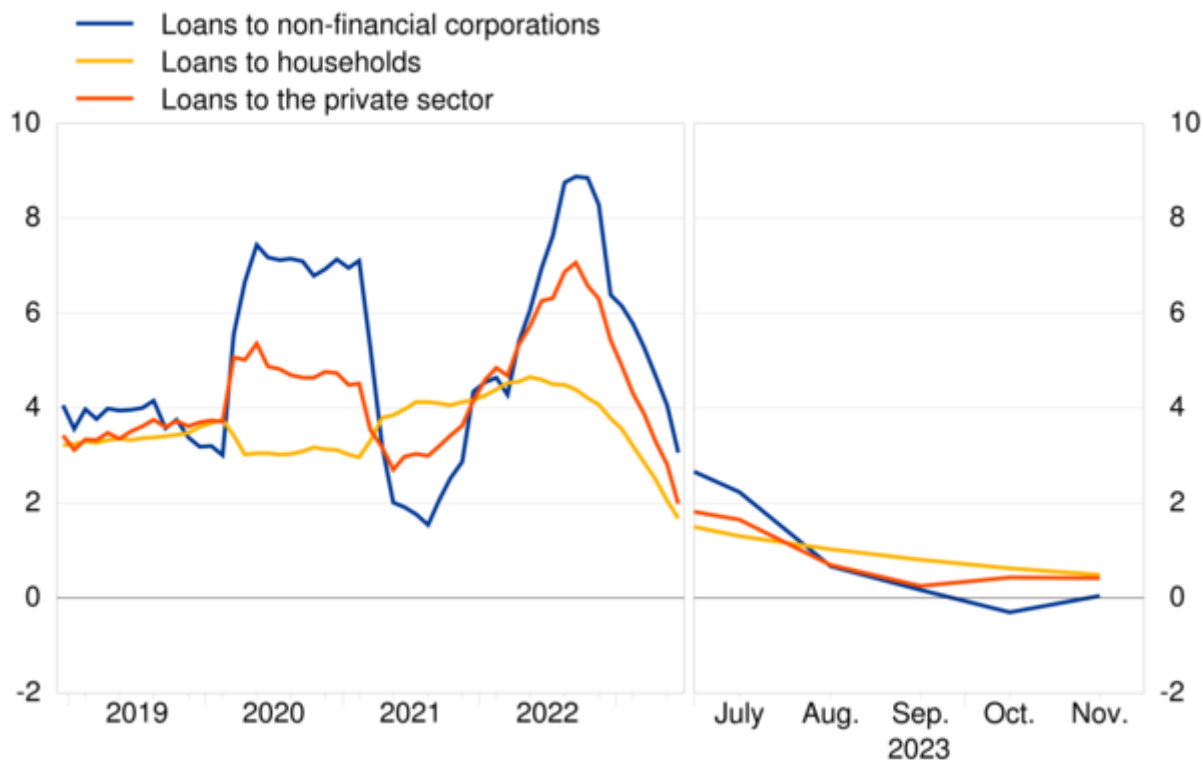
S'agissant de la dynamique du crédit, le taux de croissance annuel des [créances sur les résidents de la zone euro](#) s'est établi à – 0,6 % en novembre 2023, contre – 0,5 % le mois précédent. Le taux de croissance annuel des [créances sur les administrations publiques](#) s'est établi à – 3,0 % en novembre, contre – 2,6 % en octobre, et celui des [concours au secteur privé](#) s'est inscrit à 0,4 % en novembre, sans changement par rapport au mois précédent.

Le taux de croissance annuel des [prêts au secteur privé](#) (en données corrigées des cessions de prêts, de la titrisation et du *cash pooling* notionnel) est ressorti à 0,4 % en novembre, sans changement par rapport au mois précédent. S'agissant des secteurs emprunteurs, le taux de croissance annuel des [prêts aux ménages, en données corrigées](#) s'est établi à 0,5 % en novembre, contre 0,6 % en octobre, tandis que celui des [prêts aux sociétés non financières, en données corrigées](#), s'est inscrit en hausse à 0,0 % en novembre, après – 0,3 % en octobre.

### Graphique 3

#### Prêts au secteur privé en données corrigées

(taux de croissance annuels)



#### [Données relatives aux prêts au secteur privé en données corrigées](#)

#### Notes :

- Dans le présent communiqué, les données sont corrigées des effets saisonniers et de calendrier de fin de mois, sauf indication contraire.
- Le secteur privé fait référence aux non-IFM de la zone euro hors administrations publiques.
- Les liens hypertextes présents dans le corps du texte du communiqué et dans les tableaux en annexe renvoient à des données susceptibles de varier avec les nouvelles publications en raison des révisions. Les chiffres indiqués dans les tableaux en annexe correspondent à une photographie des données au moment de la présente publication.

#### Banque centrale européenne

Direction générale Communication

Sonnemannstrasse 20, 60314 Frankfurt am Main, Allemagne

Tél. : +49 69 1344 7455, adresse électronique : [media@ecb.europa.eu](mailto:media@ecb.europa.eu), internet : [www.ecb.europa.eu](http://www.ecb.europa.eu)

Reproduction autorisée en citant la source

Traduction : Banque de France